

ΣΤΟΜΑΤΙΚΗ ΚΟΙΛΟΤΗΤΑ - ΦΑΡΥΓΓΑΣ

- Ανατομική υπόμνηση

Στοματική κοιλότητα διαιρείται από τους οδοντικούς φραγμούς στο προστόμιο και στην ιδίως στοματική κοιλότητα

Το προστόμιο βρίσκεται έξω από τα δόντια αλλά μέσα από τα χείλη και τις παρειές

Εδώ εκβάλλει η παρωτίδα και ο ζυγωματικός σιαλογόνος αδένας

Η ιδίως στοματική κοιλότητα αφορίζεται από την σκληρή και την μαλακή υπερώα ραχιαία, από την γλώσσα κοιλιακά και από τους οδοντικούς φραγμούς πλάγια και πρόσθια.

Αγγείωση από τις υπερώιες αρτηρίες

- Στοματική κοιλότητα – φάρυγγας:

Μικροβιακή χλωρίδα (αερόβια και αναερόβια), σάλιο αντιμικροβιακές ιδιότητες, άριστη αιμάτωση

Σπάνια μετεγχειρητικές λοιμώξεις

Γρήγορη επούλωση

- Συγγενείς ανωμαλίες
- Τραυματικές κακώσεις
- Ξένα σώματα
- Νεοπλάσματα
- Παθήσεις σιαλογόνων αδένων
- Παθήσεις δοντιών

Ρήξη σκληρής υπερώας



Στοματορινικό συρίγγιο



- Κλινική εικόνα:

Σιαλόρροια, δυσφαγία, ανορεξία, αιμορραγία, κακοσμία στοματικής κοιλότητας, ρινίτιδα, δύσπνοια

- Προεγχειρητικός έλεγχος:

Αιματολογικές και βιοχημικές εξετάσεις

Παράγοντες πήξης

Ομάδες αίματος - μετάγγιση

- Διατροφή με οισοφαγοστομία
- Αντισηψία στοματικής κοιλότητας:

Πλύσεις υπο πίεση με διάλυμα 1% ποβιδόνης – ιοδίνης ή 0,2% χλωρεξιδίνης

ΤΕΧΝΙΚΕΣ ΒΙΟΨΙΑΣ

- Προηγούνται κυτταρολογικές εξετάσεις (επίχρισμα αποτύπωσης ή παρακέντηση με λεπτή βελόνα)
- Κατά τη λήψη βιοψίας:
Αποφεύγονται νεκρωτικές ή φλεγμαίνουσες περιοχές

- Με βελόνα Tru-Cut ή Vim-Silverman
- Εκτομή σφηνοειδούς τεμαχίου
- Μερική γναθεκτομή, γλωσσεκτομή, αμυγδαλεκτομή ή εκτομή χείλους: μόνο όταν δεν επηρεάζεται η θεραπεία

ΓΛΩΣΣΑ

- Συγγενείς ανωμαλίες (σπάνιες)
- Τραύμα
- Υπερπλαστικές και νεοπλασματικές αλλοιώσεις

- ΤΡΑΥΜΑ
- Αίτια: ξένα σώματα, δήγματα, τροχαία, ηλεκτροπληξία, ερεθιστικές ουσίες
- Κλ. εικόνα: αιμορραγία, σιαλόρροια, οίδημα
- Θεραπεία: συντηρητική. Σπάνια απαιτείται νεαροποίηση- συρραφή

- ΝΕΟΠΛΑΣΜΑΤΑ
- Σπάνια, μέσης-μεγάλης ηλικίας
- Κλ. εικόνα: σιαλόρροια, δυσσοσμία, δυσφαγία, ανορεξία, αιμορραγία
- Ακανθοκυτταρικό, μελάνωμα, μαστοκύτωμα, ινοσάρκωμα

- Διάγνωση: κλ. εικόνα, α/α, βιοψία
- Θεραπεία:
- Μικρού μεγέθους, εντόπιση στα χείλη: σφηνοειδής εκτομή ή ημιγλωσσεκτομή
- Προτοποθέτηση ραμμάτων (↓τάσης- αιμορραγίας), απλές χωριστές ραφές, απορροφήσιμο ράμμα

- Εντόπιση και στα δύο ημιμόρια: εγκάρσια γλωσσεκτομή
- Π-ραφές 5-10mm κεντρικά της τομής
- Εκτομή, συρραφή με χωριστές ή συνεχή ραφή
- Ασφαλής εκτομή μέχρι 60%

ΦΑΡΥΓΓΑΣ

- Τραύμα: ξένα σώματα
- Δυσφαγία, πόνος
- Αφαίρεση, νεαροποίηση τραυματισμένων ιστών
- Υπερπλαστικές και νεοπλασματικές αλλοιώσεις
- Γάτα: λέμφωμα, πολύποδες

- Σκύλος: ακανθοκυτταρικό, αδενοκαρκίνωμα, λεμφοπλασμοκυτταρική διήθηση
- Κλ. εικόνα: αναπνοή με ανοιχτό στόμα, συριγμός
- Διάγνωση: κλ. εικόνα, α/α, ενδοσκόπηση, μαγνητική τομογραφία
- Θεραπεία: χειρ. εξαίρεση, χημειοθεραπεία, ακτινοβολία

Νεοπλάσματα της στοματικής
κοιλότητας και του φάρυγγα

- Ποικιλία νεοπλασιών μπορούν να βρεθούν στη στοματική κοιλότητα, καλοήθεις ή κακοήθεις
- Συχνά εμφανίζονται με τη μορφή επίμονων ελκών, αντί για μαζών
- Επίσης στα ούλα παρουσιάζονται μάζες που ονομάζονται επουλίδες
- Boxers, G. Shepherds, Golden Retrievers, C. Spagniels, German S. Pointers, Collies, Old English Sheepdogs, Weimaraners
- Μέσης – μεγάλης ηλικίας (7-10 ετών)
- Εξαίρεση: θηλώματα και ινοσαρκώματα (1 και 5 ετών αντίστοιχα)

- Τα νεοπλάσματα της στοματικής κοιλότητας και του φάρυγγα συνιστούν το 5-7% του συνόλου των νεοπλασμάτων στο σκύλο και το 3% στη γάτα
- Το 40% περίπου είναι καλοήθη νεοπλάσματα
- Τα πιο συχνά κακοήθη νεοπλάσματα της περιοχής στο σκύλο είναι το κακόηθες μελάνωμα (30-35%), το καρκίνωμα του πλακώδους επιθηλίου (20-30%), το ινοσάρκωμα (1-20%) και το οστεοσάρκωμα

- Μελάνωμα: προδιάθεση αρσενικά, φυλές με χρωστική στη στοματική κοιλότητα
- Ινοσάρκωμα: προδιάθεση αρσενικά, νεαρά, μεγαλόσωμες φυλές
- Στη γάτα περίπου το 70% των νεοπλασμάτων του στοματοφάρυγγα είναι καρκινώματα του πλακώδους επιθηλίου

- Ο όρος επουλίδα είναι ένας κλινικός όρος και αναφέρεται σε τοπική διόγκωση των ούλων
- Σκληρή διόγκωση που προέρχεται από τον περιοδοντικό σύνδεσμο
- 30% των νεοπλασμάτων στοματικής κοιλότητας στο σκύλο
- Σπάνια στη γάτα
- Τύποι επουλίδων

Ινωματώδης

Οστική

Ακανθοματώδης

- Ινωματώδης επουλίδα: συμπαγής, λεία, ρόδινη, μη διηθητική διόγκωση των ούλων

Μονήρεις ή πολλαπλές, μισχωτές ή όχι

Περιέχουν κύτταρα περιοδοντικού συνδέσμου

- Οστική επουλίδα: περιέχει οστικά κύτταρα, σκληρής σύστασης

Αναφέρεται μετάλλαξη σε οστεοσάρκωμα

- Ακανθοματώδης επουλίδα (Acanthomatous Ameloblastoma): καλοήθεις, αλλά μπορεί τοπικά διηθητικές

Δύσκολη δ.δ. ιστολογικά από ακανθοκυτταρικό καρκίνωμα

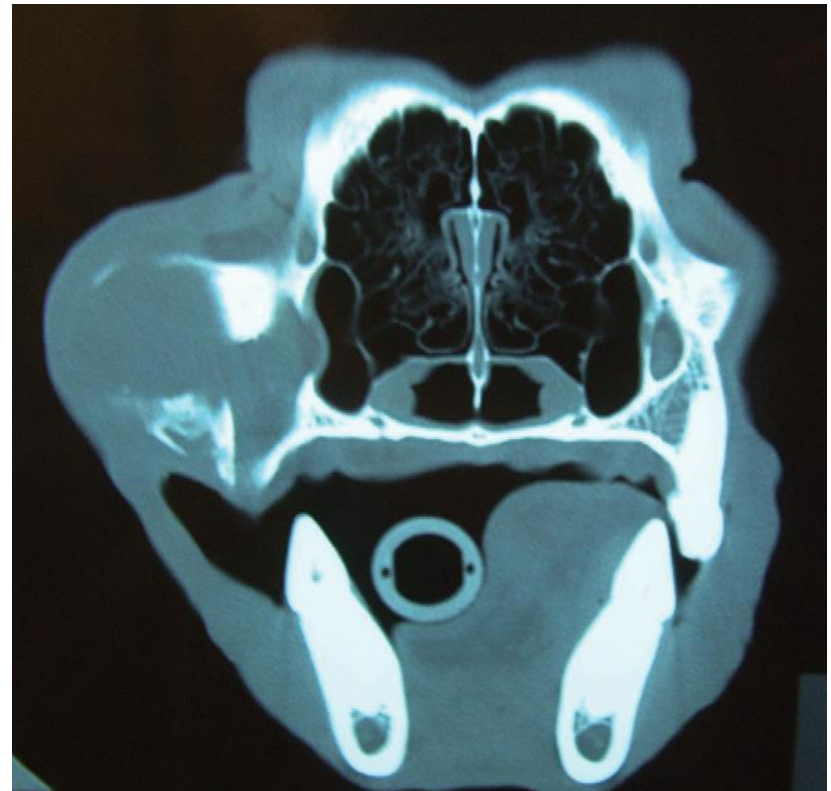
Οι πιο συχνές επουλίδες

Διηθούν οστά προκαλώντας λύση

- Εντόπιση: συνήθως προσθίως από τους κάτω κυνόδοντες
Υποτροπή αν δεν αντιμετωπιστούν σωστά
Απαιτείται ευρεία εκτομή ή ακτινοθεραπεία

- Τα καλοήθη νεοπλάσματα συχνά είναι θηλώματα, επίσης εμφανίζονται οι οδοντογενείς όγκοι, καλοήθη νεοπλάσματα που προέρχονται από τους οδοντικούς ιστούς (οδόντωμα, αδαμαντινοβλάστωμα, περιφερικό οδοντογενές ίνωμα)
- Σε όλα τα νεοπλάσματα της περιοχής του στοματοφάρυγγα η ακτινογραφική διερεύνηση δίνει στοιχεία για την διεισδυτικότητα των νεοπλασμάτων

- απεικονιστικές εξετάσεις CA ή MRI
- ιστοπαθολογική εξέταση
- Σύστημα TNM



- Δ.δ.

Κοκκιωματώδης ιστός (τραύμα, μόλυνση, ξένο σώμα)

Σύμπλεγμα εωσινοφιλικού κοκκιώματος

Υπερπλασία ούλων

Ρινοφαρυγγικοί πολύποδες

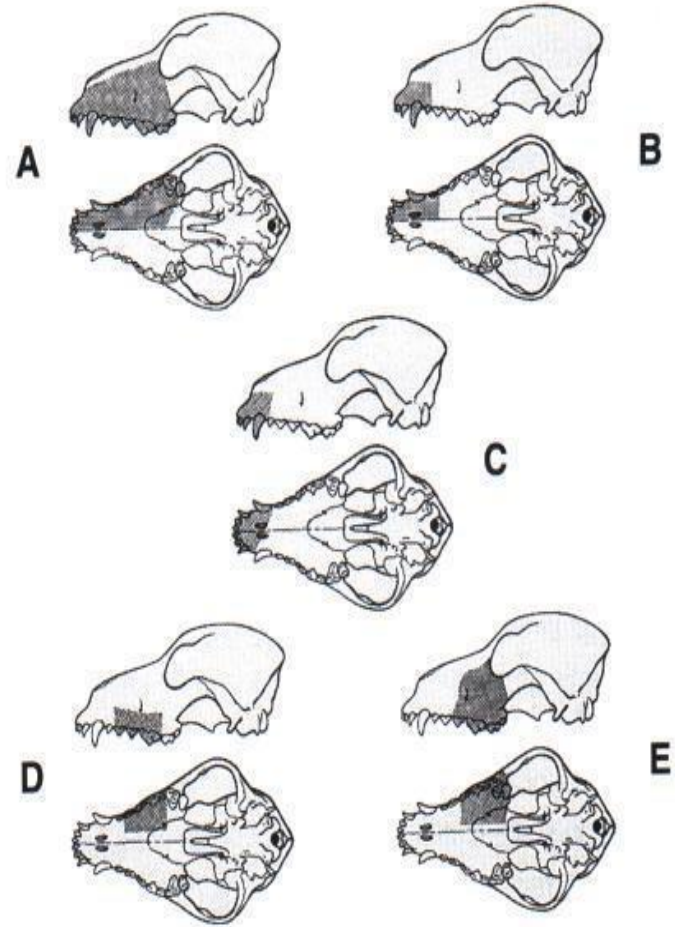
Πλασμοκυτταρική ουλοστοματίτιδα (γάτα)

ΘΕΡΑΠΕΙΑ

- Σε ορισμένες περιπτώσεις μπορεί τα χημειοθεραπευτικά φάρμακα (π.χ. αφροδίσιο μεταδοτικό νεόπλασμα) ή η ακτινοθεραπεία να δώσουν ικανοποιητικά αποτελέσματα
- Σε κάποιες άλλες περιπτώσεις μπορεί να βρει εφαρμογή η χειρουργική εκτομή (γναθεκτομές)

ΑΝΩ ΓΝΑΘΟΣ

- Α: ολική ημιγναθεκτομή
- Β: πρόσθια ημιγναθεκτομή
- Γ: αμφοτερόπλευρη πρόσθια ημιγναθεκτομή
- Δ: κεντρική ημιγναθεκτομή
- Ε: οπίσθια ημιγναθεκτομή



ΚΑΤΩ ΓΝΑΘΟΣ

- A: ετερόπλευρη πρόσθια ημιγναθεκτομή
- B: αμφοτερόπλευρη πρόσθια ημιγναθεκτομή
- C: κεντρική ημιγναθεκτομή
- D: οπίσθια ημιγναθεκτομή
- E: ολική ημιγναθεκτομή
- F: ημιγναθεκτομή τριών τετάρτων

