

# ΧΕΙΡΟΥΡΓΙΚΗ ΔΕΡΜΑΤΟΣ

ΥΓΡΩΜΑ-ΝΕΟΠΛΑΣΜΑΤΑ ΜΑΣΤΟΥ

# ΥΓΡΩΜΑ

- Κυστική κοιλότητα που περιέχει υγρό, τοίχωμα από συνδετικό ιστό
- Νεαρά 6-18 μηνών
- μεγαλο- γιγαντόσωμες φυλές

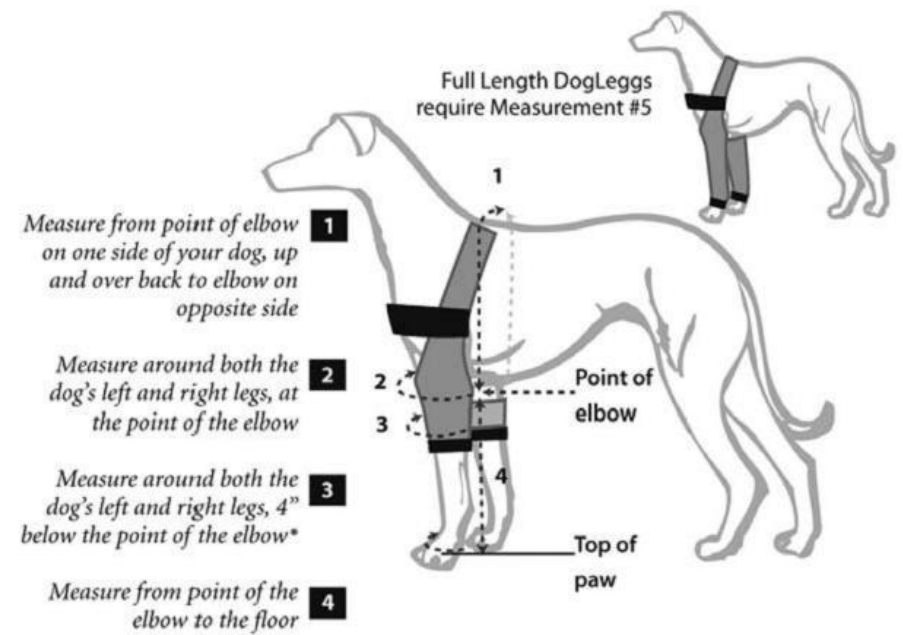
- πριν τη δημιουργία κάλων λόγω συνεχών τραυματισμών
- δυσπλασία ισχίου, ορθοπεδικά προβλήματα
- Μεγαλύτερες ηλικίες σε νευρομυϊκές διαταραχές

- Εντόπιση:
- ωλέκραιο
- μείζον τροχαντήρας
- ισχιακό



- Μαλακή, ανώδυνη, κλυδάζουσα διόγκωση
- Επώδυνη αν έχει επιμολυνθεί: Προσοχή στην παρακέντηση
- Διάγνωση: ιστορικό, κλ. εικόνα

- Θεραπεία:
- Συντηρητική → μαλακά υποστρώματα, επίδεση



- Χειρουργική → παροχέτευση με Penrose για 2-3 εβδ., εξαίρεση της κοιλότητας ΠΡΟΣΟΧΗ: μετεγχειρητικά επίδεση (αλλαγή κάθε 5 ημ.)
- ακινητοποίηση για 2-4 εβδ.
- αντιβίωση + συντηρητική αγωγή

- Επιπλοκές:
- Διάσπαση
- εξέλκωση
- δημιουργία ελλείμματος (ανάγκη κρημνού ή μοσχεύματος)



# ΝΕΟΠΛΑΣΜΑΤΑ ΜΑΣΤΟΥ

- Οι πιο συχνοί όγκοι σε θηλυκό σκύλο
- 3η πιο συχνή στη γάτα
- Σκύλος ♀
- 25% όλων των νεοπλασμάτων
- 50% των νεοπλασμάτων στα θηλυκά
- 40 - 50% αυτών κακοήθη

- Σκύλος ♂
- 0–2,7%
- Γάτα
- 17% όλων των νεοπλασμάτων
- 90% αυτών κακοήθη

- Σκύλος:
- Καρκινώματα (συμπαγή και αναπλαστικά, σωληνοειδή και θηλώδη αδενοκαρκινώματα), σαρκώματα, μικτά κακοήθη, αδενώματα, μικτά καλοήθη
- Γάτα: Αδενοκαρκινώματα

- Ορμονικές επιδράσεις, γενετική προδιάθεση, παχυσαρκία
- Μεγάλη διάρκεια έκθεσης στις ορμόνες των ωοθηκών
- Χορήγηση προγεσταγόνων: 91% των σκύλων με νεοπλάσματα μαστού →κακοήθη
- Πιθανότητα εμφάνισης αυξάνει: από 0.5% σε 8% αν η ΩΥΕ μετά τον 1ο οίστρο  
σε 26% αν η ΩΥΕ σε οποιονδήποτε οίστρο μετά τον 2ο

- Poodles, terriers, κ.ά.
- 6-10 ετών
- Κλινική εικόνα: διόγκωση στους μαστούς: ανώδυνη, σκληρή ή οζώδης, κινητή

Δύσπνοια, χωλότητα, περιφερικό λεμφοίδημα

Συχνότερα εντόπιση 4ο - 5ο μαστό

Συνύπαρξη διαφορετικών τύπων σε διαφορετικούς μαστούς

Μονήρη ή πολλαπλά (60%)

- Σε σκύλους με φλεγμονώδες αδενοκαρκίνωμα: παρουσία έντονης φλεγμονής των προσβεβλημένων μαστών και πόνου, πολυουρία, πολυδιψία, κατάπτωση και ανορεξία



- Κυτταρολογική και ιστοπαθολογική εξέταση

- Απαραίτητη η σταδιοποίηση

έλεγχος των λεμφογαγγλίων

ακτινογραφική (3 προβολές) και υπερηχοτομογραφική διερεύνηση  
θώρακα – κοιλιάς

αξονική και μαγνητική τομογραφία

λεμφαγγειογραφία

εργαστηριακές εξετάσεις - μέτρηση καρκινικών δεικτών

- Α/α: διαπίστωση μεταστάσεων διαμέτρου 6 - 8 mm
- CT: ανίχνευση μεταστάσεων διαμέτρου 4 mm
- Μεταστάσεις: πνεύμονες, επινεφρίδια, νεφροί, ήπαρ, καρδιά, εγκέφαλος, δέρμα



- Δ.Δ.: Υπερτροφία μαστού, μαστίτιδα, κοκκίωμα, νεόπλασμα δέρματος, κήλη, απόστημα, αιμάτωμα
- Προσοχή στη δ.δ. μαστίτιδας και φλεγμονώδους καρκινώματος

- ΘΕΡΑΠΕΙΑ
- Χημειοθεραπεία
- Χειρουργική (αντενδείκνυται σε περιστατικά με φλεγμονώδες αδenoκαρκίνωμα του μαστού ή μεταστατική νόσο)

- Τεχνικές:
- Ογκεκτομή-Αφαίρεση όγκου με λίγο περιβάλλοντα μαστικό αδέννα
- Αφαίρεση του όγκου με τον μαστό στον οποίο εντοπίζεται
- Μαστεκτομή ομάδας μαστών
- Αφαίρεση ενός ή και των δύο στοίχων

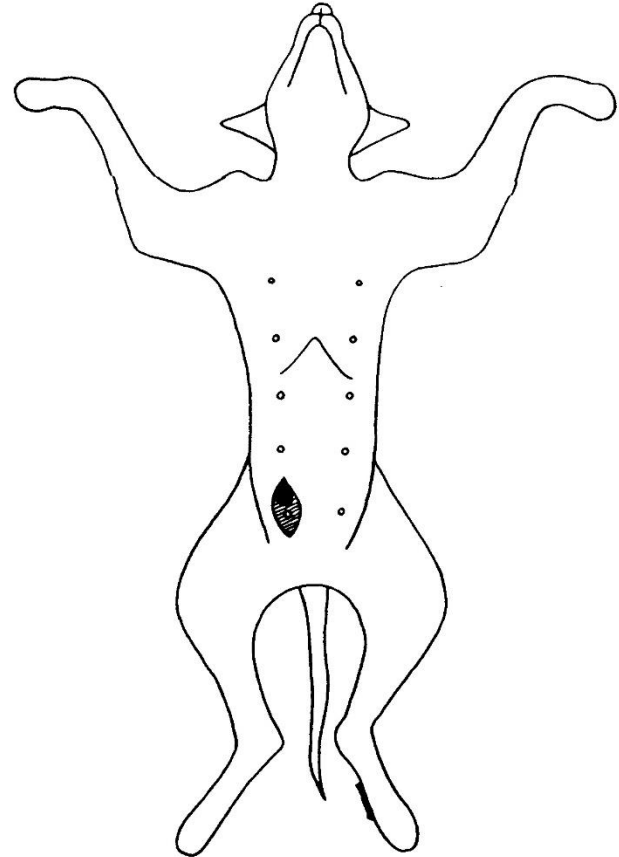
- Ογκεκτομή:  
καλοήθη νεοπλάσματα  
διαμέτρου 0.5 - 1 cm  
σαφώς περιγεγραμμένα  
χωρίς πρόσφυση στους  
υποκείμενους ιστούς  
αντενδείκνυται σε κακοήθη  
νεοπλάσματα

- Αφαίρεση του όγκου με τον μαστό στον οποίο εντοπίζεται:

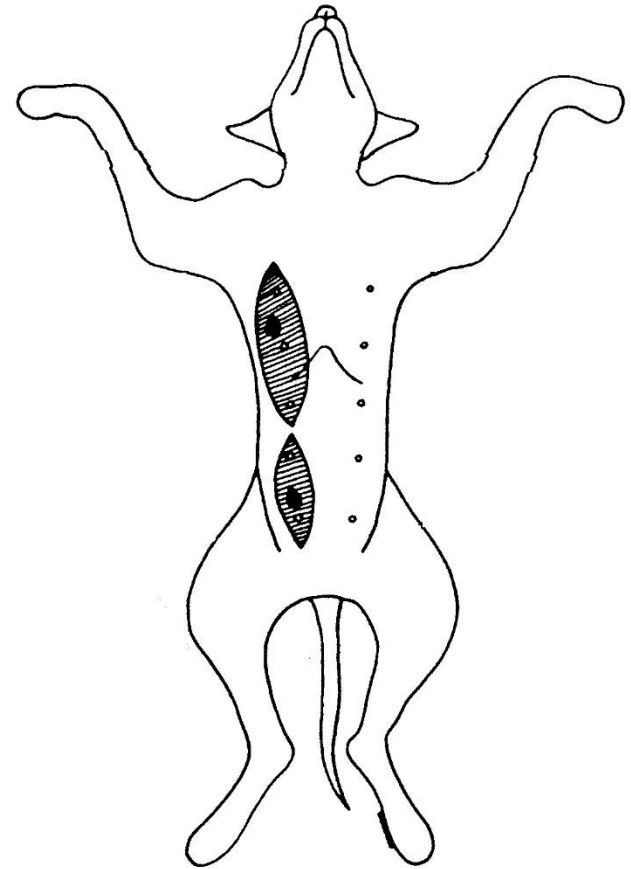
Οζίδια με κεντρική εντόπιση στο μαστό

Με διάμετρο  $> 1$  cm

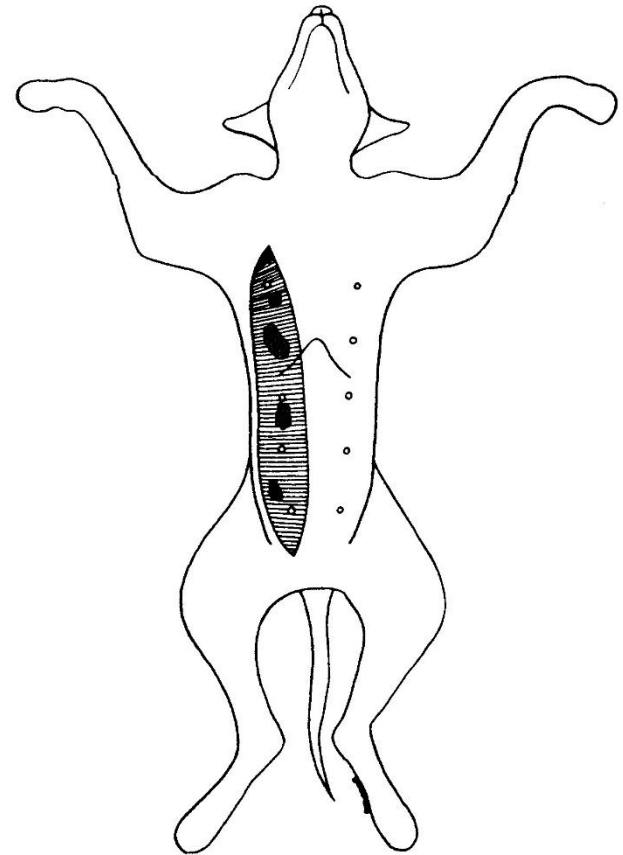
Ανατομικά διακριτοί μαστικοί αδένες



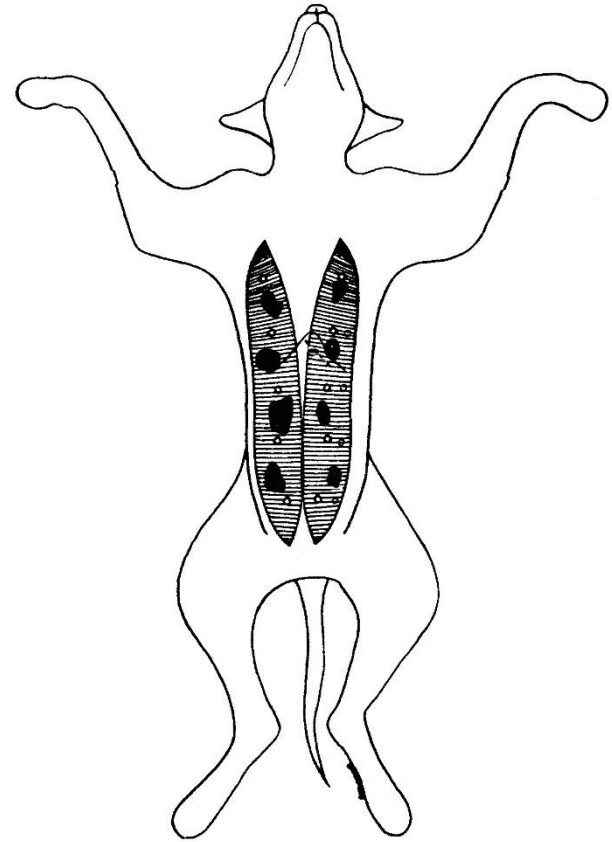
- Μαστεκτομή ομάδας μαστών:  
νεοπλάσματα με διάμετρο  $> 3$  cm  
εντόπιση σε περισσότερους από  
έναν μαστούς ή μεταξύ μαστών



- Αφαίρεση ενός στοίχου:  
νεοπλάσματα με διάμετρο  $> 3$  cm  
εντόπιση σε περισσότερους από  
έναν μαστούς και μεγάλο  
μέγεθος



- Αφαίρεση και των δύο στοίχων  
Καλύτερη πρόγνωση  
Πιο δύσκολη σύγκλειση





- Γάτα: Αφαίρεση ενός ή και των δύο στοίχων



- Μετεγχειρητικά:

Αντιβιοτικά, αναλγητικά (μη στεροειδή αντιφλεγμονώδη, οπιοειδή, τοπικά αναισθητικά)

- ΕΠΙΠΛΟΚΕΣ
- Ορώδης συλλογή
- Διάσπαση
- Οίδημα οπ. άκρων
- Αιμορραγία
- Μόλυνση
- Υποτροπή

- ΠΡΟΓΝΩΣΗ
- Ιστολογικός τύπος
- Βαθμός διαφοροποίησης
- Πρόσφυση
- Μέγεθος >3 cm
- Μετάσταση σε επιχώριους λεμφαδένες
- Εξελκώσεις
- Δραστηριότητα ορμονικών υποδοχέων