

# ΠΟΛΙΤΙΚΗ ΟΙΚΟΝΟΜΙΑ

Διάλεξη #11:

Συναθροιστική ζήτηση, συναθροιστική προσφορά



# Διδακτική Ομάδα

Δημήτρης Καλλιώρας, Καθηγητής ΤΜΧΠΠΑ ΠΘ ([dkallior@uth.gr](mailto:dkallior@uth.gr))

Ιωάννης Λεπίδας, Υπ. Διδάκτωρ ΤΜΧΠΠΑ ΠΘ ([ilepidas@uth.gr](mailto:ilepidas@uth.gr))



# Συνιστώσες της Συναθροιστικής Ζήτησης

-3-

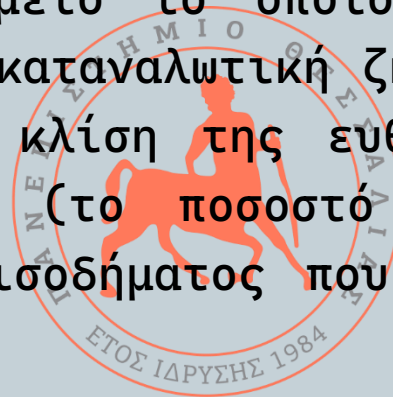
- Το προσωπικό διαθέσιμο εισόδημα είναι το εισόδημα που εισπράττουν τα νοικοκυριά από τις επιχειρήσεις, συν τις μεταβιβαστικές πληρωμές που εισπράττουν από το δημόσιο μείον τους άμεσους φόρους που πληρώνουν προς αυτό. Είναι το καθαρό εισόδημα που έχουν στη διάθεσή τους για κατανάλωση ή αποταμίευση τα νοικοκυριά.
- $AD = C + I$
- Υπόθεση: η καταναλωτική ζήτηση των νοικοκυριών αυξάνεται καθώς αυξάνεται το συνολικό προσωπικό διαθέσιμο εισόδημα.



# Συνάρτηση Κατανάλωσης (I)

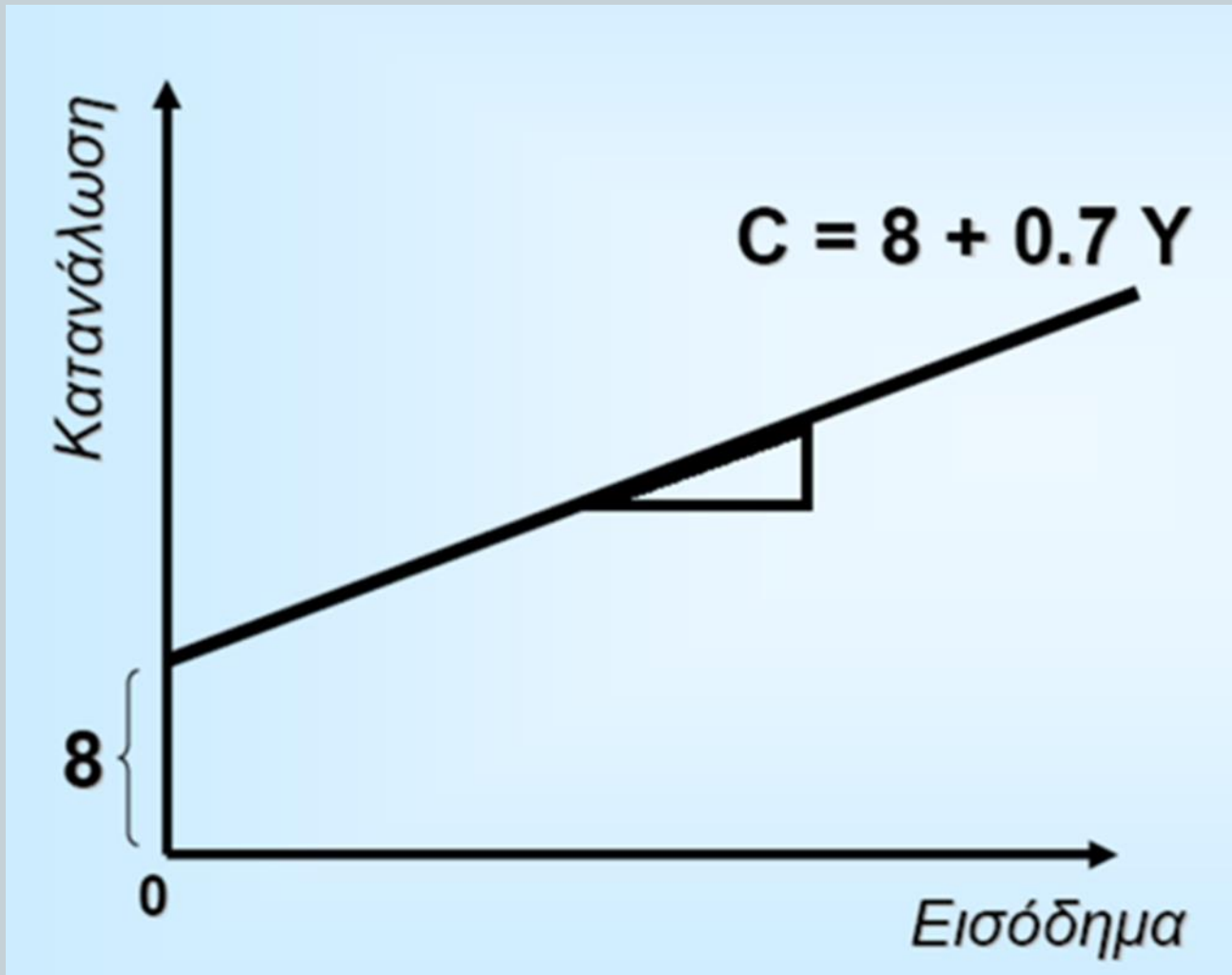
-4-

- Η συνάρτηση κατανάλωσης δίνει τη συναθροιστική καταναλωτική ζήτηση σε κάθε επίπεδο διαθέσιμου εισοδήματος.
- $C = A + cY$
- Η συνάρτηση κατανάλωσης είναι ευθεία. Η ευθεία τέμνει τον κάθετο άξονα στο σημείο το οποίο απεικονίζει την αυτόνομη καταναλωτική ζήτηση (καταναλωτική ζήτηση η οποία δεν εξαρτάται από το εισόδημα). Η κλίση της ευθείας φανερώνει την οριακή ροπή για κατανάλωση (το ποσοστό κάθε επιπλέον χρηματικής μονάδας διαθέσιμου εισοδήματος που επιθυμούν να καταναλώσουν τα νοικοκυριά).



# Συνάρτηση Κατανάλωσης (II)

-5-



# Συνάρτηση Αποταμίευσης (I)

-6-

- Η συνάρτηση αποταμίευσης δείχνει την επιθυμητή αποταμίευση σε κάθε επίπεδο εισοδήματος.

$$\rightarrow C = A + cY \quad (1)$$

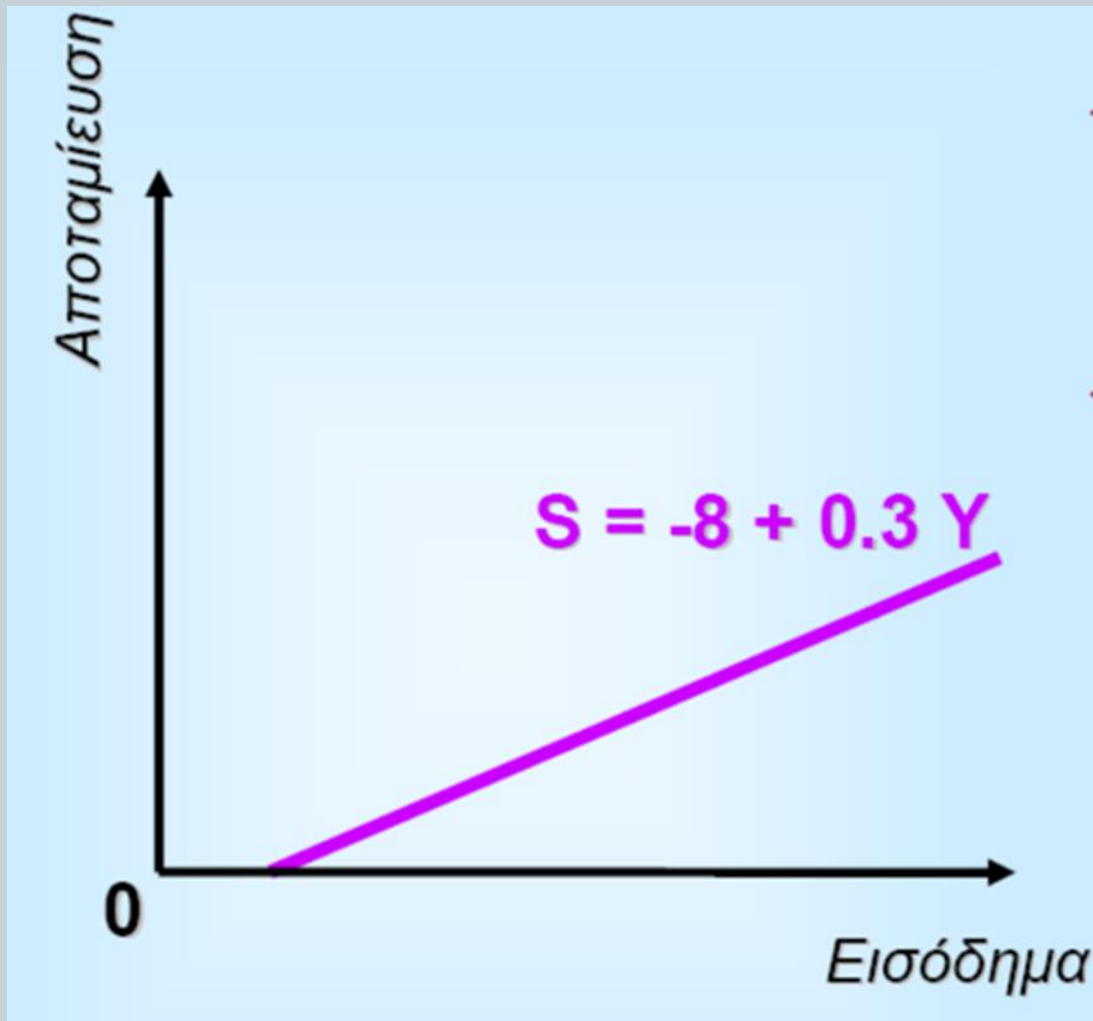
$$\rightarrow Y = C + S \quad (2)$$

$$\rightarrow S = -A + (1-c)Y \quad (3)$$



# Συνάρτηση Αποταμίευσης (II)

-7-



# Συνάρτηση Συναθροιστικής Ζήτησης (I)

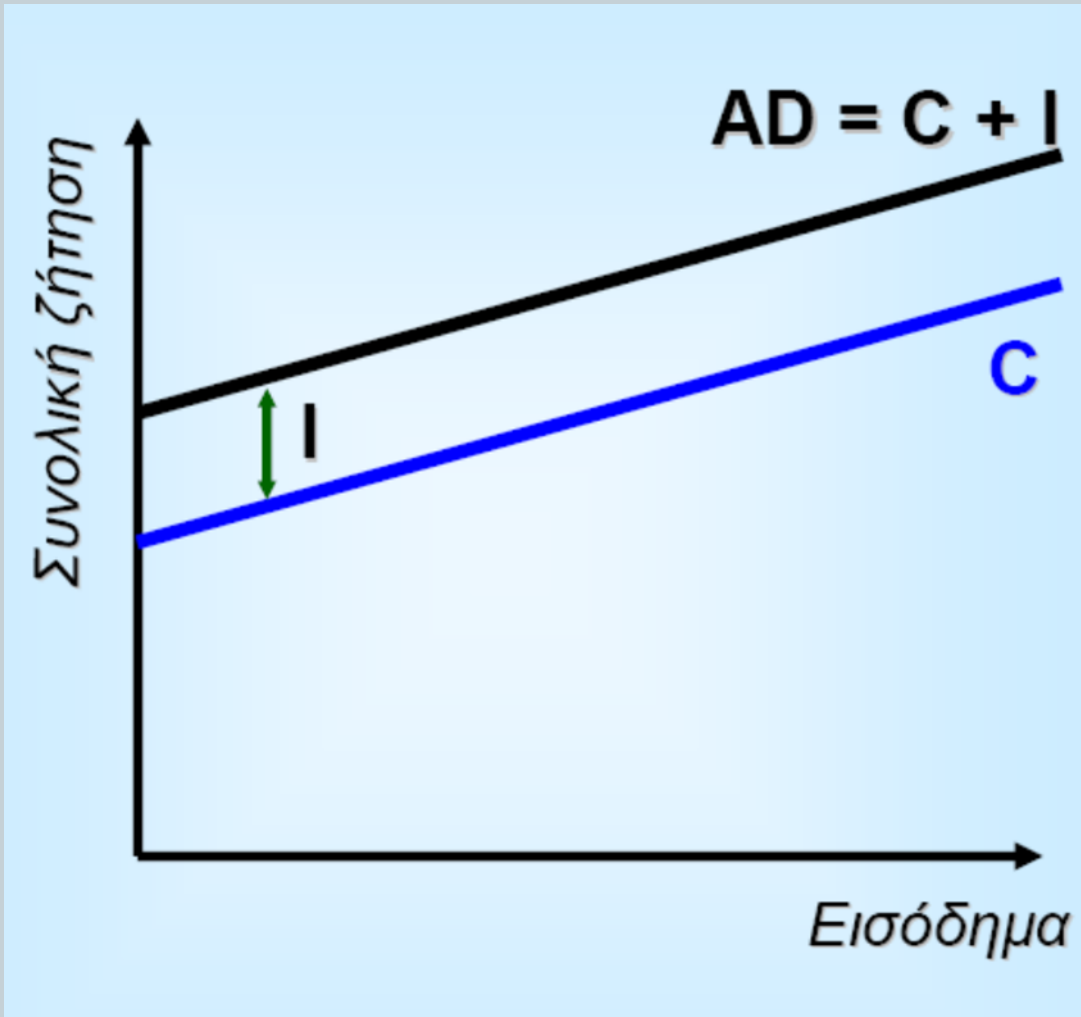
-8-

- Συναθροιστική ζήτηση είναι το ποσό που σχεδιάζουν να δαπανήσουν οι επιχειρήσεις και τα νοικοκυριά σε κάθε επίπεδο εισοδήματος.
- Επενδυτική ζήτηση είναι οι επιθυμητές ή προγραμματισμένες αυξήσεις στο υλικό κεφάλαιο (εργοστάσια και μηχανήματα) και στα αποθέματα.
- Υπόθεση: Η επενδυτική δαπάνη είναι μια σταθερά ανεξάρτητη από την παραγωγή και το εισόδημα (η επενδυτική ζήτηση εξαρτάται κυρίως από τις τρέχουσες εκτιμήσεις των επιχειρήσεων για το πόσο γρήγορα θα αυξηθεί η ζήτηση για το προϊόν τους).
- Στη συνάρτηση κατανάλωσης προστίθεται η σταθερή ποσότητα που αντιστοιχεί στην επιθυμητή επένδυση. Κάθε πρόσθετη μονάδα εισοδήματος αυξάνει την καταναλωτική ζήτηση (c) αλλά δεν αυξάνει την επενδυτική ζήτηση. Η καμπύλη της συναθροιστικής ζήτησης είναι παράλληλη με την καμπύλη κατανάλωσης (συνεπώς έχουν ίδια κλίση).



# Συνάρτηση Συναθροιστικής Ζήτησης (II)

-9-



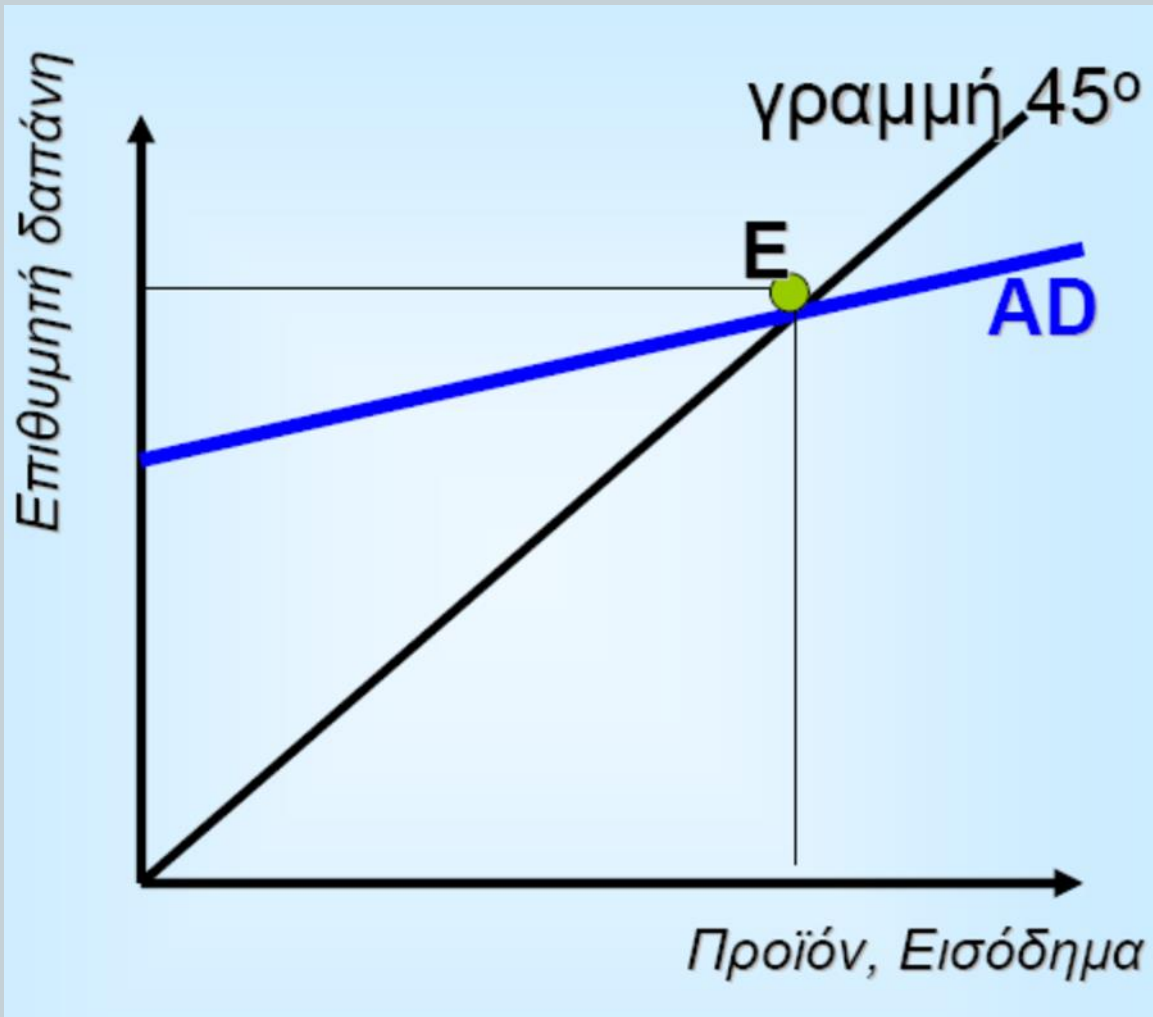
# Προϊόν Ισορροπίας (I)

-10-

- Τα ημερομίσθια και οι τιμές παραμένουν σταθερά και το προϊόν προσδιορίζεται από τη ζήτηση. Αν η συναθροιστική ζήτηση πέσει κάτω από το επίπεδο του δυνητικού προϊόντος τότε οι επιχειρήσεις δεν είναι σε θέση να πουλήσουν την ποσότητα που θα ήθελαν. Στην περίπτωση αυτή υπάρχει ακούσια πλεονάζουσα παραγωγική δυναμικότητα. Οι εργαζόμενοι δεν μπορούν να εργαστούν όσο θα ήθελαν. Υπάρχει ακούσια ανεργία.
- Όταν οι τιμές και τα ημερομίσθια παραμένουν σταθερά, τότε η αγορά προϊόντος βρίσκεται σε βραχυχρόνια ισορροπία όταν η συναθροιστική ζήτηση ισούται ακριβώς με το προϊόν που παράγεται (συναθροιστική προσφορά).
- Σε κατάσταση βραχυχρόνιας ισορροπίας, το προϊόν που παράγεται ισούται ακριβώς με το προϊόν που ζητούν τα νοικοκυριά για κατανάλωση και οι επιχειρήσεις για επένδυση.

# Προϊόν Ισορροπίας (II)

-11-



# Προϊόν Ισορροπίας (III)

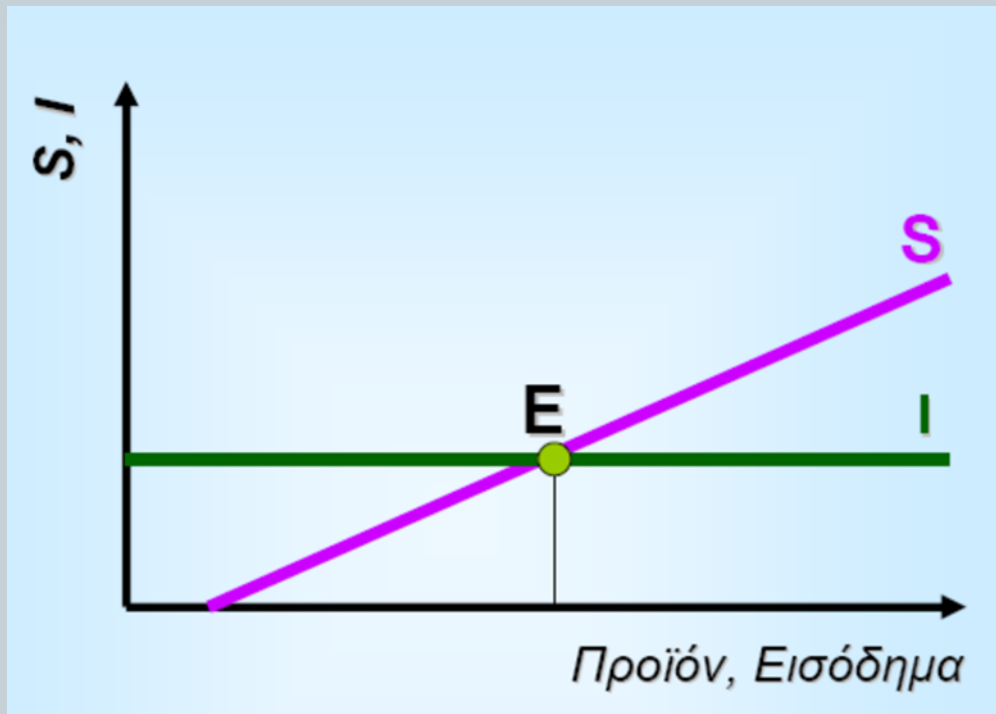
-12-

- Η γραμμή των  $45^\circ$  είναι ο γεωμετρικός τόπος των σημείων στα οποία η επιθυμητή δαπάνη ισούται με το προϊόν ή το εισόδημα.
- Δεδομένης της καμπύλης συναθροιστικής ζήτησης, η βραχυχρόνια ισορροπία επιτυγχάνεται στο σημείο τομής των καμπυλών της συνολικής ζήτησης και των  $45^\circ$  (σημείο E). Στο σημείο αυτό η επιθυμητή δαπάνη ισούται με το πραγματικό προϊόν και εισόδημα.
- Για κάθε επίπεδο εισοδήματος μικρότερο του εισοδήματος ισορροπίας, η συναθροιστική ζήτηση υπερβαίνει τη συναθροιστική προσφορά (υπερβάλλουσα ζήτηση) και συνεπώς είναι αδύνατο να πραγματοποιηθεί η προγραμματισμένη συνολική δαπάνη.
- Για κάθε επίπεδο εισοδήματος μεγαλύτερο του εισοδήματος ισορροπίας, η συναθροιστική ζήτηση είναι μικρότερη από τη συναθροιστική προσφορά (υπερβάλλουσα προσφορά).

# Προϊόν Ισορροπίας (IV)

-13-

- $I = Y - C$  (σε επίπεδο προϊόντος ισορροπίας) (1)
- $S = Y - C$  (2)
- $I = S$  (3)
- $I = S \rightarrow I = -A + (1 - c)Y \rightarrow Y = (I + A)/(1-c)$  (4)



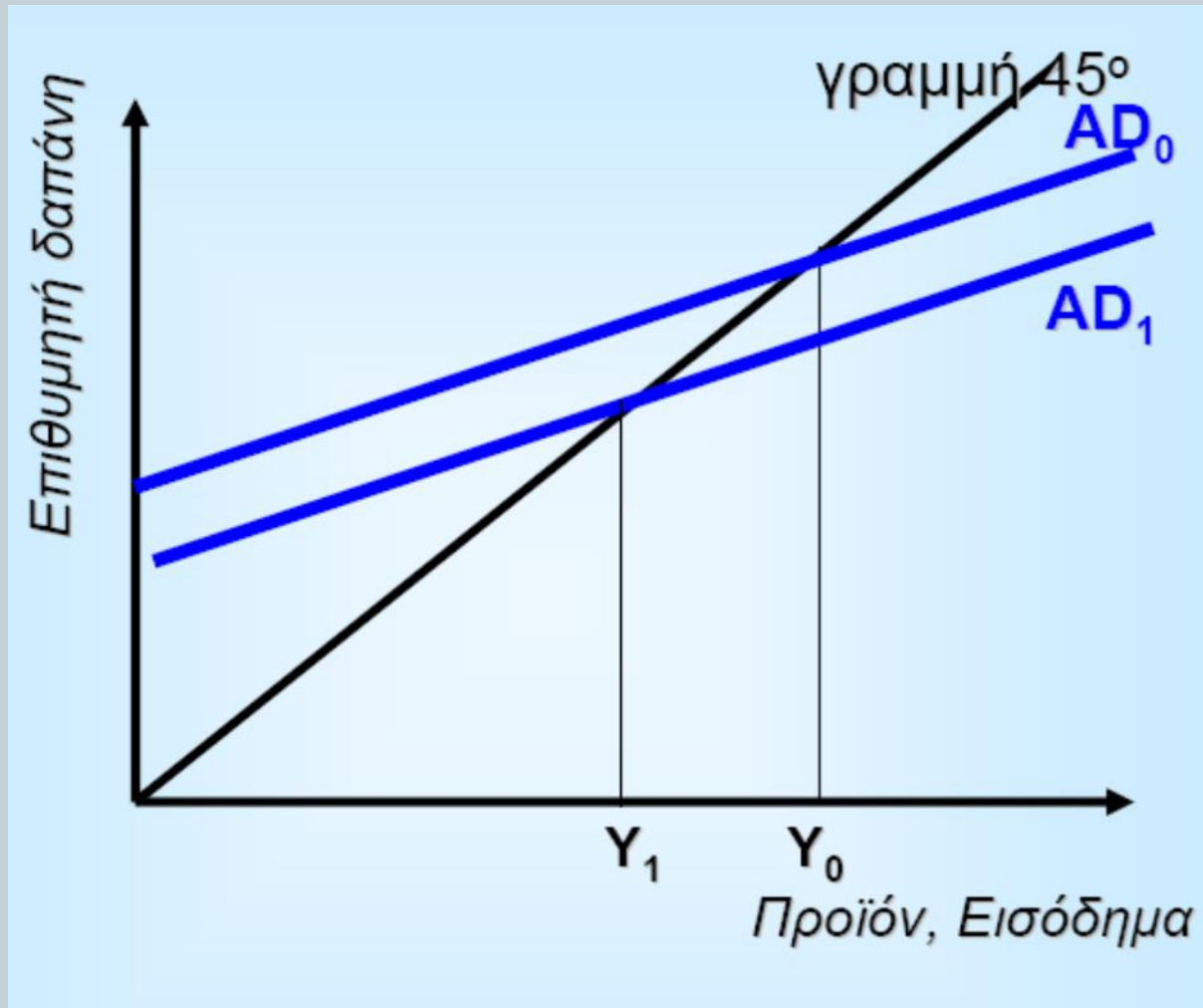
# Μείωση της Συναθροιστικής Ζήτησης (I)

-14-

- Έστω ότι οι επιχειρήσεις κυριεύονται από απαισιοδοξία σε ό,τι αφορά τη μελλοντική ζήτηση για το προϊόν τους. Η προγραμματισμένη επένδυση μειώνεται. Αν η αυτόνομη κατανάλωση μείνει ανεπηρέαστη, η καμπύλη συναθροιστικής ζήτησης βρίσκεται χαμηλότερα για κάθε επίπεδο εισοδήματος (σε σχέση με πριν).
- Το προϊόν θα μειωθεί. Όταν μειώνεται η επενδυτική ζήτηση, οι επιχειρήσεις περιορίζουν την παραγωγή. Τα νοικοκυριά έχουν χαμηλότερο εισόδημα και περιορίζουν την κατανάλωση. Οι επιχειρήσεις περιορίζουν ξανά την παραγωγή, μειώνοντας ακόμα περισσότερο τα εισοδήματα των νοικοκυριών. Η καταναλωτική ζήτηση σημειώνει νέα πτώση. Πώς θα ανακοπεί η πτωτική πορεία του προϊόντος και του εισοδήματος;

# Μείωση της Συναθροιστικής Ζήτησης (II)

-15-



# Μείωση της Συναθροιστικής Ζήτησης (III)

-16-

	$\underline{Y}$	$\underline{I}$	$\underline{C=10+0,9Y}$	$\underline{AD=C+I}$	$\underline{Y-AD}$	μη προγραμματισμένα αποθέματα	παραγωγή
Στάδιο 1	200	10	190	200	0	0	Σταθερή
Στάδιο 2	200	5	190	195	5	>0	Μειούμενη
Στάδιο 3	195	5	185,5	190,5	4,5	>0	Μειούμενη
Στάδιο 4	190,5	5	181,5	186,5	4	>0	Μειούμενη
Νέο επίπεδο ισορροπίας	150	5	145	150	0	0	Σταθερή



# Πολλαπλασιαστής (I)

-17-


- Ο πολλαπλασιαστής είναι ο λόγος της μεταβολής του προϊόντος ισορροπίας προς τη μεταβολή της αυτόνομης δαπάνης που την προκάλεσε.
- Όσο μεγαλύτερη είναι η οριακή ροπή για κατανάλωση τόσο μεγαλύτερος είναι ο πολλαπλασιαστής.
- Όσο μεγαλύτερη είναι η οριακή ροπή για αποταμίευση τόσο μεγαλύτερο είναι το ποσοστό κάθε επιπλέον μονάδας του εισοδήματος που θα διαφεύγει από την κυκλική ροή.
- Πολλαπλασιαστής =  $1/(1-c)$



# Πολλαπλασιαστής (ΙΙ)

-18-

<u>Μεταβολή στο</u>	<u>Στάδιο 1</u>	<u>Στάδιο 2</u>	<u>Στάδιο 3</u>	<u>Στάδιο 4</u>	<u>Στάδιο 5</u>
I	1	0	0	0	0
Υ	0	0	0,9	$(0,9)^2$	$(0,9)^3$
C	0	0,9	$(0,9)^2$	$(0,9)^3$	$(0,9)^4$



# Το Παράδοξο της Φειδούς

-19-

- Η μεταβολή του ποσού που επιθυμούν να αποταμιεύσουν τα νοικοκυριά σε κάθε επίπεδο εισοδήματος οδηγεί σε μεταβολή του εισοδήματος ισορροπίας αλλά όχι σε μεταβολή της αποταμίευσης ισορροπίας η οποία πρέπει και πάλι να ισούται με το επίπεδο της προγραμματισμένης επένδυσης. Το φαινόμενο αυτό ονομάζεται παράδοξο της φειδούς.
- Ωφελείται η κοινωνία από τη φειδώ;
- Όταν η οικονομία βρίσκεται κάτω από το δυνητικό επίπεδο προϊόντος, μια ελάττωση της επιθυμίας για αποταμίευση θα οδηγήσει σε αύξηση της δαπάνης και άνοδο του εισοδήματος ισορροπίας.



*Η παρουσίαση συμπληρώνει και δεν υποκαθιστά τα χορηγούμενα συγγράμματα.*

