

# ΤΟ ΔΟΜΗΜΕΝΟ ΠΕΡΙΒΑΛΛΟΝ ΚΑΙ Ο ΠΑΡΑΓΩΓΗ 'ΧΡΟΝΟΣ'

Άρης Σαπουνάκης  
Δρ Αρχιτέκτων Πολεοδόμος



Καθηγητής Αρχιτεκτονικής και Αστικής Σύνθεσης  
του Τμήματος Μηχανικών Χωροταξίας, Πολεοδομίας  
και Περιφερειακής Ανάπτυξης του Πανεπιστημίου Θεσσαλίας

## Ο παράγων 'χρόνος'

Η αντιληπτική εικόνα του τόπου  
**μεταβάλλεται**

κατά την διάρκεια της ημέρας, των  
εποχών, κατά μικρές ή μεγάλες  
περιόδους κλπ

- Υπάρχει η αντιληπτική εμπειρία της πρώτης φοράς
- Υπάρχουν όμως και χαρακτηριστικές εικόνες από διαφορετικές φάσεις στην ιστορία ενός δομημένου συνόλου





Πλατεία Preseren, Ljubljana



Μεταβολή της αντιληπτικής  
εικόνας ενός τόπου σε σχετικά  
 σύντομα χρονικά διαστήματα



Μοναστηράκι, Αθήνα





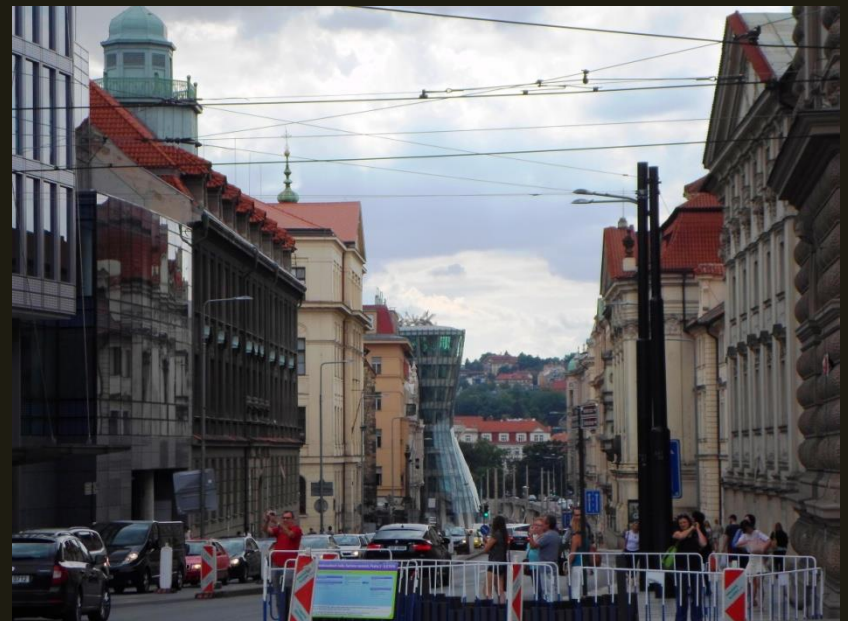
Αντιληπτική εμπειρία ενός τόπου  
για διαφορετικές ηλικιακές ομάδες



## Πολλαπλές ιστορικότητες διαδέχονται η μία την άλλη

Οι κοινωνίες των ανθρώπων **επενεργούν** ατομικά η/και συλλογικά στο χώρο τους και προσαρμόζουν το δομημένο περιβάλλον με τρόπο που να ικανοποιεί τις νέες τους ανάγκες

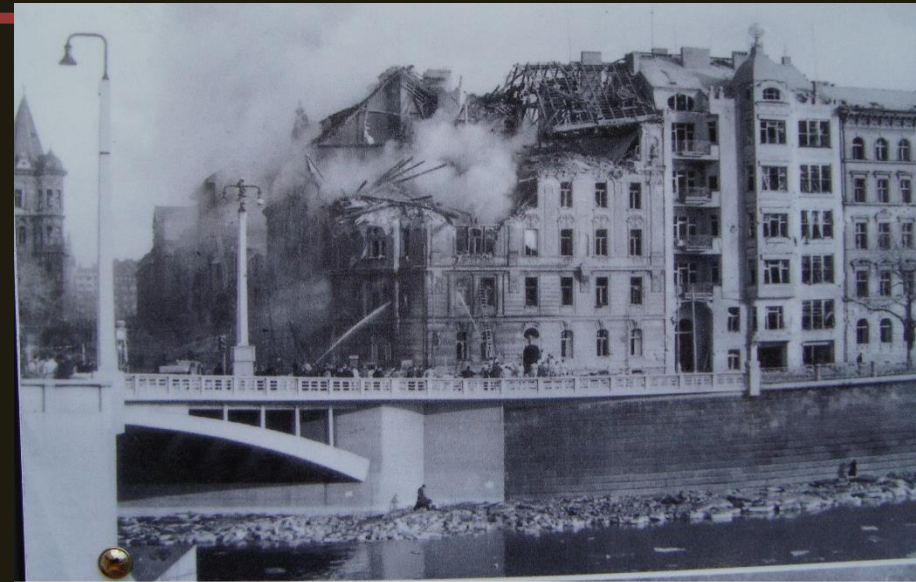
Με τον τρόπο αυτό συχνά προκύπτουν **ενότητες με κοινά στοιχεία** ανάλογα με την εποχή που δομήθηκαν αλλά και τα κοινωνικοοικονομικά χαρακτηριστικά της κοινωνίας που τα έκτισε καθώς και αυτών που τα χρησιμοποίησε





Πολλαπλές ιστορικότητες διαδέχονται η μία την άλλη

Dancing House, Prague  
Vlado Milunic + Frank Gehry, 1992



1945 - 2010



# Πολλαπλές ιστορικότητες στην πόλη

Μέσα στην περίοδο που δημιουργούνται και κατοικούνται οι πόλεις, η επενέργεια της κάθε κοινωνίας στο δομημένο περιβάλλον αφήνει να δημιουργούνται διαφορετικές **στρώσεις ιστορικότητας**, που θα μπορούσαν να ονομαστούν **layers**, δηλαδή αλληπάλληλα επίπεδα ιστορικά διαφοροποιημένου νοηματικού περιεχομένου

Αυτά αντιμετωπίζονται με διαφορετικό τρόπο από την εκάστοτε κοινωνία αλλά και από διαφορετικές ομάδες ανθρώπων μέσα σ' αυτές





# Κωνσταντινούπολη, η πόλη των layers





Αποδοχή και σεβασμός  
συγκεκριμένων αξιών στη διάρκεια  
του χρόνου



# Το δομημένο περιβάλλον και ο χρόνος

Αμέσως μετά την ολοκλήρωση της κατασκευής, **κάθε κτίσμα** αρχίζει να παλιώνει

*Αν όμως παλιώσει υπερβολικά κινδυνεύει να κατεδαφιστεί κυρίως λόγω:*

- φυσικής ή δομικής ή λειτουργικής αδυναμίας
- νομικής αδυναμίας
- αδυναμίας λειτουργικότητας θέσης
- αδυναμίας προσαρμογής σε νέες απαιτήσεις





# Το δομημένο περιβάλλον και ο χρόνος

---

Η γενική αρχή είναι:

ό,τι κατασκευάζεται, πρέπει να αντέχει στον χρόνο και να μπορεί να προσαρμόζεται σε νέες συνθήκες που προβάλλουν νέες απαιτήσεις

Κατά συνέπεια,

Το δομημένο περιβάλλον αναγκάζεται να μετασχηματίζεται τακτικά ώστε να μπορεί να προσαρμόζεται στις νέες λειτουργικές και άλλες ανάγκες των χρηστών του

Μήπως όμως έχει *άλλη αξία* ως παλαιό?



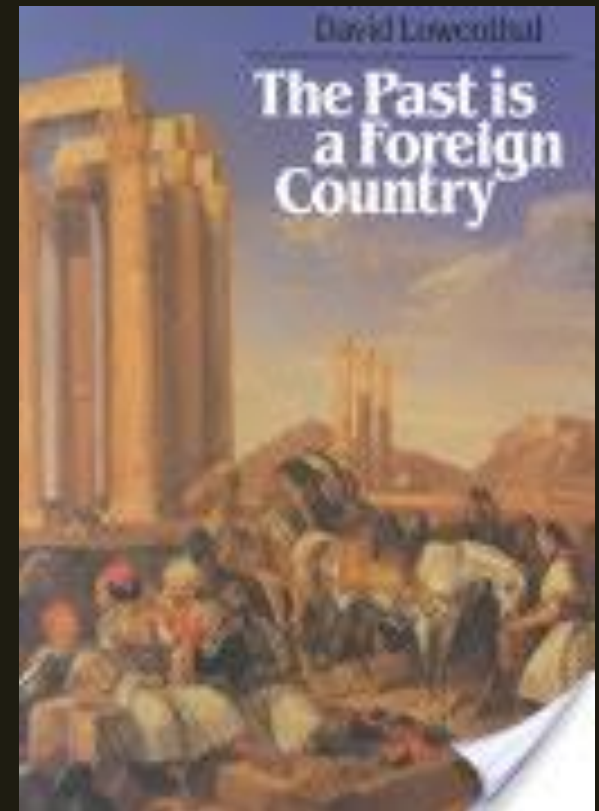
# Η σημασία του παρελθόντος

David Lowenthal, 1985

*The Past is a Foreign Country*

Τρία μέρη:

- *Wanting the Past*  
(τα οφέλη και τα βάρη του παρελθόντος)
- *Knowing the Past*  
(η γνώση του παρελθόντος)
- *Changing the Past*  
(ο τρόπος που το παρελθόν διατηρείται, προστατεύεται ή μετασχηματίζεται)



# Η ανάγκη για προστασία

## *Γιατί προστασία?*

- Ταυτότητα (εθνική, τοπική, οικογενειακή, προσωπική)
- Φιλοσοφική διάσταση, αξίες του παρελθόντος + σχέση με τις σημερινές
- Σεβασμός σε προηγούμενες κοινωνίες και ανθρώπους
- Σημερινή αδυναμία ανάλογης κατασκευής





# Η ανάγκη για προστασία

---

## *Γιατί προστασία?*

Η πολιτιστική κληρονομιά περιέχει τις **συνθήκες**, τα **θετικά στοιχεία** και τις **αξίες** που μεταφέρουν οι ανθρώπινες κοινότητες από το παρελθόν στο παρόν και στο μέλλον (Howard, 2003)

Δεν είναι το αποτέλεσμα μιας άναρχης και τυχαίας επιβίωσης αλλά η εξέλιξη της **ατομικής** και **συλλογικής συνείδησης** σε σχέση με ένα συγκεκριμένο τόπο (Ashworth and Phelps, 2002)

Η πολιτιστική κληρονομιά έχει διαφορετική σημασία σε διαφορετικούς ανθρώπους (Tunbridge and Ashworth 1996, Ashworth and Phelps, 2002)

## Η ανάγκη για προστασία

---

Η UNESCO (1990) ορίζει την πολιτιστική κληρονομιά ως:

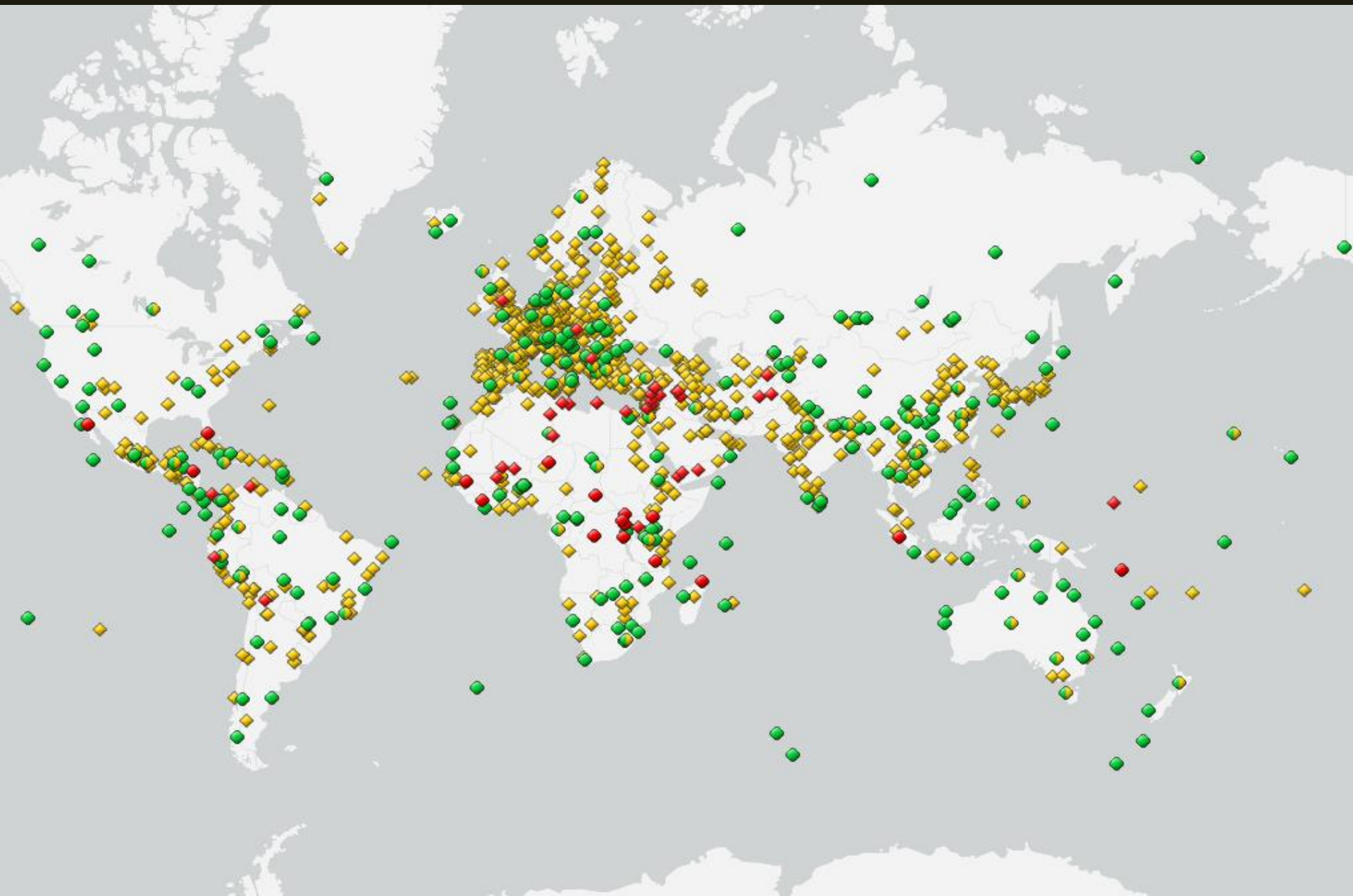
«το σύνολο των υλικών στοιχείων, είτε καλλιτεχνικών είτε συμβολικών, που παραδίδονται από το παρελθόν σε κάθε πολιτισμό και ως εκ τούτου σε ολόκληρη την ανθρωπότητα. Ως συστατικό μέρος της επιβεβαίωσης και εμπλουτισμού των πολιτιστικών ταυτοτήτων, ως κληρονομιάς που ανήκει σε όλη την ανθρωπότητα, η πολιτιστική κληρονομιά δίνει σε κάθε συγκεκριμένο τόπο τα αναγνωρίσιμα χαρακτηριστικά της και αποτελεί την ουσία της ανθρώπινης εμπειρίας».

Σύμφωνα με την εθνική νομοθεσία (Ν.3028/2002, άρθρο 1):

«Η πολιτιστική κληρονομιά της Χώρας αποτελείται από τα πολιτιστικά αγαθά που βρίσκονται εντός των ορίων της ελληνικής επικράτειας, συμπεριλαμβανομένων των χωρικών υδάτων, καθώς και εντός άλλων θαλάσσιων ζωνών στις οποίες η Ελλάδα ασκεί σχετική δικαιοδοσία σύμφωνα με το διεθνές δίκαιο. Η πολιτιστική κληρονομιά περιλαμβάνει και τα άυλα πολιτιστικά αγαθά».



# Κηρυγμένα Μνημεία Παγκόσμιας Πολιτιστικής Κληρονομιάς UNESCO



# Προστασία και ανάδειξη παγκόσμιας πολιτιστικής κληρονομιάς

Η **UNESCO** (United Nations Educational, Scientific and Cultural Organization) δημιουργήθηκε το 1946 με στόχο την συμβολή στην προώθηση της ειρήνης και της ασφάλειας μεταξύ των λαών μέσα από την εκπαιδευτική, επιστημονική και πολιτιστική συνεργασία

Η προστασία και ανάδειξη της φυσικής και πολιτιστικής κληρονομιάς είναι μια σημαντική συνεισφορά στην **βιώσιμη ανάπτυξη** (UNESCO, 2005)



Bolgar complex, Ρωσία



Bursa & Cumalikizik, Τουρκία



# Προστασία και ανάδειξη παγκόσμιας πολιτιστικής κληρονομιάς

Εκτός από τα Μνημεία Παγκόσμιας Πολιτιστικής Κληρονομιάς, η UNESCO διατηρεί κατάλογο 46 τόπων ιδιαίτερου πολιτιστικού ενδιαφέροντος που θεωρούνται απειλούμενοι



Μεσαιωνικά μνημεία στο Κόσοβο



Αρχαιολογικός χώρος Τσαν Τσαν, Περού

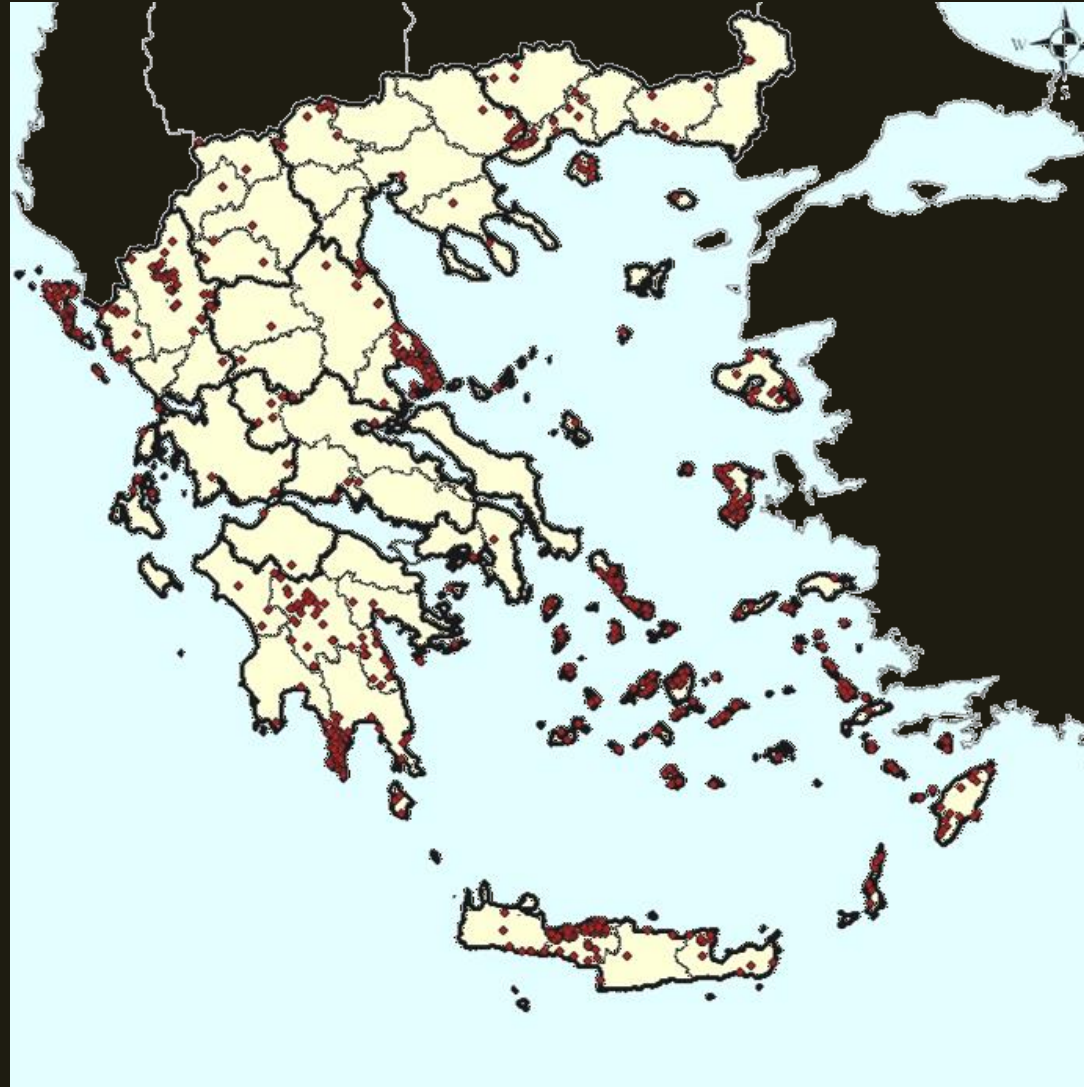


Παλιά πόλη και τείχη της Ιερουσαλήμ

## Προστασία και ανάδειξη πολιτιστικής κληρονομιάς

Στην Ελλάδα κηρύσσονται διατηρητέα μεμονωμένα κτίσματα ή/και σύνολα με διατάγματα που συνήθως προδιαγράφουν τις απαραίτητες συνθήκες προστασίας τους

Χάρτης με τους οικισμούς που έχουν κηρυχθεί παραδοσιακοί στην Ελλάδα σήμερα  
(Καταπίδη, 2009)





# Προστασία και ανάδειξη παγκόσμιας πολιτιστικής κληρονομιάς

Δεκ 2018: η UNESCO αναγνωρίζει τη  
ξερολιθιά ως στοιχείο  
παγκόσμιας άυλης κληρονομιάς



## Προστασία και ανάδειξη παγκόσμιας πολιτιστικής κληρονομιάς

Η **άυλη πολιτιστική κληρονομιά** εκδηλώνεται ειδικότερα

(α) Στις προφορικές παραδόσεις και εκφράσεις, συμπεριλαμβανομένης της γλώσσας ως φορέα

της άυλης πολιτιστικής κληρονομιάς

(β) Στις τέχνες του θεάματος

(γ) Στις κοινωνικές πρακτικές, στις τελετουργίες και στις εορταστικές εκδηλώσεις

(δ) Στις γνώσεις και πρακτικές που αφορούν τη φύση και το σύμπαν

(ε) Στην τεχνογνωσία που συνδέεται με την παραδοσιακή χειροτεχνία

Από το άρθρο 2 του Ν. 3521/2006 που επικύρωσε την Παγκόσμια Σύμβαση για την προστασία της άυλης πολιτιστικής κληρονομιάς



# Οργανισμοί & φορείς προστασίας της Πολιτιστικής Κληρονομιάς

- **Ευρωπαϊκή Ένωση:** Σύμφωνα με τη Συνθήκη του Μάαστριχτ (1992), η ΕΕ, οφείλει να συμβάλλει στην ανάπτυξη του πολιτισμού κάθε κράτους - μέλους με σεβασμό στις πολιτιστικές πολυμορφίες σε εθνικό και περιφερειακό επίπεδο και προβάλλει την πολιτιστική κληρονομιά.
- **Συμβούλιο της Ευρώπης:** Λειτουργεί σύμφωνα με την Ευρωπαϊκή Σύμβαση για τον Πολιτισμό (νομικό πλαίσιο για τη δράση του Συμβουλίου σε θέματα όπως η εκπαίδευση, ο πολιτισμός και η πολιτιστική κληρονομιά).
- **UNESCO:** Οργανισμός με έδρα το Παρίσι, ο οποίος προωθεί τη συνεργασία των 195 μελών της σε θέματα εκπαιδευτικά, επιστημονικά και πολιτιστικά.
- **IUCN (Διεθνής Ένωση για τη Διατήρηση της Φύσης):** Παρέχει υποστήριξη σε θέματα αειφόρου ανάπτυξης και κλιματικής αλλαγής συντάσσοντας αξιολογήσεις τεχνικού περιεχομένου για τα φυσικά τοπία, που έχουν συμπεριληφθεί στον Κατάλογο Παγκόσμιας Πολιτιστικής Κληρονομιάς προς την Επιτροπή Παγκόσμιας Κληρονομιάς.
- **ICCROM (Διεθνές Κέντρο για τη Μελέτη της Συντήρησης και της Αποκατάστασης των Πολιτιστικών Αγαθών):** Διακυβερνητικό όργανο με στόχο τη διατήρηση της πολιτιστικής κληρονομιάς, παρέχοντας γνώσεις και εργαλεία σε πολιτιστικά θέματα σε διεθνές και κυβερνητικό επίπεδο.

# Οργανισμοί & φορείς προστασίας της Πολιτιστικής Κληρονομιάς

- **ICOMOS** (Διεθνές Συμβούλιο Μνημείων και Τοπίων): Μη κυβερνητικός φορέας, με έδρα το Παρίσι, που αποτελείται από διεπιστημονικό δίκτυο εμπειρογνομόνων. Έχει ως αποστολή να συνεισφέρει στη διατήρηση, την προστασία, τη χρήση και την ενίσχυση μνημείων, οικοδομικών συγκροτημάτων και χώρων: κτήρια, ιστορικές πόλεις, πολιτιστικά τοπία και αρχαιολογικοί χώροι.
- **ICOM** (Διεθνές Συμβούλιο Μουσείων): Στο καταστατικό του προβλέπονται δράσεις για την προστασία της πολιτιστικής κληρονομιάς, την καταπολέμηση της παράνομης διακίνησης πολιτιστικών αγαθών καθώς και την ανάπτυξη και διαχείριση των μουσείων.
- **OWHC** (Οργανισμός Πόλεων Παγκόσμιας Κληρονομιάς): Έχει ως στόχο την ενίσχυση της εφαρμογής της Σύμβασης για την Παγκόσμια Κληρονομιά, την ενθάρρυνση της συνεργασίας με πλήθος φορέων και την ανταλλαγή πληροφόρησης σε θέματα διαχείρισης σε περιφερειακό και διεθνές επίπεδο.
- **WMF** (World Monuments Fund, Παγκόσμιο Ταμείο για τα Μνημεία): Μη κερδοσκοπικός οργανισμός που, έχει ως σκοπό την προστασία της πολιτιστικής κληρονομιάς και την δημοσιοποίηση καταλόγου με τα απειλούμενα μνημεία.



# Η ανάγκη για προστασία

## Γιατί **όχι** προστασία?

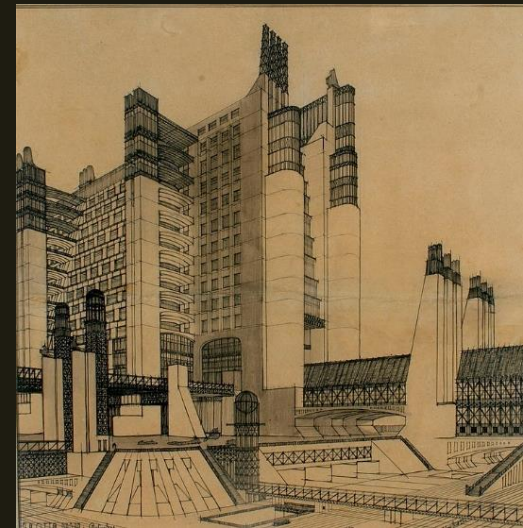
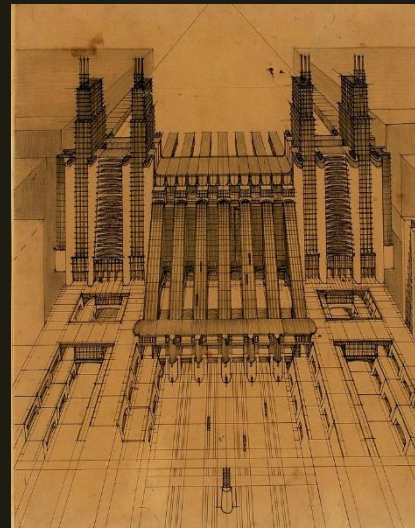
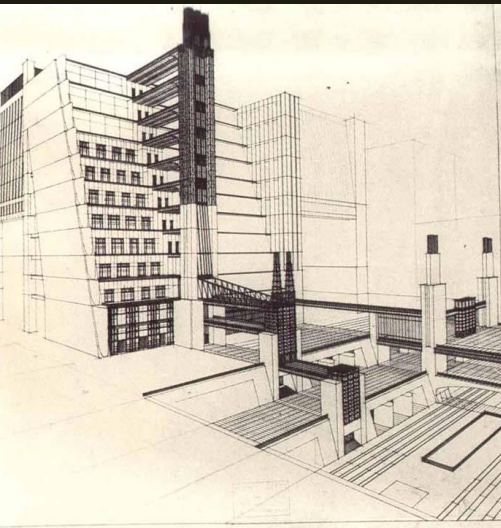
Το όραμα των φουτουριστών των αρχών του 20ού αιώνα:

- Μια εντελώς νέα βιομηχανική πόλη με εκμετάλλευση όλων των τεχνολογικών επιτευγμάτων της εποχής



Antonio Sant' Elia

(γ: Como, 1888, θ: Gorizia, 1916)





## Η ανάγκη για προστασία

Μήπως η προστασία αποτελεί θεωρητικό λάθος αφού αντίκειται στην φυσιολογική εξέλιξη? Πώς συμβιβάζονται αυτές οι έννοιες?





## Η ανάγκη για προστασία

- Dietrich von Choltitz, ο Γερμανός στρατηγός που αψήφησε τον Hitler και έσωσε το Παρίσι τον Αύγουστο 1944
- Sippenhaft (ή Sippenhaftung)



## Η ανάγκη για προστασία

*Henry Kissinger 1974:  
The Greek people are anarchic and difficult to tame. For this reason **we must strike deep into their cultural roots**: Perhaps then we can force them to conform. I mean, of course, to strike at their language, their religion, their cultural and historical reserves, so that we can neutralize their ability to develop, to distinguish themselves, or to prevail; thereby removing them as an obstacle to our strategically vital plans in the Balkans, the Mediterranean, and the Middle East. (Οικ. Ταχυδρόμος, Απρ 1997)*



R. Nixon & H. Kissinger on Vietnam, 1972



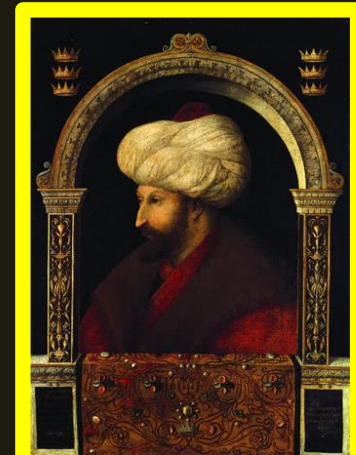
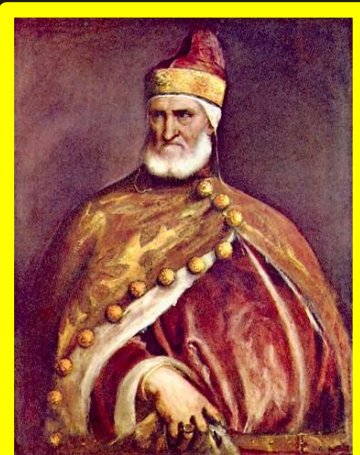
Archbishop Makarios & H. Kissinger, 1973



# Η ανάγκη για προστασία

1204: *Enrico Dandolo*, Χριστιανός, 97

1453: *Μωάμεθ II*, Οθωμανός, 22

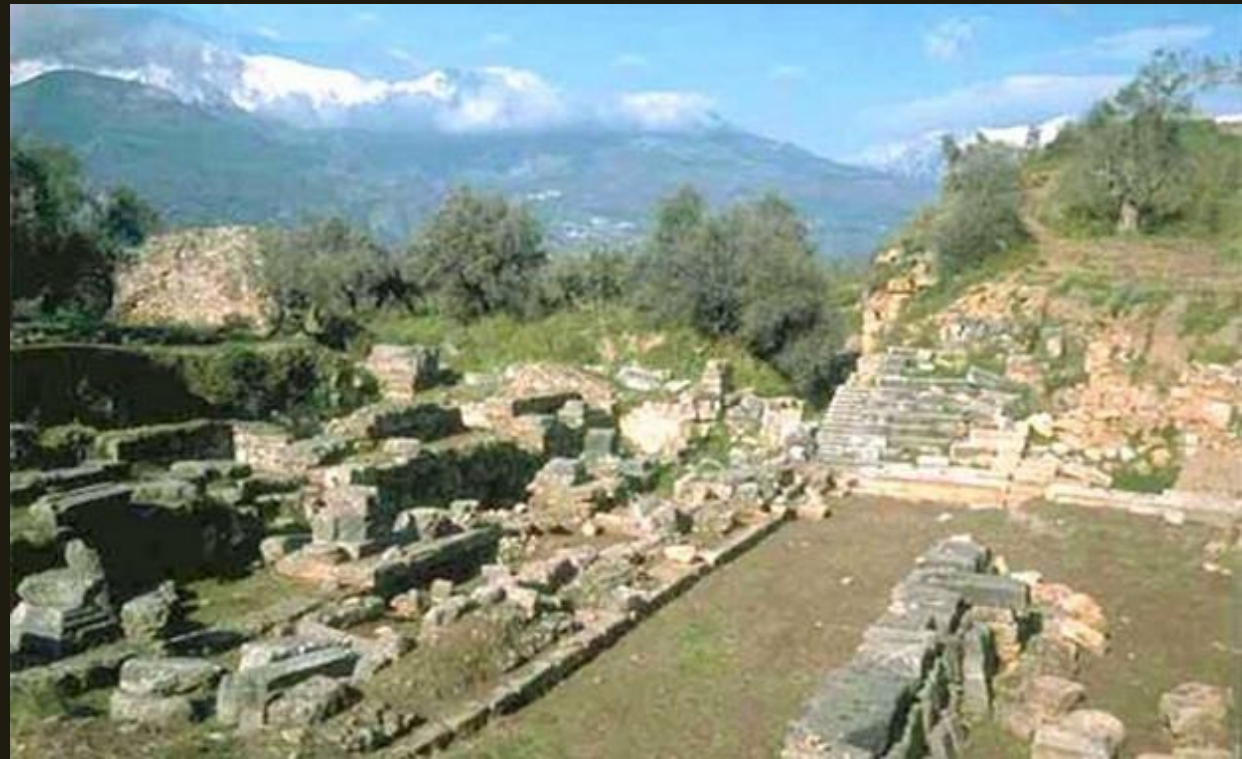
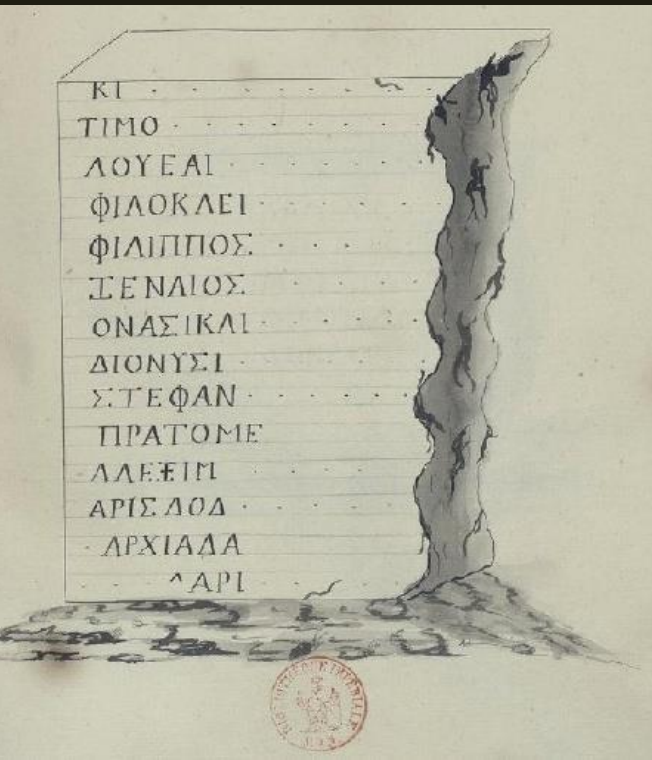




# Πόσο αυτονόητη είναι η ανάγκη για προστασία

‘...επί 30 μέρες και πλέον 30, 40 και 60 εργάτες εκθεμελιώνουν, καταστρέφουν, εξαφανίζουν την πόλη της Σπάρτης. Μου υπολείπονται 4 μόνο πύργοι να καταστρέψω... Προς το παρόν ασχολούμαι με την καταστροφή των τελευταίων αρχαιοτήτων της Σπάρτης. Καταλαβαίνετε τι χαρά δοκιμάζω...’

*Επιστολή του απεσταλμένου Αββά Michel Fourmont από την Πελοπόννησο στον Κόμη Maurepas Γραμματέα του Λουδοβίκου XV 1728*





# Πόσο αυτονόητη είναι η ανάγκη για προστασία



Ο Παρθενώνας μεταφέρεται στη Δύση,  
Morosini 1687 + Elgin 1803





## Η ανάγκη για προστασία



Μικρό κτίσμα 'βγαίνει' στο δρόμο στο Εδιμβούργο



Αγία Δύναμη, κάτω από το πρώην Υπουργείο Παιδείας στο Σύνταγμα





# Πόσο αυτονόητη είναι η ανάγκη για προστασία



Φανατικοί Τζιχαντιστές  
καταστρέφουν αντικείμενα  
ιστορικής αξίας στην  
Νινευή και το Μουσείο της  
Μοσούλης στο Ιράκ  
(Φεβ 2015)

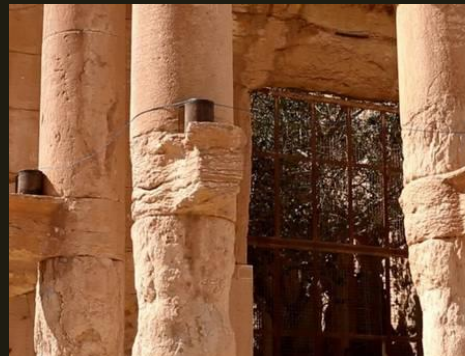




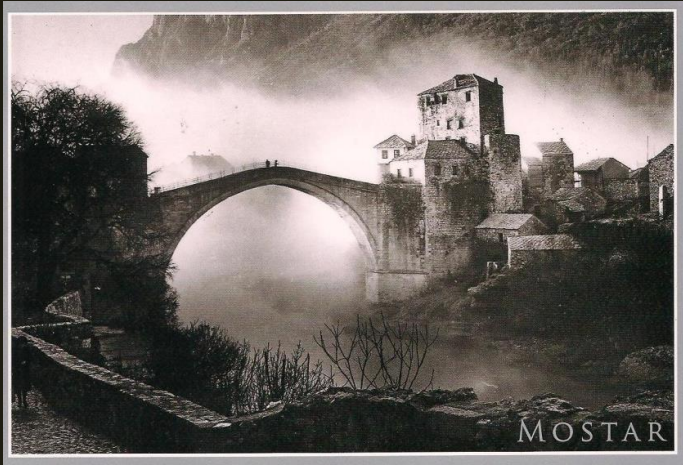
# Πόσο αυτονόητη είναι η ανάγκη για προστασία



Ο ISIS καταστρέφει  
τον ναό του Διός  
στην Παλμύρα της  
Συρίας  
(Αυγ 2015)







Η παλιά γέφυρα του Μόσταρ

1567 κτίστηκε

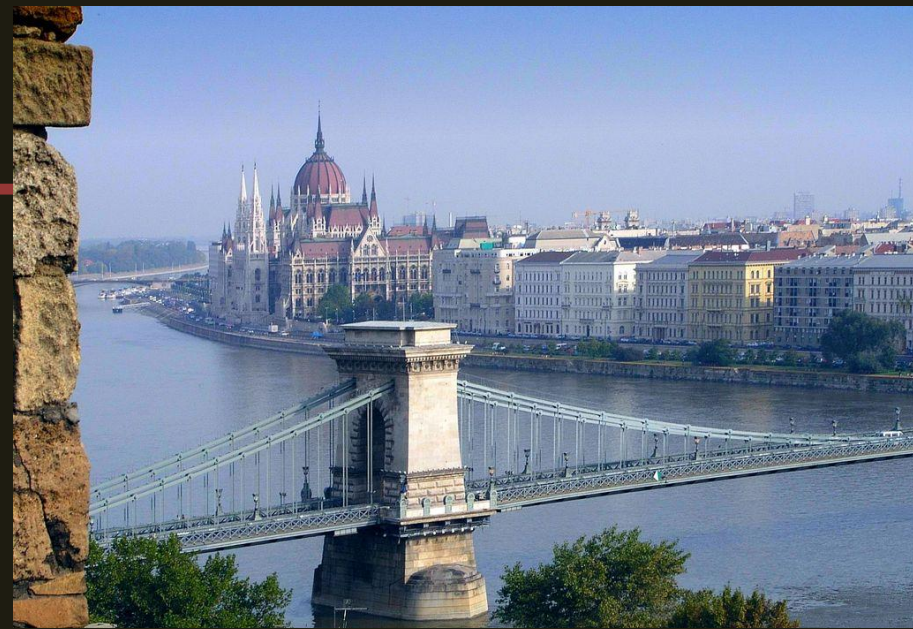
1993 καταστράφηκε

2004 αποκαταστάθηκε





# Η ανάγκη για προστασία



Βουδαπέστη: Οι περιορισμοί στη δόμηση επιτρέπουν στα μνημεία να φανούν





# Η ανάγκη για προστασία

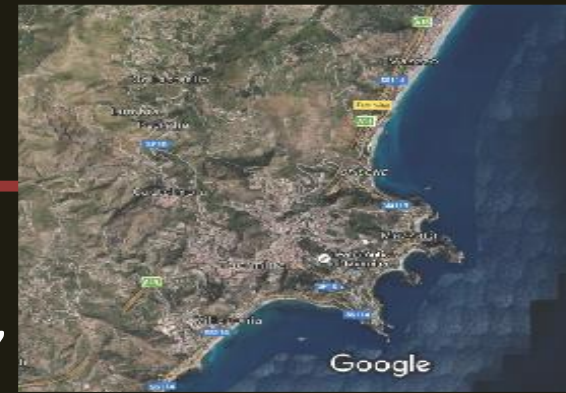
Το ρωμαϊκό θέατρο στο Δυρράχιο  
20000 θέσεις, 2<sup>ος</sup> αιώνας π.Χ.





# Η ανάγκη για προστασία

Το ελληνο-ρωμαϊκό θέατρο στην Ταορμίνα  
2<sup>ο</sup> σε μέγεθος μετά το θέατρο των Συρακουσών,  
2<sup>ος</sup> αιώνας π.Χ.

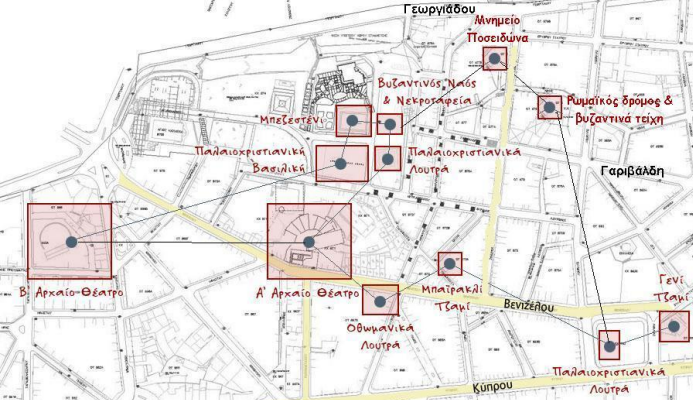




# Το αρχαίο θέατρο της Λάρισας







Το αρχαίο θέατρο της Λάρισσας καλυπτόταν από πολυκατοικίες που απαλλοτριώθηκαν και κατεδαφίστηκαν



1992



1985



2002



Το αρχαίο θέατρο της Λάρισας το 1985

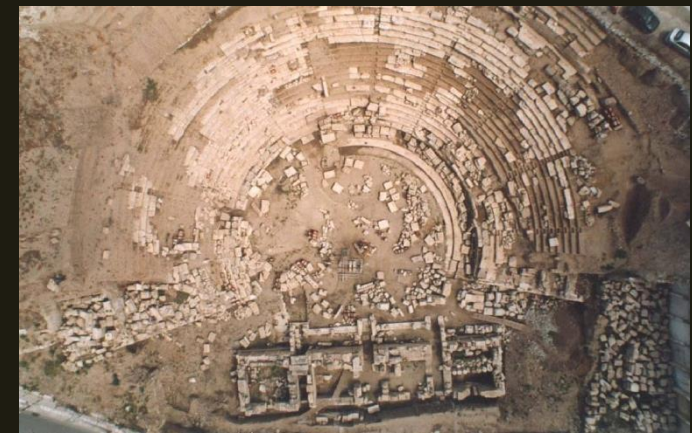


2004



# Η ανάγκη για προστασία

Το αρχαίο θέατρο της Λάρισας σήμερα αποτελεί σημαντικό ορόσημο της ζώνης αναψυχής και πολιτισμού της πόλης







Graffiti

VS

παραδοσιακός χαρακτήρας  
των Εξαρχείων







Graffiti  
VS  
EMΠ





# Τέχνη επίσημη και ανεπίσημη

**GET** **NYPD**  
**BANKSY!** **hunts**  
**artist** **PAGE 5**

Quick, call the cops! We're having an art attack! The elusive British street artist/vandal known as Banksy has driven the NYPD bonkers during his "residency" in New York — and police are going all out to find him.



Banksy art





Banksy art





Η σημερινή άποψη του οίκου Gucci  
για την τέχνη  
προβάλλεται πάνω στην τέχνη  
της κλασικής Αθήνας,  
Δεκ 2015





## Διατήρηση ή Προστασία (**preservation** vs **conservation**)

Για το ιστορικής σημασίας δομημένο περιβάλλον υπάρχουν δύο ενδεχόμενα:

- Να διατηρηθεί με ευλάβεια ή
- Να προσαρμοσθεί στις σημερινές ανάγκες





## Διατήρηση ή Προστασία (preservation vs conservation)

Στην περίπτωση της **διατήρησης** (preservation):

Η προσέγγιση ακολουθήθηκε διεθνώς μέχρι τη δεκαετία 1970 και πρόκειται για **στείρα προστασία** με χαρακτήρα άμυνας σε σχέση με τις νέες πολεοδομικές και κοινωνικές συνθήκες

Τείνει να αφορά αυτοτελή κτίσματα ή χώρους ιστορικού ενδιαφέροντος



# Διατήρηση ή Προστασία (preservation vs conservation)

Στην περίπτωση της **διατήρησης** (preservation):

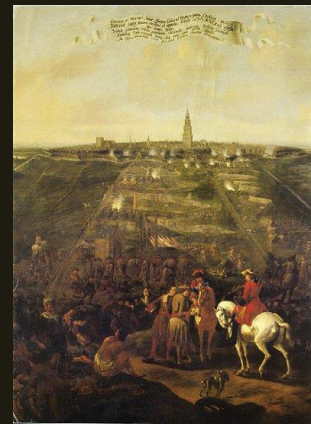
Ν. 3028/2002





# Προστασία και ανάδειξη

Aa-kerk,  
Groningen, Ολλανδία



## Διατήρηση ή Προστασία (preservation vs conservation)

Στην περίπτωση της **προστασίας**  
(conservation):

Αναγνωρίζεται η σύγχρονη κοινωνική πραγματικότητα, οι ανάγκες και η δυναμική τους, οπότε η πολιτιστική κληρονομιά προσαρμόζεται στο σύγχρονο περιβάλλον χωρίς να χάσει την ακεραιότητά της

Υπογραμμίζεται η σημασία του σύγχρονου κοινωνικο-οικονομικού περιβάλλοντος και της τοπικής κοινότητας (Ashworth, 1993)

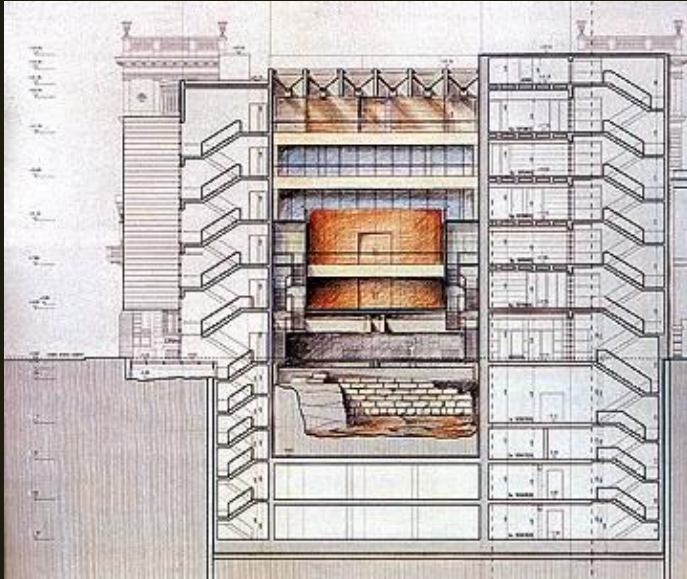
Συχνά αφορά κτιριακά συγκροτήματα και σύνολο μορφών



Gregory Ashworth



# Προστασία και ανάδειξη



Εθνική Τράπεζα  
της Ελλάδος +  
Αχαρνική οδός,  
Πλατείας Κοτζιά,  
Αθήνα





# Προστασία ή ανάπτυξη?

Σημαντικές  
κατεδαφίσεις  
στο κέντρο της  
Αθήνας



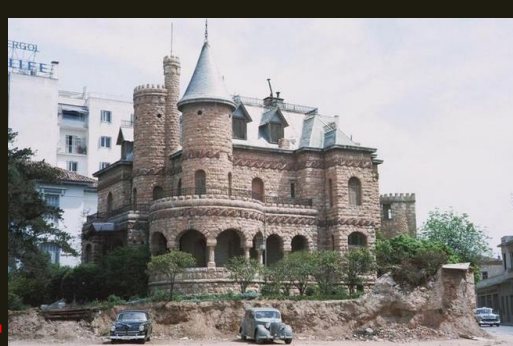
1880  
1956



1888  
1940



1900  
(1970)



1900  
1970

- 1 Μέγαρο Νεγρεπόντη
- 2 Δημοτικό Θέατρο
- 3 Μέγαρο Πεσμαζόγλου
- 4 Βίλλα Μαργαρίτα

1

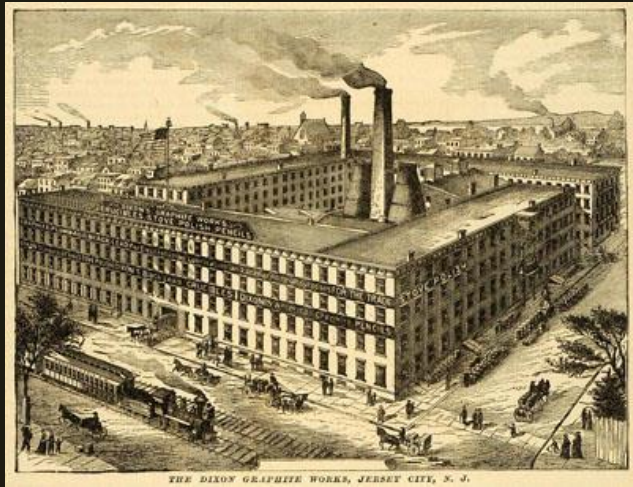
2

3

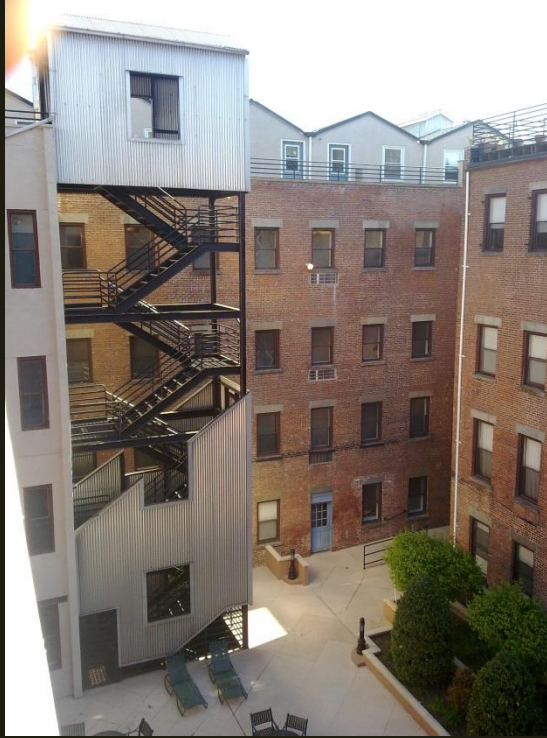
4



# Αλλαγή χρήσης βιομηχανικών και άλλων κελυφών



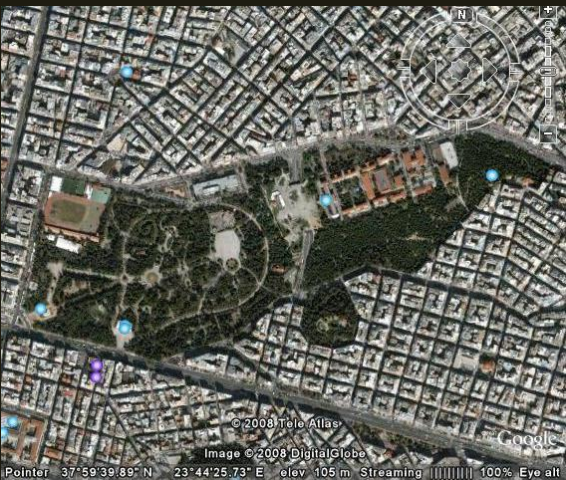
Dixon's pencil factory, NJ





# Προσαρμογή σε νέα δεδομένα & ανάγκες

Αθήνα, η μετατροπή της Σχολής Ευελπίδων (1897)  
σε Δικαστήρια 90 χρόνια μετά (1985)





# Προσαρμογή στα νέα δεδομένα

## Τα bunkers των αλβανικών συνόρων





## Συμπερασματικά

Ο παράγων χρόνος αποτελεί ιδιαίτερα σημαντική παράμετρο στην **αναγνώριση** και **εκτίμηση** της πολιτιστικής κληρονομιάς

Επιτρέπει να αναδεικνύεται η δυναμική που είχαν και έχουν οι κοινωνικο-οικονομικές συνθήκες που αποτυπώνονται στο δομημένο περιβάλλον

