

# ΑΣΤΙΚΗ ΟΙΚΟΝΟΜΙΚΗ

Διάλεξη #05:

Θεωρίες χωροθέτησης επιχειρήσεων (III)



# Διδακτική Ομάδα

Δημήτρης Καλλιώρας, Καθηγητής ΤΜΧΠΠΑ ΠΘ ([dkallior@uth.gr](mailto:dkallior@uth.gr))

Σπύρος Νιαβής, Επ. Καθηγητής ΤΜΧΠΠΑ ΠΘ ([spniavis@uth.gr](mailto:spniavis@uth.gr))



# Χρήσεις Γης

-3-

- Επί της ουσίας, ο όρος «χρήσεις γης» αναφέρεται στη διαχείριση του φυσικού περιβάλλοντος και τη (μη) μετατροπή του σε δομημένο.
- Χρήσεις γης: Οι αναληφθείσες ρυθμίσεις, δραστηριότητες και εισροές οι οποίες αποσκοπούν στην παραγωγή, την αλλαγή ή τη διατήρηση ενός συγκεκριμένου τύπου κάλυψης γης.



# Θεωρίες Χωροθέτησης

-4-

- Οι θεωρίες για τη χωροθέτηση των οικονομικών δραστηριοτήτων επιτρέπουν την καλύτερη κατανόηση της κοινωνικοοικονομικής πραγματικότητας, την κατανόηση και την πρόβλεψη των χωροταξικών σχέσεων και αλληλεξαρτήσεων οι οποίες καθορίζουν την εγκατάσταση των οικονομικών δραστηριοτήτων στο χώρο και, συνεπώς, την κοινωνική και την οικονομική ανάπτυξη των διαφόρων περιοχών.
- Ο προσδιορισμός, ωστόσο, των σχέσεων και των αλληλεξαρτήσεων οι οποίες επηρεάζουν τη χωρική κατανομή των οικονομικών δραστηριοτήτων παραμένει ζήτημα ανοιχτό, γεγονός το οποίο αποδεικνύεται από την αδυναμία σύστασης αυτόνομης θεωρίας χωροθέτησης.

# Γραμμική Πόλη (I)

-5-

- Το κεντρικό επιχείρημα της θεωρίας της «γραμμικής πόλης» είναι ότι, σε συνθήκες ατελούς ανταγωνισμού, κάθε επιχείρηση ελέγχει αποτελεσματικότερα εκείνη την περιοχή στην οποία είναι σε θέση να πουλάει τα προϊόντα της φθηνότερα από τα αντίστοιχα των ανταγωνιστριών της οι οποίες είναι εγκατεστημένες σε τοποθεσίες λιγότερο ευνοϊκές.
- Η θεωρία διατυπώθηκε από τον Αμερικανό στατιστικό και οικονομολόγο Harold Hotelling (1929).



# Γραμμική Πόλη (II)

-6-

- Παραδοχές:
- Οι καταναλωτές είναι ισοκατανεμημένοι κατά μήκος μιας ευθύγραμμης αγοράς και εξυπηρετούνται από δύο παραγωγούς που παράγουν ένα πανομοιότυπο προϊόν.
- Οι επιχειρήσεις έχουν το ίδιο κόστος παραγωγής.
- Οι επιχειρήσεις έχουν τη δυνατότητα να εξυπηρετήσουν όλη την αγορά.
- Η ζήτηση του προϊόντος είναι πλήρως ανελαστική και είναι ίδια σε όλη την αγορά.
- Το κόστος παραγωγής είναι το ίδιο για όλες τις επιχειρήσεις και σε όλες τις τοποθεσίες, γιατί οι συντελεστές της παραγωγής είναι ίσοι σε όλες τις τοποθεσίες.



# Γραμμική Πόλη (III)

-7-

- Παραδοχές (συνέχεια):
- Η τιμή πώλησης του προϊόντος ισούται με το κόστος παραγωγής (που είναι ίσο για όλες τις επιχειρήσεις) συν το κόστος μεταφοράς (το οποίο είναι ο μόνος μεταβλητός συντελεστής στη διαμόρφωση της τιμής του προϊόντος).
- Οι επιχειρήσεις μπορούν να μεταγκατασταθούν χωρίς κόστος.



# Γραμμική Πόλη (IV)

-8-

- Έστω ότι η επιχείρηση A και η επιχείρηση B ανταγωνίζονται για την εξασφάλιση του μεγαλύτερου δυνατού μέρους των πωλήσεων ενός προϊόντος, κατά μήκος μιας ευθείας γραμμής.
- Το κόστος παραγωγής  $K$  είναι ίδιο σε όλες τις τοποθεσίες και η τιμή,  $T(A)$  και  $T(B)$ , αντίστοιχα, του προϊόντος ισούται με το κόστος παραγωγής συν το κόστος μεταφοράς από τα σημεία παραγωγής, A και B, αντίστοιχα, στα σημεία κατανάλωσης.

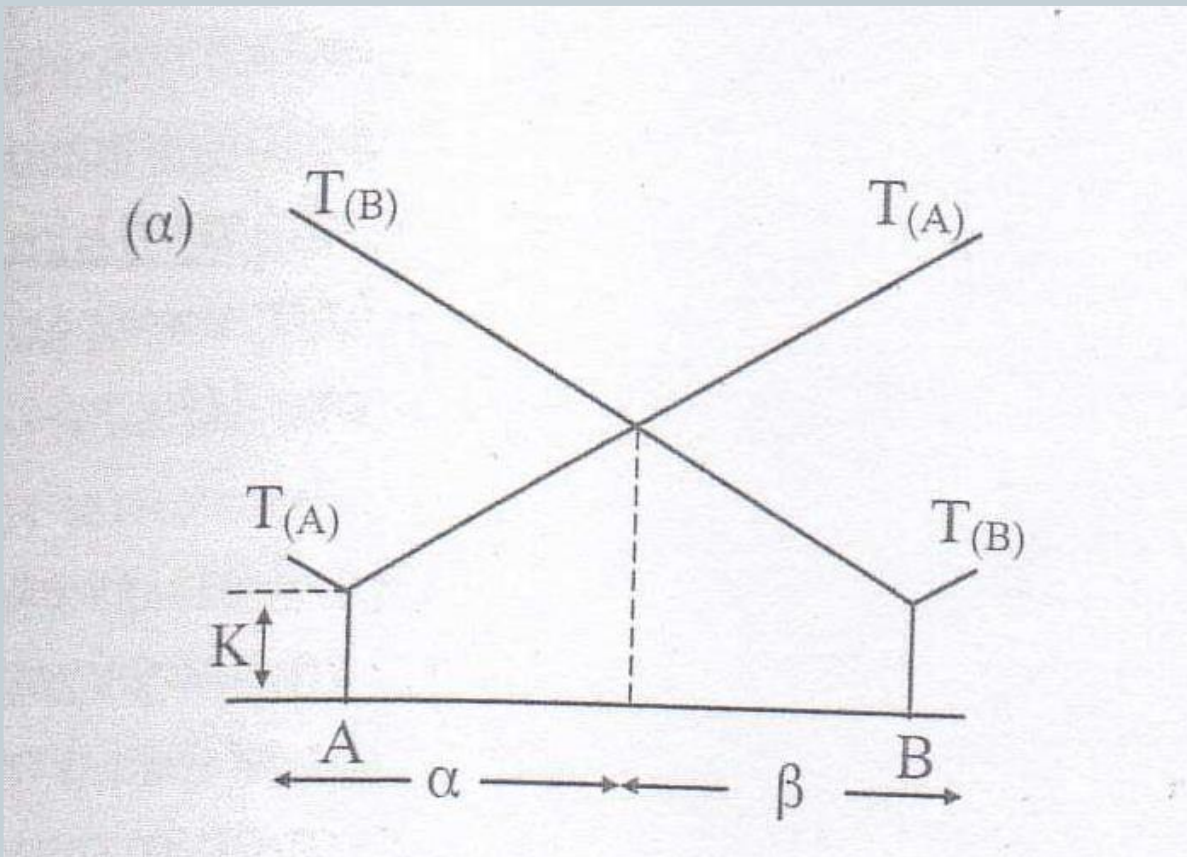




# Γραμμική Πόλη (V)

-9-

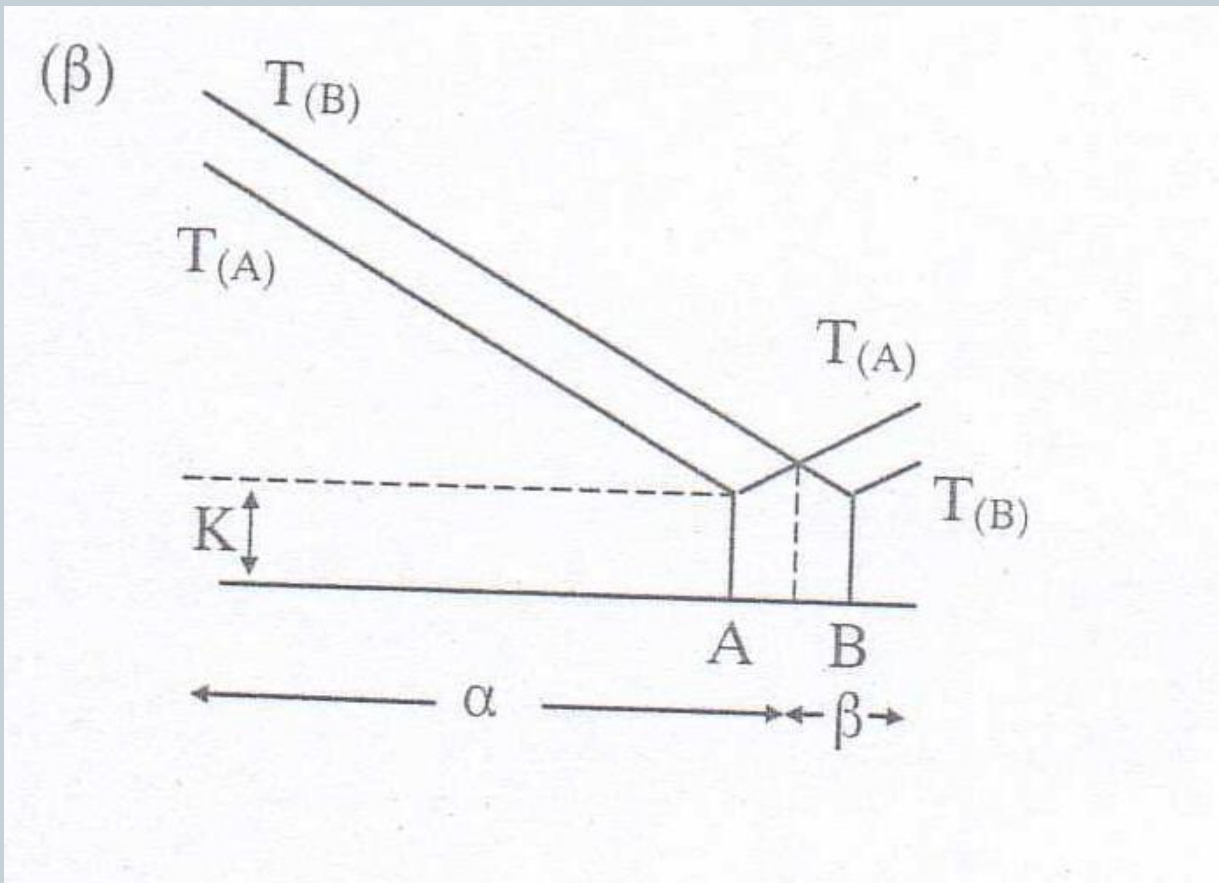
- Περίπτωση (α): Η επιχείρηση A εξυπηρετεί ίση έκταση αγοράς με την επιχείρηση B ( $\alpha = \beta$ ).



# Γραμμική Πόλη (VI)

-10-

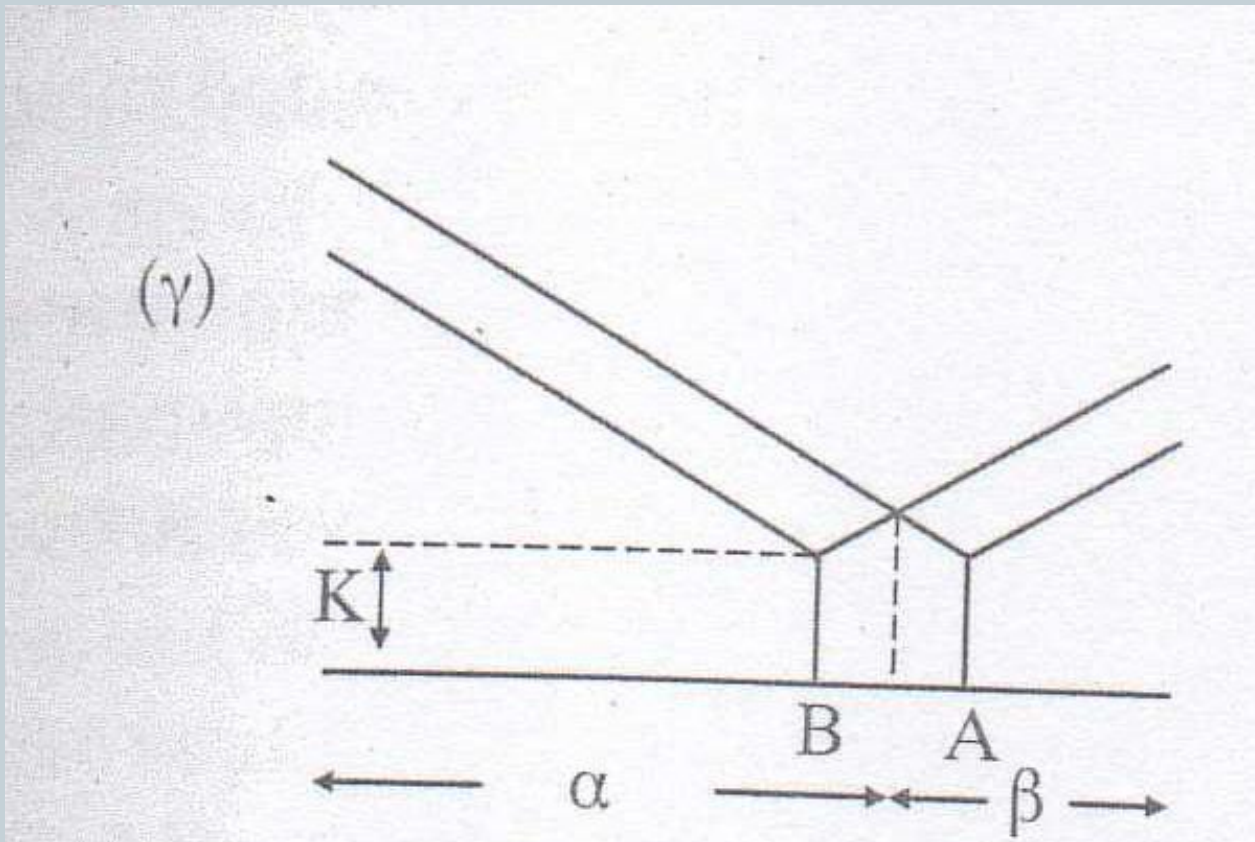
- Περίπτωση (β): Η επιχείρηση A μετακινείται προς την επιχείρηση B και επεκτείνει την αγορά της ( $\alpha > \beta$ ).



# Γραμμική Πόλη (VII)

-11-

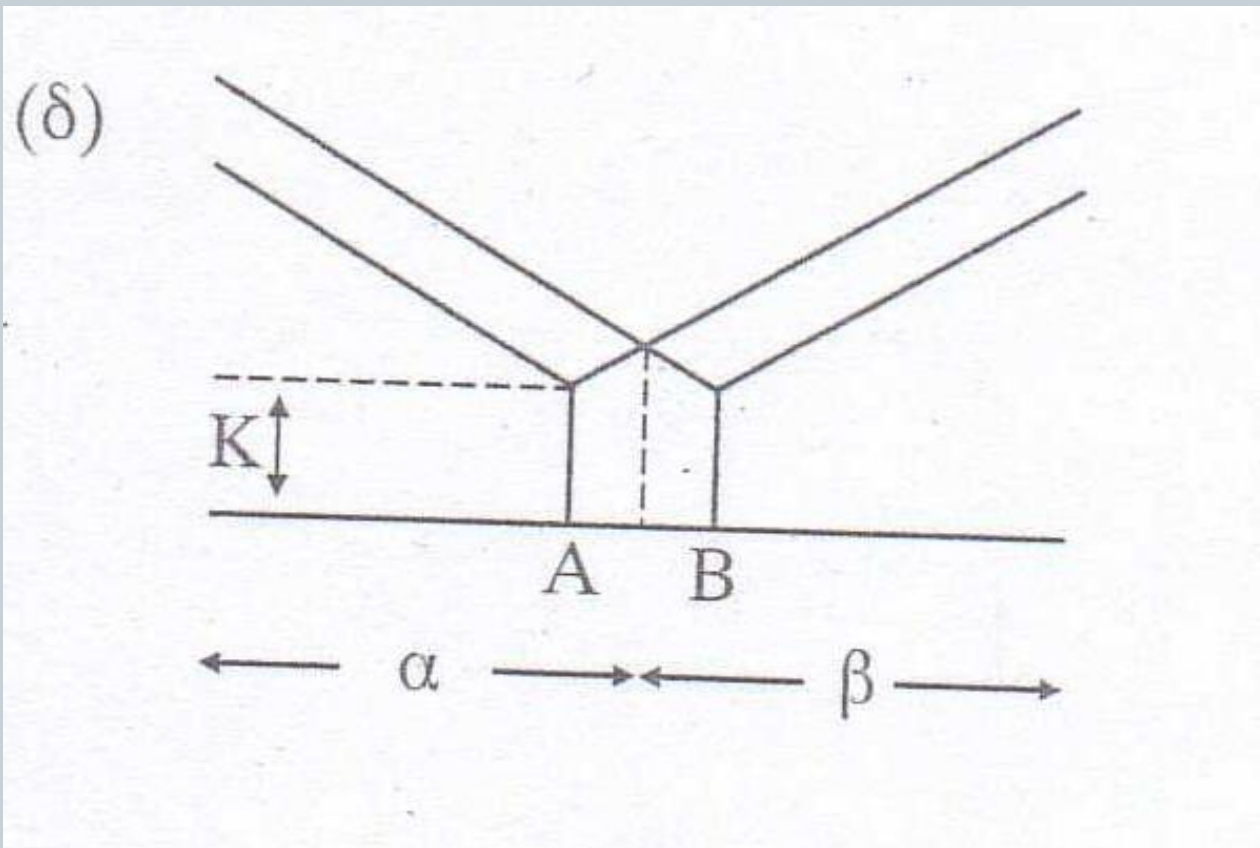
- Περίπτωση (γ): Η επιχείρηση Β αντιδρά μετακινούμενη πέραν της Α και επεκτείνει την αγορά της ( $\alpha < \beta$ ).



# Γραμμική Πόλη (VIII)

-12-

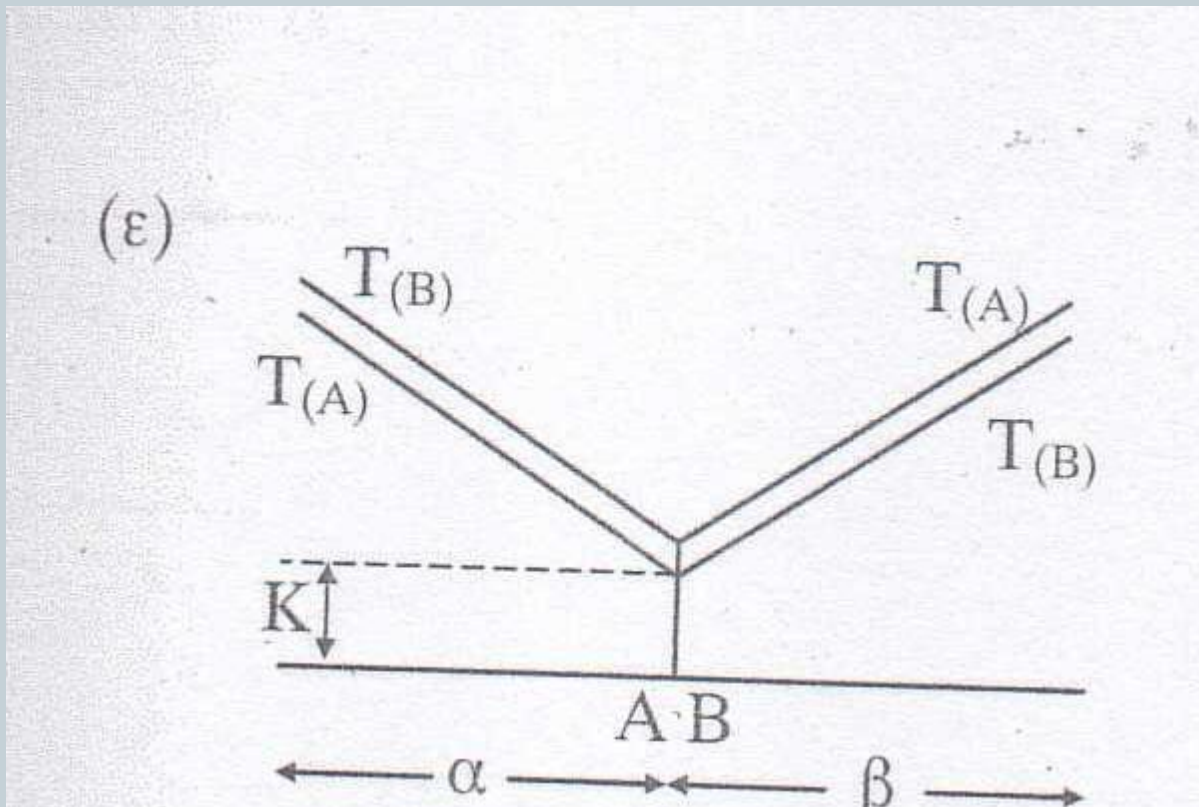
- Περίπτωση (δ): Η επιχείρηση A αντιδρά μετακινούμενη πέραν της B και επεκτείνει την αγορά της ( $\beta = \alpha$ ).



# Γραμμική Πόλη (ΙΧ)

-13-

- Περίπτωση (ε): Η επιχείρηση Α και η επιχείρηση Β εγκαθίστανται στο κέντρο της αγοράς ( $\alpha=\beta$ ).



# Γραμμική Πόλη (X)

-14-

- Σύμφωνα με τη θεωρία, η πλέον πιθανή περίπτωση ισορροπίας είναι η (ε), με τις επιχειρήσεις να εμφανίζουν τάσεις χωρικής συγκέντρωσης στο κέντρο της αγοράς και η καθεμιά να εξυπηρετεί το ήμισυ της αγοράς.
- Εφόσον αρθεί κάποια από τις παραδοχές της θεωρίας (π.χ. πλήρης ανελαστικότητα της ζήτησης), ενδέχεται να προκύψει κάποια άλλου τύπου ισορροπία, όπως η περίπτωση (ζ), δίχως τάσεις χωρικής συγκέντρωσης.



# Γραμμική Πόλη (ΧΙ)

-15-

- Περίπτωση (ζ): Η επιχείρηση Α και η επιχείρηση Β εγκαθίστανται στο ήμισυ της απόστασης μεταξύ του κέντρου και της μιας άκρης της αγοράς ( $\alpha = \beta$ ).

