

Αναπτυξιακή Ψυχολογία

Διάλεξη 2:

Η ανάπτυξη της σκέψης του παιδιού
Η γνωστική-εξελικτική θεωρία του J. Piaget Μέρος I

Θέματα διάλεξης

- Νοημοσύνη – Ανάπτυξη – Μάθηση
- Οι κύριοι παράγοντες που ορίζουν την ανάπτυξη
- Βασικές υποθέσεις
- Δομή και Σχήμα
- Προσαρμογή: αφομοίωση και αναπροσαρμογή
- Στάδια γνωστικής ανάπτυξης
- Το αισθησιοκινητικό στάδιο (0-2 ετών)
- Το στάδιο της προ-λογικής σκέψης (3-7 ετών)

Εισαγωγικά

- Οι θέσεις του Piaget σηματοδότησαν τη μεταστροφή από την κυρίαρχη μιχαβιοριστική προσέγγιση σε μια προσέγγιση που τονίζει τον **ενεργητικό ρόλο του παιδιού** στη διαδικασία της μάθησης και της ανάπτυξης.
- Η σημασία της θεωρίας του Piaget για την εκπαίδευση έγκειται στο ότι απαντά σε ερωτήματα σχετικά με το ποια γνωστικά προβλήματα μπορεί να λύσει το παιδί σε κάθε ηλικία, ποιες γνωστικές διεργασίες χρησιμοποιεί για την επίλυση προβλημάτων, ποιοι παράγοντες καθορίζουν τη μάθηση αυτή κ.λπ.

Νοημοσύνη – Ανάπτυξη – Μάθηση

- Η νοημοσύνη σύμφωνα με τον Πιαζέ αποτελεί μια πλευρά της προσαρμογής του ατόμου στο περιβάλλον, είναι το μέσο και το αποτέλεσμα της προσπάθειας του οργανισμού να αναπτύξει και να διατηρήσει την προσαρμογή του στο περιβάλλον.
- Η ανάπτυξη για τον Πιαζέ είναι μια αυθόρμητη (σχεδόν αυτόματη), πλατιά, φυσική ή αναπόφευκτη λειτουργία: ο οργανισμός χαρακτηρίζεται από μια έμφυτη τάση ενεργητικής αλληλεπίδρασης με το περιβάλλον. Η ανάπτυξη θεωρείται ότι έχει ως αποτέλεσμα τη συνεχή τροποποίηση και αναδιοργάνωση της σκέψης του αναπτυσσόμενου ατόμου ή, όπως αναφέρεται, την προοδευτική κατασκευή και τον διαρκή εμπλουτισμό των νοητικών δομών.

Νοημοσύνη – Ανάπτυξη – Μάθηση

- Η μάθηση είναι μια στενά καθορισμένη διαδικασία που περιλαμβάνει την απόκτηση συγκεκριμένων δεξιοτήτων και πληροφοριών, είναι δηλαδή παράγωγο της ανάπτυξης

Οι κύριοι παράγοντες που ορίζουν την ανάπτυξη

■ Ωρίμανση και κληρονομικότητα:

Η κληρονομικότητα θέτει γενικά όρια στην ανάπτυξη. Η ωρίμανση είναι το ξεδίπλωμα του εγγενούς δυναμικού, η διαδικασία, ο μηχανισμός μέσω του οποίου συντελείται η βιολογική αλλαγή. Ελέγχεται από έμφυτους μηχανισμούς.

■ Εμπειρία:

συνιστά τόσο την άμεση φυσική δραστηριότητα όσο και οποιοδήποτε είδος νοερής δραστηριότητας, όπως η αντίληψη ή η λύση προβλημάτων. Για να υπάρξει γνωστική ανάπτυξη το παιδί πρέπει να αλληλεπιδράσει με το περιβάλλον (δηλαδή να προσαρμοστεί με επιτυχία στις μεταβαλλόμενες περιβαλλοντικές απαιτήσεις). Η εμπειρία θεωρείται αιτία γνωστικής αλλαγής.

Οι κύριοι παράγοντες που ορίζουν την ανάπτυξη

- **Κοινωνική μεταβίβαση/αλληλεπίδραση:** συντελείται όταν πληροφορίες, στάσεις και συνήθειες μεταβιβάζονται από μια ομάδα (π.χ., γονείς, δάσκαλοι) σε μια άλλη ομάδα (π.χ., παιδιά). Ανταλλαγή ιδεών μεταξύ των ανθρώπων – Διδασκαλία.

Οι κύριοι παράγοντες που ορίζουν την ανάπτυξη

■ Εξισορρόπηση:

Είναι η προσπάθεια του ατόμου για την επίτευξη τάξης και αρμονίας μεταξύ των εσωτερικών κινήτρων και των περιβαλλοντικών απαιτήσεων. Είναι η αυτο-ρυθμιζόμενη διαδικασία μέσω της οποίας το άτομο κινείται από την κατάσταση γνωστικής ασυμφωνίας στην κατάσταση ισορροπίας.

- Συνεπώς, η ανάπτυξη αποτελεί συνδυασμό της βιολογικής, της ατομικής δραστηριότητας ή εμπειρίας, της διδακτικής διαδικασίας ή της μεταβίβασης πληροφοριών και μιας έμφυτης τάσης για αναζήτηση αρμονίας ή ισορροπίας.

Βασικές υποθέσεις

- Τον κεντρικό άξονα της θεωρίας του Piaget αποτελεί η πορεία του παιδιού μέσα από ένα σύνολο ποιοτικά διαφορετικών, αλλά ωστόσο ενδοσυσχετιζόμενων, σταδίων γνωστικής ανάπτυξης.
- Ο Piaget προχώρησε στον ορισμό μιας σειράς διαδικασιών ή λειτουργιών οι οποίες είναι υπεύθυνες για όλες τις γνωστικές αλλαγές. Αυτές οι δομές περιγράφουν ποιες αλλαγές λαμβάνουν χώρα στο γνωστικό σύστημα ενώ οι λειτουργίες εξηγούν πώς η αλλαγή λαμβάνει χώρα στο γνωστικό σύστημα.

Βασικές υποθέσεις

- Κατά τη διαδικασία της ανάπτυξης των νοητικών δομών, ο νους του παιδιού βρίσκεται σε διαρκή δραστηριότητα και ενεργοποίηση. Δηλαδή, επιλέγει, ερμηνεύει και αναδιοργανώνει την εμπειρία με βάση τις δομές που ήδη διαθέτει αλλά και αν χρειαστεί αλλάζει αυτές τις δομές προκειμένου να συμπεριλάβει κάποιες πιο λεπτές και επεξεργασμένες απόψεις του περιβάλλοντος.

Δομή και Σχήμα

■ Η έννοια του σχήματος

- Ένα σχήμα αποτελεί τη στοιχειώδη μονάδα νοητικής οργάνωσης, τη βασική μονάδα γνώσης. Σχήμα μπορεί να είναι μια σειρά από πράξεις, μια εικόνα ενός αντικειμένου ή μια σύνθετη ιδέα.
- Τα σχήματα οργανώνουν, κατηγοροποιούν τους ερεθισμούς, τα γεγονότα σύμφωνα με κάποια κοινά χαρακτηριστικά. Είναι τα μέσα με τα οποία τα άτομα προσαρμόζονται και οργανώνουν το περιβάλλον.
- Τα γνωστικά σχήματα είναι δομές που συνεχώς μετασχηματίζονται, προσαρμόζονται και αλλάζουν με την ανάπτυξη του παιδιού. Σε αυτό συμβάλλουν 2 βασικές νοητικές διαδικασίες: η οργάνωση και η προσαρμογή.

Δομή και Σχήμα

■ Η έννοια της δομής

- Εσωτερικά σχήματα και άλλα πρότυπα συμπεριφοράς τα οποία διαπλέκονται και αναπτύσσονται συνθέτουν σταδιακά τη δομή της σκέψης.
- Υπάρχει μια ενιαία ολική δομή της σκέψης του παιδιού, που σε κάθε χρονική περίοδο χαρακτηρίζεται από ποιοτικώς διαφορετικά στάδια σκέψης.

Προσαρμογή: αφομοίωση και αναπροσαρμογή

- **Η έννοια της προσαρμογής**

Η προσαρμογή είναι μια πολυσύνθετη διαδικασία που περιλαμβάνει την τροποποίηση του ατόμου ή του περιβάλλοντος για να αντιμετωπιστούν οι ατομικές ανάγκες. Συνίσταται σε δύο συμπληρωματικές διαδικασίες:

α. Αφομοίωση (assimilation)

η γνωστική διαδικασία μέσω της οποίας το άτομο ενσωματώνει καινούριες εμπειρίες σε ήδη υπάρχοντα σχήματα ή δομές.

Προσαρμογή: αφομοίωση και αναπροσαρμογή

β. Αναπροσαρμογή (Προσαρμοστικότητα ή συμμόρφωση) (accomodation)

Όταν το παιδί έρχεται αντιμέτωπο με ένα νέο ερεθισμό: α) είτε τροποποιεί τα υπάρχοντα σχήματα για την αφομοίωση μιας νέας εμπειρίας, β) είτε δημιουργεί νέα σχήματα προκαλώντας ποιοτική αλλαγή στη μορφή των σχημάτων.

Στάδια γνωστικής ανάπτυξης

- Η έννοια του **σταδίου** στον Piaget

Για τον Piaget η γνωστική ανάπτυξη είναι μια συνεκτική διαδικασία από διαδοχικές αλλαγές των γνωστικών σχημάτων.

Τα στάδια της γνωστικής ανάπτυξης σύμφωνα με τον Piaget είναι:

α) Το **αισθησιοκινητικό** στάδιο: **0-2** ετών.

β) το στάδιο της **προ-λογικής σκέψης**: **2-7** ετών.

γ) το στάδιο της **συγκεκριμένης λογικής σκέψης**: **7-12** ετών.

δ) το στάδιο της **τυπικής λογικής σκέψης**: **12** ετών και πάνω.

Στάδια γνωστικής ανάπτυξης

Τα χαρακτηριστικά των σταδίων είναι:

- **Η σειρά των σταδίων είναι σταθερή.** Επιμέρους στάδια δεν μπορούν να υπερπηδηθούν ή να παραλειφθούν από την εξελικτική διαδικασία.
- Τα διαδοχικά στάδια είναι **ποιοτικώς διαφορετικά** μεταξύ τους και τα μεταγενέστερα στάδια στηρίζονται στα γνωρίσματα και τις εμπειρίες των προηγούμενων σταδίων.
- Ο ρυθμός της εξελικτικής προόδου από το ένα στάδιο στο άλλο δεν είναι σταθερός (**ύπαρξη ατομικών διαφορών**). Η χρονική περίοδος κατά την οποία διαρκεί κάθε στάδιο ποικίλλει από άτομο σε άτομο, ανάλογα με την ιδιοσυγκρασία του, τις βιολογικές του καταβολές, και τον πλούτο των ερεθισμάτων που δέχεται.

Το αισθησιοκινητικό στάδιο (0-2 ετών)

- Απαρχή του συντονισμού μεταξύ των αισθητηριακών εμπειριών του βρέφους και των απλών κινητικών συμπεριφορών. Έτσι αποκτάται η γνώση του κόσμου.
- Τα αισθησιοκινητικά σχήματα συγκροτούνται σταδιακά σε συνεκτικές ενότητες συμπεριφορών.
- Ονομάζεται και στάδιο της αναπαραστατικής ευφυΐας. Ο Piaget διακρίνει έξι υποστάδια, που το καθένα οικοδομείται πάνω στα επιτεύγματα του προηγούμενου υποσταδίου.

Το αισθησιοκινητικό στάδιο (0-2 ετών)

Υποστάδια

1. Άσκηση και επανάληψη αντανακλαστικών σχημάτων (γέννηση-1ος μήνας)
2. Πρωτογενείς κυκλικές αντιδράσεις (1ος-4ος μήνας)
3. Δευτερογενείς κυκλικές αντιδράσεις (4ος-8ος μήνας)
4. Συντονισμός μέσων και σκοπών (8ος-12ος μήνας)
5. Τριτογενείς κυκλικές αντιδράσεις (12ος-18ος μήνας)
6. Νοητικοί συνδυασμοί αισθησιοκινητικών σχημάτων για την επινόηση νέων μέσων: Η εμφάνιση της σκέψης (18ος-24ος μήνας)

Το αισθησιοκινητικό στάδιο (0-2 ετών)

- Στο στάδιο αυτό, η συμπεριφορά του βρέφους χαρακτηρίζεται από κάποιας μορφής πρώιμη εμπρόθετη συμπεριφορά, χωρίς ωστόσο να συνειδητοποιεί τους παράγοντες που μπορούν να προκαλέσουν ένα συμβάν.
- Εμφάνιση δύο πολύ σημαντικών γνωστικών ικανοτήτων:
 - α) η **μίμηση** (η αντιγραφή μορφών συμπεριφοράς που δεν είναι ακόμη ενταγμένες στο ρεπερτόριο του παιδιού)
 - β) το **παιγνίδι** (ως η άσκηση των ήδη αποκτημένων σχημάτων με στόχο την ευχαρίστηση) και

Το αισθησιοκινητικό στάδιο (0-2 ετών)

Μια ακόμη ικανότητα αυτού του σταδίου είναι η σταδιακή κατανόηση του βρέφους ότι τα αντικείμενα είναι εντελώς ξέχωρα από τον εαυτό του και έχουν δικά τους γνωρίσματα.

Κατάκτηση της σταθερότητας του αντικειμένου: ένα αντικείμενο εξακολουθεί να υπάρχει ακόμη και όταν δεν το βλέπουμε.

Το παιδί αυτού του σταδίου χρησιμοποιεί νέα μέσα για να λύσει νέα προβλήματα. Πειραματίζεται και εξετάζει τη σχέση αιτίας και αποτελέσματος.

Το στάδιο της προ-λογικής σκέψης (3-7 ετών)

- Διακρίνονται 2 υπο-στάδια:
 - Στάδιο συμβολικής λειτουργίας (3ο-4ο έτος)
 - Στάδιο διαισθητικής σκέψης (4ο-7ο έτος)
- Η σκέψη παρουσιάζει διάφορες ποιότητες, ταλαντεύεται ανάμεσα στο λογικό και στο μαγικό.
- Τώρα τα παιδιά είναι ικανά για νοητικές ενέργειες, όπως ο συνδυασμός, ο διαχωρισμός και η λογική μετατροπή των πληροφοριών.
- Η σκέψη όμως δεν βασίζεται εντελώς σε λογικούς συλλογισμούς και υπόκειται ακόμη σε περιορισμούς της απτής πραγματικότητας.
- Η ευφυΐα αυτού του σταδίου είναι **συμβολική**, χαρακτηρίζεται από το χειρισμό συμβόλων που αναπαριστούν το περιβάλλον (π.χ., λέξεις).

Το στάδιο της προ-λογικής σκέψης (3-7 ετών)

- «Επικέντρωση» της προσοχής στην προέχουσα πλευρά οποιουδήποτε θέματος προσπαθούν να σκεφτούν τα παιδιά αυτού του σταδίου.

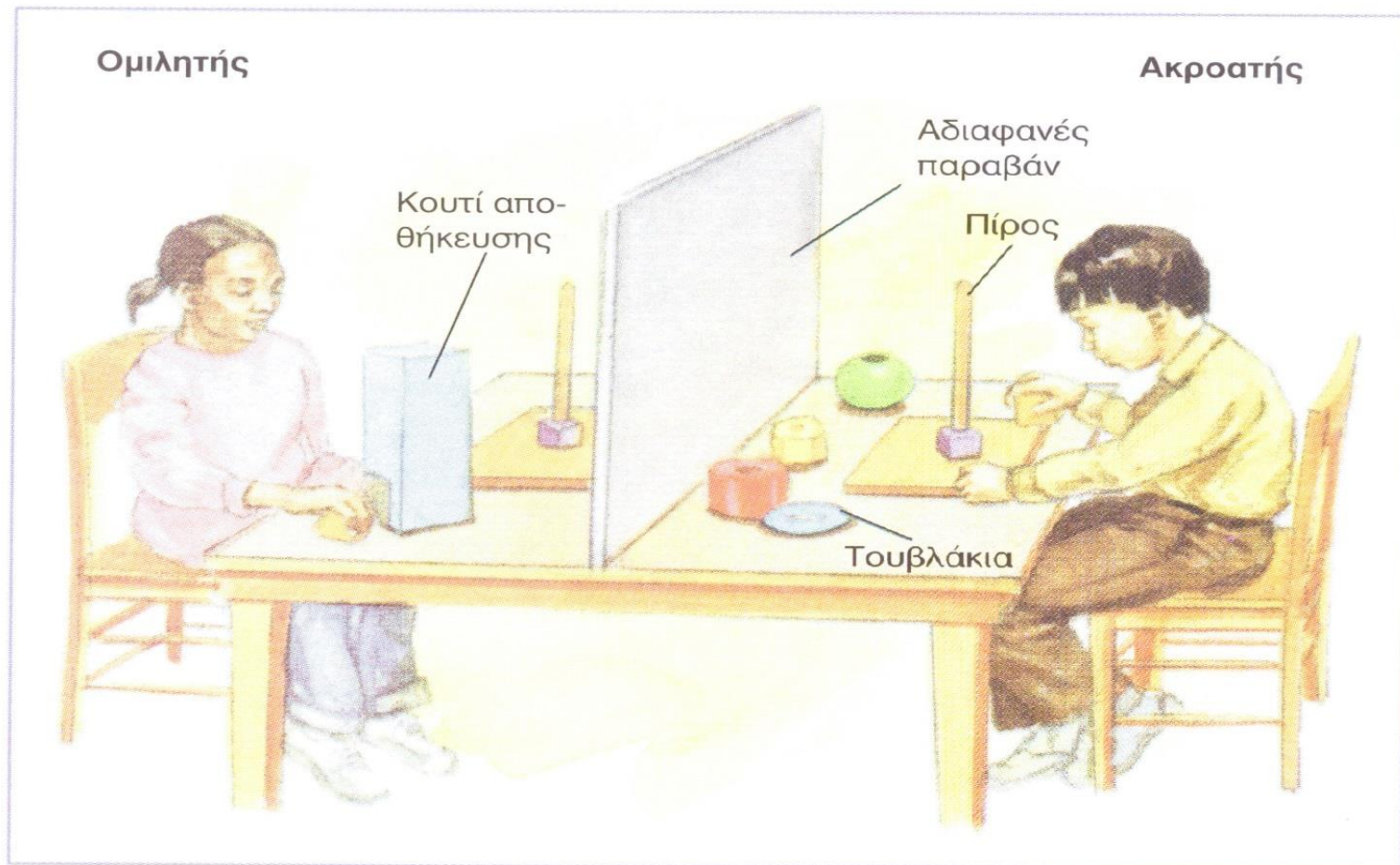


Το στάδιο της προ-λογικής σκέψης (3-7 ετών)

- Έντονος εγωκεντρισμός και εγωκεντρικός λόγος.
 - Έλλειψη της προοπτικής στο χώρο (video)
 - Εγωκεντρικός λόγος
 - Αδυναμία της κατανόησης των άλλων (video)

Το στάδιο της προ-λογικής σκέψης (3-7 ετών)

- Έντονος εγωκεντρισμός και εγωκεντρικός λόγος.
 - Εγωκεντρικός λόγος



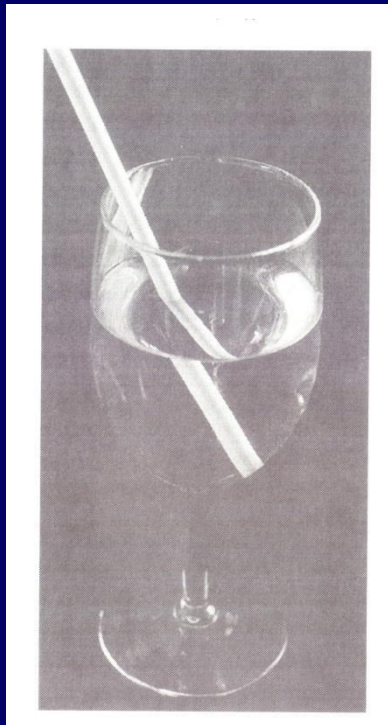
- Αδυναμία της κατανόησης των άλλων



- Έλλειψη της προοπτικής στο χώρο (video

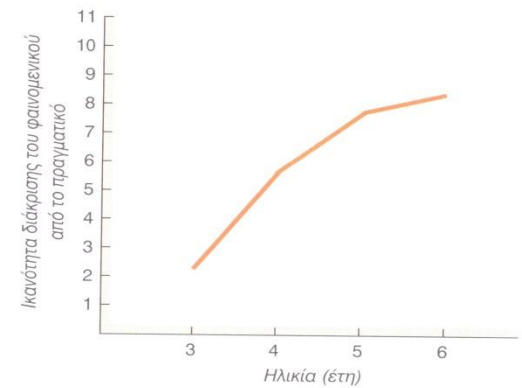
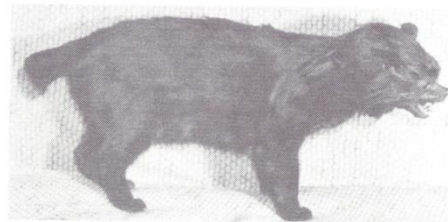


■ Σύγκριση φαινομενικού και πραγματικότητας



128

ΜΕΡΟΣ ΤΡΙΤΟ ■ ΝΗΠΙΑΚΗ ΗΛΙΚΙΑ



Σ Χ Η Μ Α 9.4

επίπεδο της ικανότητας των παιδιών να ξεχωρίζουν το φαινομενικό

- Προ-αιτιώδης συλλογισμός

Το στάδιο της προ-λογικής σκέψης (3-7 ετών)

- Έννοια: Τρόπος με τον οποίο η σκέψη οργανώνει πληροφορίες σε γενικές κατηγορίες.
- Ανάπτυξη εννοιών:
 - I. Κατάκτηση έννοιας αριθμού

Όταν είναι σε θέση να κατανοούν ότι η ποσότητα ενός αριθμού όμοιων αντικειμένων παραμένει αμετάβλητη, ανεξάρτητα από τον τρόπο που αυτά διευθετούνται στο χώρο.
 - II. Κατάκτηση έννοιας ηλικίας

Όταν είναι σε θέση να κατανοούν τη σχέση του χρονολογικού έτους με το έτος-σημείο αναφοράς της γέννησης των ατόμων.
 - III. Κατάκτηση ικανότητας για ταξινόμηση:
 - i. μορφολογικά συν-αθροίσματα
 - ii. μερική ταξινόμηση
 - iii. ολική κατηγοριοποίηση

Το στάδιο της προ-λογικής σκέψης (3-7 ετών)

Θα αναφερθούμε ειδικότερα σε τρεις μορφές της συμβολικής έκφρασης του παιδιού:

α. Η χρήση της γλώσσας

Ο Piaget θεωρεί ότι οι πρώτες λέξεις των παιδιών δεν είναι αληθινά συμβολικές αλλά συνδέονται με τις ενέργειες που κάνει το παιδί.

β. Το φανταστικό παιχνίδι

Κατά το στάδιο αυτό, τα παιδιά είναι σε θέση να προσποιούνται και να δημιουργούν μια σειρά σύνθετων ρόλων και υποθέσεων.

γ. Η εικονική αναπαράσταση

- Στα 3 περίπου χρόνια αρχίζει η **εικονική αναπαράσταση**, οι αναγνωρίσιμες μορφές (π.χ. χρήση γραμμών, πρώτη ανθρώπινη φιγούρα).
- Στην αρχή υπάρχουν πολλές αντιληπτικές διαστρεβλώσεις ενώ προοδευτικά οι ζωγραφιές τους γίνονται πιο σύνθετες και διαφοροποιημένες.

Βιβλιογραφία

- Βοσνιάδου, Σ. (Επιμ.) Κείμενα Εξελικτικής ψυχολογίας, Τόμος Β΄: Σκέψη. (σελ. 117-139). Αθήνα: Εκδόσεις Gutenberg.
- Cole, M., & Cole, S.R. (2001). Η ανάπτυξη των παιδιών, Τόμος Β΄ Ανάπτυξη κατά τη νηπιακή και μέση παιδική ηλικία. Εκδόσεις Τυπωθήτω.
- Δημητρίου-Χατζηνεοφύτου, Λ. (2001). Τα 6 πρώτα χρόνια της ζωής. Εκδόσεις Ελληνικά Γράμματα.
- Μαριδάκη-Κασσωτάκη, Α. (1997). Σύγχρονες απόψεις για τη σκέψη του παιδιού. Αθήνα: Εκδ. Γρηγόρη.
- Salkind, N. (1990). Θεωρίες της ανθρώπινης ανάπτυξης. Αθήνα: Εκδόσεις Πατάκη.