



**ΠΑΝΕΠΙΣΤΗΜΙΟ ΘΕΣΣΑΛΙΑΣ  
ΣΧΟΛΗ ΕΠΙΣΤΗΜΩΝ ΥΓΕΙΑΣ  
ΤΜΗΜΑ ΝΟΣΗΛΕΥΤΙΚΗΣ**

**ΙΣΤΟΡΙΑ ΤΗΣ ΘΕΡΑΠΕΥΤΙΚΗΣ  
ΚΑΙ ΝΟΣΗΛΕΥΤΙΚΗΣ**

**5. ΜΟΝΑΣΤΙΚΗ ΚΑΙ ΛΑΪΚΗ ΘΕΡΑΠΕΥΤΙΚΗ**

# Ξενώνες: Τα πρώτα νοσοκομεία

Ο Χριστιανισμός επηρέασε τις επιστήμες της υγείας, μια και ο Χριστός είναι ο σωτήρας της ψυχής. Η ιδέα της βοήθειας και περίθαλψης των ασθενών, της φιλανθρωπίας και του αλτρουϊσμού, οδήγησαν με την πάροδο των χρόνων στην ίδρυση των νοσοκομείων. Ως τότε τα νοσοκομεία ονομάζονταν ξενώνες όπου φιλοξενούνταν οδοιπόροι και φτωχοί, περιθάλποντας ασθενείς.

Οι πατέρες της εκκλησίας δίνουν την αφορμή.



Το αρχαιότερο νοσοκομείο/ξενώνας ιδρύθηκε από τον Μέγα Βασίλειο: η **Βασιλείας**.

Επίσης ιδρύθηκαν και φιλανθρωπικά ιδρύματα όπως γηροκομεία, ορφανοτροφεία, λοχοκομεία, λωβοκομεία, με το πλέον ξακουστό: το *Πτωχοτροφεῖον*. Η ευθύνη της λειτουργίας τους ανατίθεται στους επισκόπους.

Η εξέλιξη της περίθαλψης ήταν αδιανόητα προχωρημένη για τη Δύση.

Ταυτόχρονα ο εκάστοτε Αυτοκράτορας ήταν προστάτης της υγείας. Ο ίδιος ο Μανουήλ Α΄ Κομνηνός σπούδασε ιατρική και εξάσκησε το επάγγελμα δεχόμενος ασθενείς. Οι πατέρες κατάφεραν να συνδυάσουν τον χριστιανισμό με την πρότερη "ειδωλολατρική" γνώση της ιατρικής (Ωριγένης). Έτσι πολλοί κληρικοί ήταν και γιατροί. Η ορθοδοξία εκθείαζε την περίθαλψη ως φιλάνθρωπη και θεάρεστη.



# ΟΡΟΛΟΓΙΑ ΤΩΝ ΙΔΡΥΜΑΤΩΝ ΣΤΗΝ ΠΕΡΙΘΑΛΨΗ ΚΑΙ ΦΡΟΝΤΙΔΑ

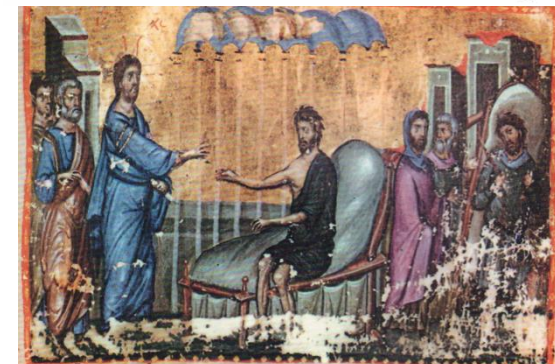
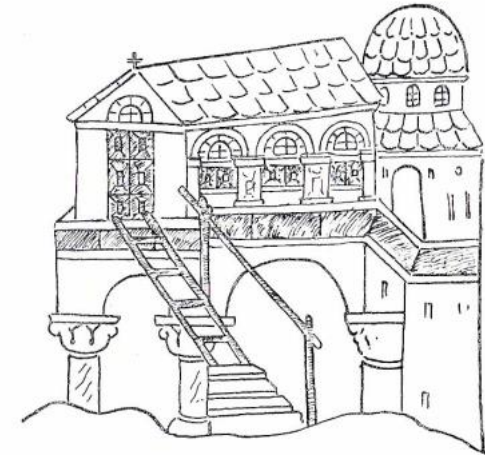
Στο Βυζάντιο δεν υπάρχει σαφής διαχωρισμός των εννοιών Πανδοχείο – Ξενοδοχείο – Ξενώνας – Νοσοκομείο – Φιλανθρωπικό και Ευαγές ίδρυμα

Πανδοχεία = καταφύγια οδοιπόρων και προσκυνητών.  
Ανήκαν σε λαϊκούς.

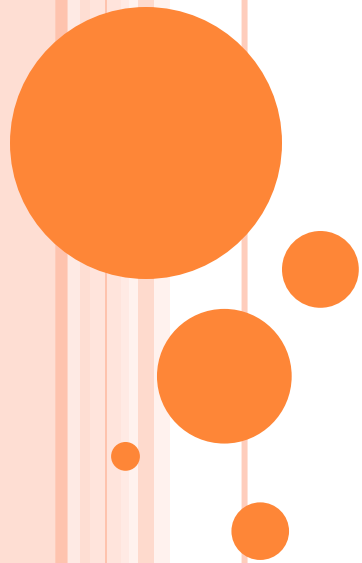
Ξενοδοχεία = φιλοξενία ξένων και οδοιπόρων.

Για τα νοσηλευτήρια χρησιμοποιούνταν ο όρος Ξενώνας. Τα **μοναστικά** ήταν είτε εντός του περιβόλου του μοναστηριού είτε είχαν τη διοίκηση μοναχοί και εξυπηρετούσαν μοναχούς. Τα **λαϊκά**, οι **ξενώνες** δηλαδή, ήταν εκτός περιβόλου του μοναστηριού και εξυπηρετούσαν λαϊκούς και ξένους ως προς το μοναστήρι ασθενείς.

Τα Φιλανθρωπικά ή ευαγή ιδρύματα συντηρούνταν από κρατικές/μοναστικές επιχορηγήσεις. Κατά καιρούς δεχόταν δωρεές από ιδιώτες σε χρήμα ή σε ακίνητα.

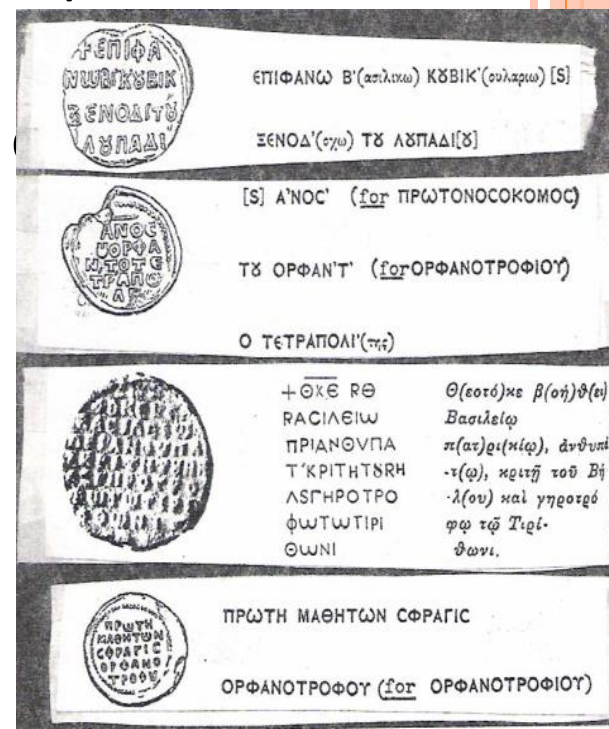


**Μοναστηριακοί ξενώνες /  
Νοσηλευτικά ιδρύματα στο  
Βυζάντιο**



# Μοναστικά νοσηλευτικά ιδρύματα στο Βυζάντιο 4<sup>ος</sup> – 5<sup>ος</sup> αι.

- Βασιλειάδα του Μεγ. Βασιλείου για την περίθαλψη ασθενών με εξειδικευμένο ιατρικό προσωπικό 4<sup>ος</sup> αι.
- Ξενώνας του Ραββουλά, με δύο τμήματα: ανδρών και γυναικών, 5<sup>ος</sup> αι.
- Νοσοκομείο και λεπροκομείο του Νόνα, 5<sup>ος</sup> αι.
- Ξενώνας της Μονής των Ακοιμήτων, 5<sup>ος</sup> αι.
- Ξενώνας του Εύβουλου, 5<sup>ος</sup> αι.
- Ξενώνας της Αγ. Ειρήνης, 5<sup>ος</sup> αι.



# Ξενώνας του Σαμψών

Ιδρύθηκε από τον Σαμψών πατρίκιο και γιατρό της Πόλης, τον 5<sup>ο</sup> αι. – μεταξύ Αγίας Σοφίας και Αγίας Ειρήνης

Από τα μεγαλοπρεπέστερα και σπουδαιότερα νοσοκομεία της Πόλης. Λειτουργήσε ως τον 13<sup>ο</sup> αι.

Ο Ιουστινιανός το ανακαίνισε και το επάνδρωσε με αρχιάτρους. Ο Άγιος Αρτέμιος αναφέρει ότι διέθετε χειρουργικό και οφθαλμολογικό τμήμα.





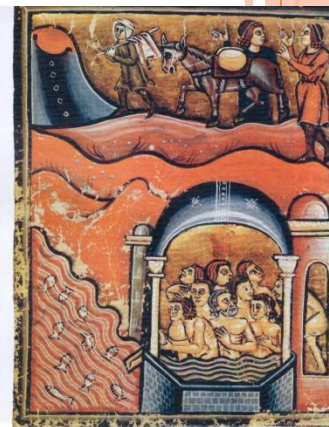
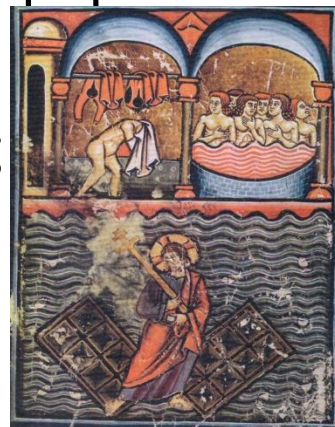
# Μοναστικά ιδρύματα στο Βυζάντιο 6<sup>ος</sup> – 10<sup>ος</sup> αι.

- Μοναστήρι του Κοσμά και Δαμιανού διέθετε χειρουργικό δωμάτιο, 6<sup>ος</sup> αι.
- Ξενώνας του Ναρσή ή και Νοσοκομείο της Πόλης, 6<sup>ος</sup> αι.
- Ξενώνας Χριστοδότου 6<sup>ος</sup> αι.
- Ξενώνας της Μεγίστης Λαύρας στον Άθω του Αγίου Σάββα 6<sup>ος</sup> αι. Σώζεται το **Τυπικόν**
- Ξενώνας του Θ. Στουδίτη 9<sup>ος</sup> αι. Σώζεται το **Τυπικόν**
- Οίκος ευγηρίας στη Νικομήδεια του αρχιεπίσκοπου Θεοφύλακτου 9<sup>ος</sup> αι.
- Νοσοκομείο στη Μονή Λαύρας στον Άθω του Αγ. Αθανασίου 10<sup>ος</sup> αι.
- Ξενώνας Μυρελαίου (10<sup>ος</sup> αι.)



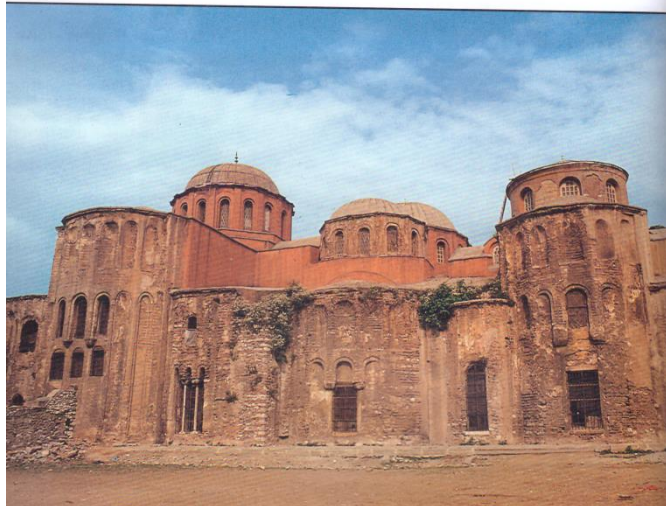
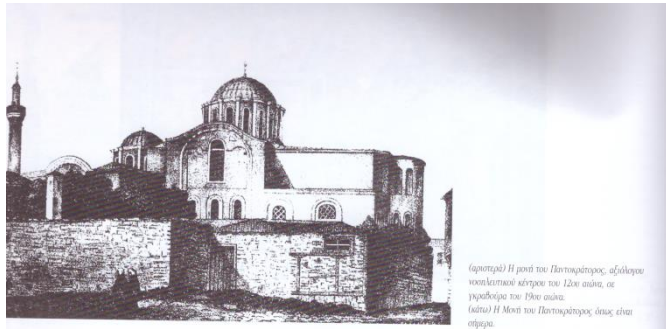
# Μοναστικά ιδρύματα στο Βυζάντιο 11<sup>ος</sup> – 12<sup>ος</sup> αι.

- Ξενώνας της Μονής Θεοτόκου Ελεούσας στη Στρούμνιτσα, 11<sup>ος</sup> αι. Σώζεται το **Τυπικόν**
- Ξενώνας της Μονής Υπεραγίας Θεοτόκου Πετριτζιωτίσσης του Γρ. Πακουριανού, 11<sup>ος</sup> αι. Σώζεται το **Τυπικόν**
- Ξενώνας των Μαγγάνων στην Πόλη, 12<sup>ος</sup> αι. Νοσηλεία του Αυτοκράτορα Αλέξιου Α΄ Κομνηνού.
- Ξενώνας της Μονής του Ιωάννη του Πρόδρομου στην Πόλη, 12<sup>ος</sup> αι.
- Νοσοκομείον και Ξενοδοχείον της Μονής του Σωτήρος στη Μεσσηνία, 12<sup>ος</sup> αι.



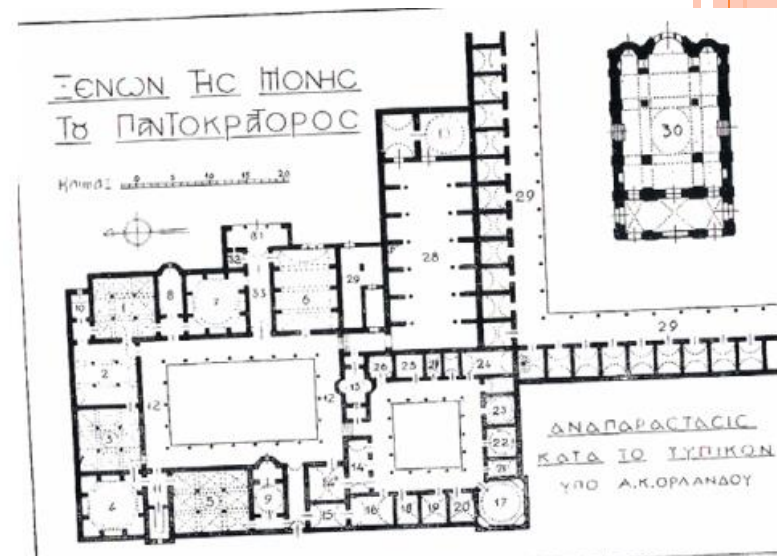
# Ξενώνας του Παντοκράτορος

Το διασημότερο και σπουδαιότερο νοσοκομείο της Πόλης. Ιδρύθηκε από τον Ιωάννη Β' Κομνηνό 12<sup>ος</sup> αι. Σώζεται το **Τυπικόν** του. Πλάι του υπήρχε το γηροκομείο. Εφάμιλλο των σημερινών νοσοκομείων. Διέθετε 50 κλίνες και τα τμήματα: χειρουργικό, οφθαλμολογικό, γαστρεντερικό, μαιευτικό/γυναικολογικό, παθολογικό/ανδρικό. Προβλεπόταν καθαριότητα κλινοσκεπασμάτων, λουτρών, νιπτήρων. Διέθετε γεύματα στους ασθενείς



Προσωπικό:

- 2 Διευθυντές
  - 2 επικεφαλείς
  - 5 Αρχίατροι,
  - 5 φαρμακοποιοί
  - 3 υπουργοί,
  - 2 έκτακτοι,
  - 10 υπηρέτες
- Διανυκτέρευε  
Εξωτερικά ιατρεία με 5 εξειδικευμένους



# Ξενώνας της Κοσμοσώτειρας

Ιδρύθηκε από τον Αυτοκράτορα Ισαάκιο Κομνηνό. Χτισμένος στις Φέρες της Θράκης, στον εξωτερικό περίβολο του ομώνυμου μοναστηριού. Διέθετε 36 κλίνες, βιβλιοθήκη, σκευοφυλάκιο, βεστιάριο, ξενώνας, λουτρά, δεσποτικό διαμέρισμα, και κάποια ακόμη διαμερίσματα για φιλοξενία επισήμων. Το κυριότερο κτίσμα του εξωτερικού περιβόλου ήταν το γηροκομείο ή νοσοκομείο.



# Μοναστικά ιδρύματα στο Βυζάντιο 13<sup>ος</sup> – 15<sup>ος</sup> αι.

- Ξενώνας του Λιβός, 13<sup>ος</sup> αι. με 12 κλινες 3 γιατρούς, βοηθητικό και διοικητικό προσωπικό
- Ξενώνας του Κράλη 14<sup>ος</sup> αι. στην Πόλη όπου εδώ δίδαξε ο Ιω. Αργυρόπουλος





## ΟΙ ΞΕΝΩΝΕΣ ΩΣ ΕΚΠΑΙΔΕΥΤΙΚΑ ΙΔΡΥΜΑΤΑ

Στους ξενώνες δίπλα στα μοναστήρια διδασκόταν η ιατρική στους φοιτητές. Προβλεπόταν από το *Τυπικόν* η διδασκαλία.

Οι βιβλιοθήκες στον ξενώνα και τα χειρόγραφα, τα ξενωνικά, επιβεβαιώνουν ότι στο Βυζάντιο τα νοσοκομεία ήταν και εκπαιδευτικά ιδρύματα.

Ο χφ κώδικας του *Νικήτα* δείχνει ότι το εν λόγω βιβλίο προοριζόταν για εκπαιδευτική χρήση νοσοκομειακών σπουδαστών.

Ο Ιωάννης Ακτουάριος συνεχίζει να εκπαιδεύει νέους στον ξενώνα της Πόλης όπως και ο Ιω. Αργυρόπουλος στον ξενώνα του Κράλη.



## ΣΥΜΠΕΡΑΣΜΑΤΑ

Η προσφορά του Βυζαντίου συνίσταται στην διατήρηση της αρχαίας ελληνικής κληρονομιάς και την κληροδότησή της σε Δύση και Ανατολή.

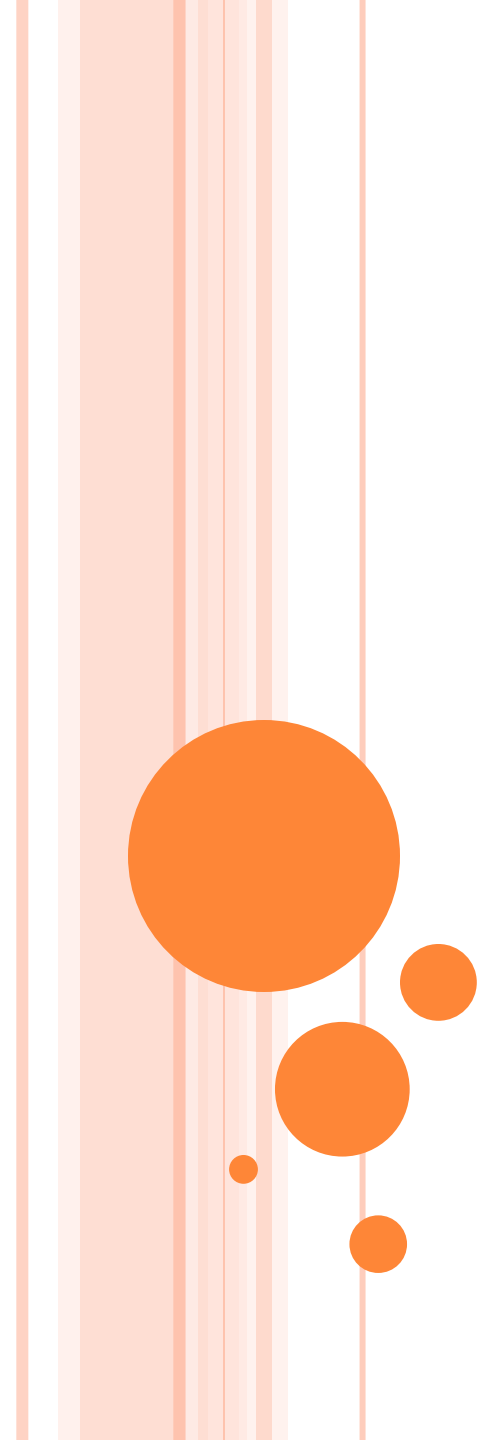
Οι ειδικές γνώσεις διατηρήθηκαν σε υψηλό επίπεδο.

Καθιερώθηκε η κλειστή έννοια της νοσηλευτικής περίθαλψης, των ξενώνων, των λοχοκομείων και των λωβοτομείων και η εφαρμογή ευαγών ιδρυμάτων πρόνοιας (γηροκομεία, πτωχοκομεία, ορφανοτροφεία).

Επηρέασε τη δυτική νοσηλευτική.

Οι ιατρικές ειδικότητες αναπτύχθηκαν και επεκτάθηκαν.





# Μοναστηριακοί ξενώνες / Νοσηλευτήρια στη Δύση

# Ο ΔΥΤΙΚΟΣ ΜΕΣΑΙΩΝΑΣ

Η Ευρώπη είναι έρημη

Πόλεμοι και εισβολές βαρβαρικών φυλών = πολιτισμική κατάπτωση

Στη Βρετανία υπήρχε η δρυαδική ιατρική με χαρακτήρα ιερατικό-μαγικό

Στους Τεύτονες η θεραπευτική ήταν αφημένη στο μητρικό ένστικτο

Στους Ιταλούς έχουμε χαμηλό επίπεδο λόγω πολέμων

Ακολούθησαν λιμοί και επιδημίες. Έτσι οι ασθενείς αναζήτησαν καταφύγιο στα μοναστήρια.

Οι μοναχοί εμπνεόμενοι από το αίσθημα της φιλανθρωπίας και αυτοθυσίας έγιναν και γιατροί και ανέλαβαν την περίθαλψη.



# Το μοναστήρι του Monte Cassino

Πρότυπο μοναστικής ιατρικής

Ιδρύθηκε 6<sup>ο</sup> αι. από μοναχικό τάγμα Βενεδικτίνων

Εδώ μελετήθηκαν ελληνικά χφφ.

Στα 820 ιδρύθηκε ένα νοσοκομείο από τον Adelmus

για τους μοναχούς. Σιγά σιγά υποδέχονταν και λαϊκούς

Καλλιεργούνταν θεραπευτικά βότανα.

Οι ασθενείς υποβάλλονταν σε εγκοίμηση.

Διατηρούσαν και διαφύλασσαν την ελληνική ιατρική

Η ιατρική ασκούμενη από τους μοναχούς

τους κατέστησε περιζήτητους.

Μετά τον 10<sup>ο</sup> αι. η ιατρική μεταπίπτει σε λαϊκούς.

Ετσι ιδρύονται τα πρώτα πανεπιστήμια



# Η Σχολή του Σαλέρνο

## Ίδρυση Σχολής

Θρύλος: Ίδρυση από 4 γιατρούς

Ιπποκρατική επίδραση

10 γιατροί απαρτίζουν το καθηγητικό σώμα –  
πληρώνονταν από σπουδαστές

Τα μαθήματα περιλήψεις ελληνικών κειμένων και οι  
μεταφράσεις τους στα λατινικά

Ξεκίνησε σαν εκκλησιαστικό ίδρυμα

Διαδόθηκε η φήμη του

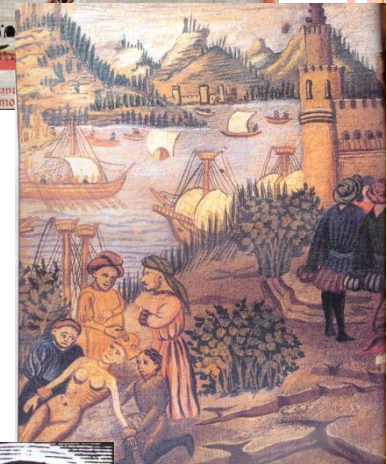
Έτσι 30 καθηγητές εκ των οποίων 7 μοναχοί

Συγγράμματα: Practica του Petroncellus 1035 και

Passionarius Galeni του Gariopontus 1050 =

ερανίσματα από Γαληνό, Αλέξανδρο και Παύλο Είναι  
παραλλαγή του βυζαντινού Θεόδωρου Πρισκιανού

Antidotarium = Συνταγολόγιο = Κωδικοποίηση της  
φαρμακολογίας περιέχει 70 ~ 139 συνταγές και με  
αραβική επιρροή





# Ακμή της Σχολής του Σαλέρνου

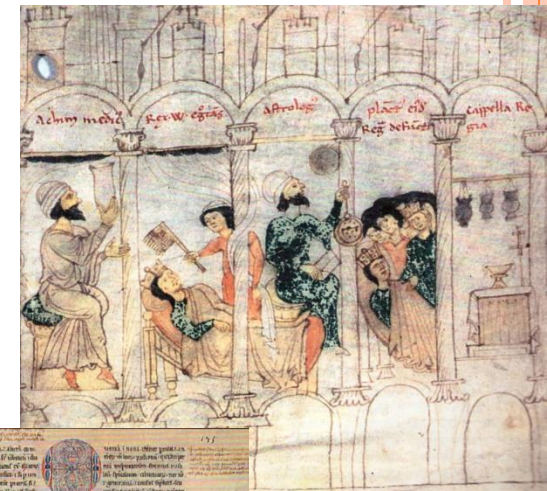
## ο Χρυσή περίοδος 11<sup>ο</sup> αι.

Επίδραση από τον άραβα Κωνσταντίνο Αφρικανό. Σπούδασε στην Βαβυλώνα. Λόγω της αλχημείας θεωρήθηκε μάγος. Κατέφυγε στο Σαλέρνο.

Ο Βασιλιάς της Βαβυλώνας τον αναγνώρισε και τον σύστησε στον βασιλιά Roger Guiscard. Εγινε αυλικός.

Αλλά αποσύρθηκε ως μοναχός στο Monte Cassino.

Μετάφρασε στα λατινικά, αραβικά ιατρικά κείμενα. Μετέφρασε Ιπποκράτη, Γαληνό και το βιβλίο του Haly Abbas, το **Βασιλικό βιβλίο** (Pantegni=Παντέχνη).



## Σαλέρνιο σύνταγμα υγείας

### ◦ *Reginem sanitatis Salernitanum*

Διδαχές υγιεινής και διαιτητικής σε στίχους (362 ως 3520) Επιβίωσε μέχρι πρόσφατα στη λαϊκή ιατρική

Επιρροή από Ιπποκράτη

Κυκλοφόρησε τον 13<sup>ο</sup> αι. προς τιμήν του Ροβέρτου της Νορμανδίας και βασιλιά της Αγγλίας.

Τυπώθηκε από τον Arnaldo de Villanova τον 15<sup>ο</sup> αι.

## Άλλα βιβλία στο Σαλέρνο

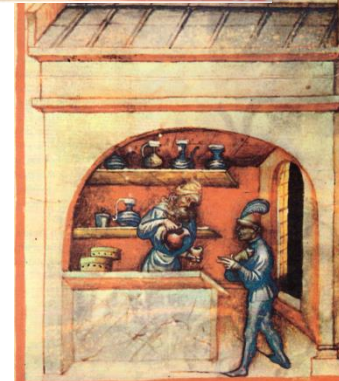
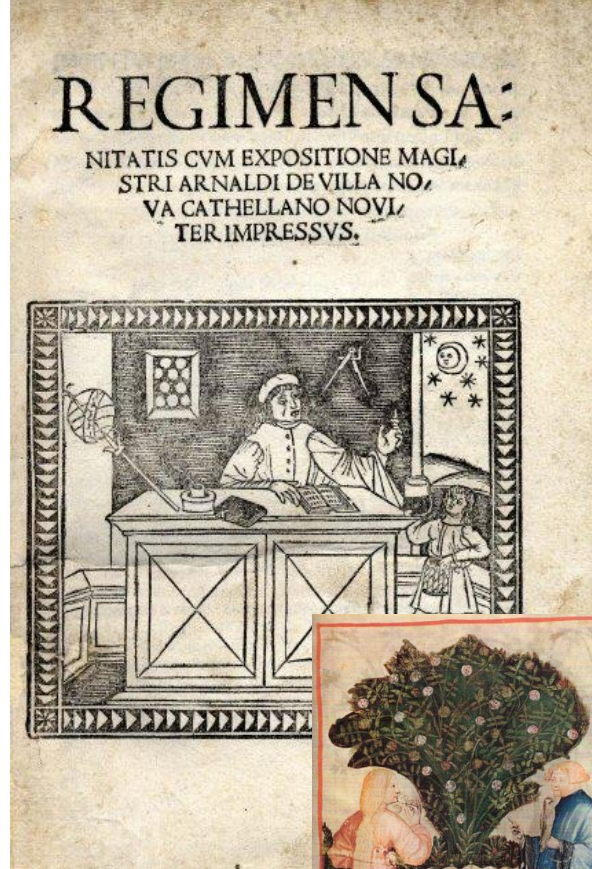
Practica oculorum του Benvenutus Grassus

Uroscopia του Isaac Judaeus

Carmina de Urinarum του Petrus Aegidius

Corboliensis (= περί Ούρων, Θεόφιλος)

De molierum passionibus et eorum cura (=περί νοσημάτων τῶν γυναικῶν καὶ τῆς θεραπείας τους) της Trotula (= Μητροδώρα;)



# Τα πρώτα νοσοκομεία στη Δύση

## Μοναστηριακή προέλευση

Στις σχολές των μοναστηριών η δραστηριότητα περιοριζόταν στη διδαχή χειρογράφων.

Η νοσηλεία στα παρακείμενα θεραπευτήρια-αναρρωτήρια

Η φαρμακευτική αγωγή από βότανα που καλλιεργούνταν στον κήπο

Τα νοσηλευτικά ιδρύματα περιήλθαν από τους κληρικούς στις πόλεις.

Λαμπρότερα όλων το Hotel Dieu στο Παρίσι και το Santo Spirito στη Ρώμη. (13<sup>ος</sup> αι.)

Αλλα μοναστηριακής προέλευσης νοσοκομεία ήταν:

Santa Maria della Scalla, στη Σιένα (9<sup>ος</sup> αι.), Saint Bartholomiew London (1137), St. Gregory Canterbury (1084), Holy Cross, Irland(1132) και St. Thomas London (1215)



# ΣΥΜΠΕΡΑΣΜΑΤΑ

Η Σχολή του Σαλέρνο είναι το πρώτο Πανεπιστήμιο με την έννοια της λαϊκής σχολής στη Δυτική Ευρώπη.

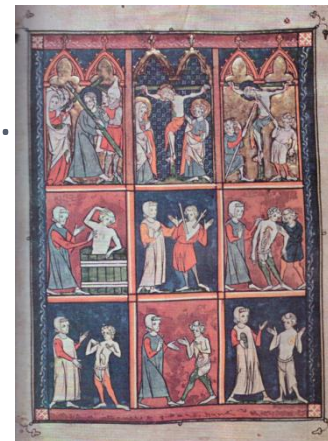
Διαφύλαξε το Ιπποκρατικό πνεύμα.

Η ιατρική ήταν απαλλαγμένη από δογματικές προκαταλήψεις

Μεταφράστηκαν, σχολιάστηκαν και διαδόθηκαν τα ιατρικά κείμενα, ελληνικά ή/και αραβικά.

Αποτέλεσε πρότυπο των Πανεπιστημίων στη Δύση (Παρισιού, Μονπελιέ και Μπολόνιας)

Το υψηλό επίπεδο του προγράμματος σπουδών υιοθετήθηκε από το Πανεπιστήμιο του Παρισιού.



## ΣΤΟ ΕΠΟΜΕΝΟ ΜΑΘΗΜΑ

6. Η θεραπευτική και νοσηλευτική στους Άραβες

