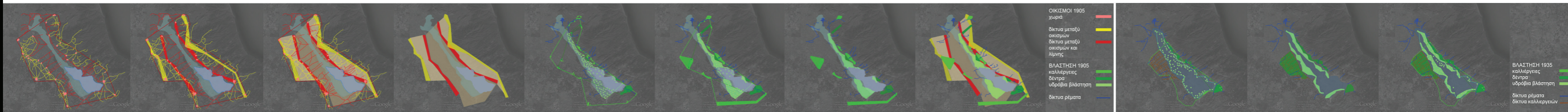


προσεγγίσεις τοπίου **ΛΙΜΝΗ ΚΑΡΛΑ**

Κατά την επίσκεψή μας στην λίμνη ΚΑΡΛΑ εντοπίσαμε ίχνη πληθυσμών, όπου ο ένας δρα ενάντια στον άλλο. Η λίμνη λειτουργεί σαν μαγνήτης, που έλκει και αποθεί πληθυσμούς, δημιουργώντας δακτύλιους και ζώνες επιρροής. Η κατοίκηση και οι καλλιέργειες αποτελούν τα πρώτα εργαλεία χαρτογράφησης.

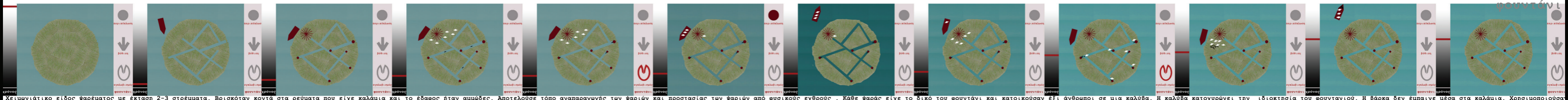
Εξέλιξη έκτασης της λίμνης



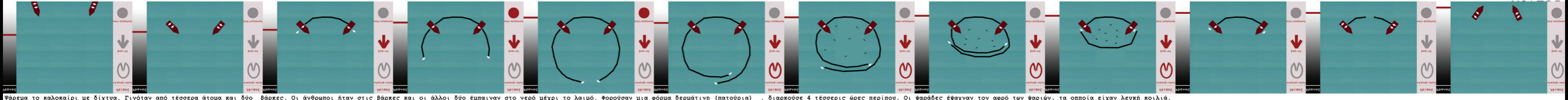
Ίχνη και χρονικά αποτυπώματα μέσα από διήγησεις

μαρτυρία του κ. Ιωάννη Καπατσέλου για τη ζωή στη λίμνη
 Η Κάρλα υπαγόταν στο δημόσιο_Το νερό έφτανε μέχρι 3 μ. βάθος το χειμώνα και 1.5 μ. το καλοκαίρι_Η λίμνη ήταν επικίνδυνη με τον αέρα και σήκωνε πολύ κύμα_Το νερό ήταν καθαρό αλλά είχε βούρκο στον πάτο και δεν ήταν διαυγές. Τα ψάρια έδιωχναν τον βούρκο και έβρισκαν την πέτρα και έκαναν τη φωλιά τους_Ακουγόταν μια βοή μέσα στη νύχτα, έλεγαν ότι οι Τούρκοι έπνιξαν μια αρχόντισσα και βογκούσε τα βράδια Ο Πηνεϊός πλεονάζε και από το 1961 άρχισε να στέλνει νερό_Τα τελευταία χρόνια η λίμνη μάζεψε_Τα καλάμια βγήκαν στη στεριά και οι πατερίτσες (παγίδες) εγκαταλείφθηκαν
 Οι ψαράδες είχαν άδειες και βιβλιάρια_Ψαράδες από Κανάλια, Κεραμίδι, Καλαμάκι, Στεφανοβίκειο_Οι ψαράδες χάνονταν στη λίμνη γιατί είχε ομίχλη και ο μόνος τρόπος πλοήγησης τους ήταν με την ακοή, που άκουγαν σκυλιά, κοκόρια και καμπάνες_Οι γυναίκες πλένανε στην πλύστρα (μέρος στη λίμνη με πλάκες) κουβέρτες και παίρνανε νερό με ντεπόζιτα_Πληθυσμός πανίδας. Γριβάδια , καρλιότικα μπουτοκάκια, πλατίτσες, μπίζια(γαύροι), χέλια, βίδρες, πεταλούδες (ιταλικά), γλίνια, βουτιχάρια, κορμοράνοι, θαλασσοπούλια_Κάθε βράδυ γινόταν στην αποβάθρα ,«σκάλα», δημοπρασία ψαριών στα χωριά Κανάλια και Πέτρα_Τα ψάρια την άνοιξη(περίοδος αναπαραγωγής) έφταναν μέχρι τα αυλάκια των χωραφιών που είχαν νερό_Με εντολή του επόπτη αν τα ψάρια ήταν πάνω από 100 δράμια έπρεπε να ελευθερωθούν.

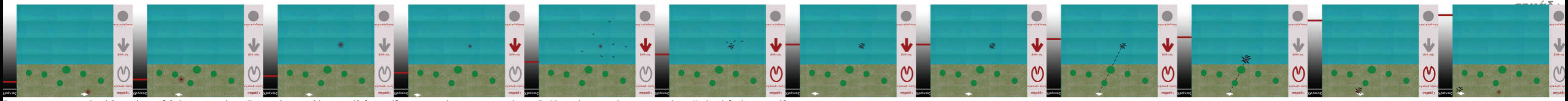
Μέσα από τις διηγήσεις επικεντρωθήκαμε στη ζωή μέσα στη λίμνη, η οποία αποτελεί μια μικρή κοινωνία με πληθυσμούς που συνυπάρχουν. Η συνύπαρξη αυτή επιτυγχάνεται και μέσω της διαδικασίας του ψαρέματος



Χειμερινά είδος ψαρέματος με έκταση 2-3 στρέμματα. Βρισκόταν κοντά στα ρεύματα που είχε καλάμια και το έδαφος ήταν αμμώδες. Αποτελούσε τόπο αναπαραγωγής των ψαριών και προστασίας των ψαριών από φυσικούς εχθρούς. Κάθε ψάρας είχε το δικό του φουντιού και κατοικούσαν έξι άνθρωποι σε μια καλύβα. Η καλύβα κατοχυρώνει την ιδιοκτησία του φουντιανιού. Η βάρκα δεν έμπαινε μέσα στα καλάμια. Χρησιμοποιούσαν παγίδες (πατερίτσες) που τις έβαναν δρόμοι. Επίσης συνήθως μικρά ψάρια με κόκκινη κοιλιά και το βράδυ επισκέπτονταν τα δίπλανα χαριά.



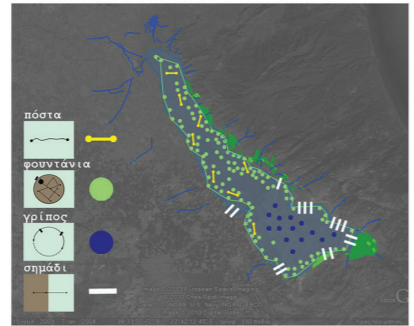
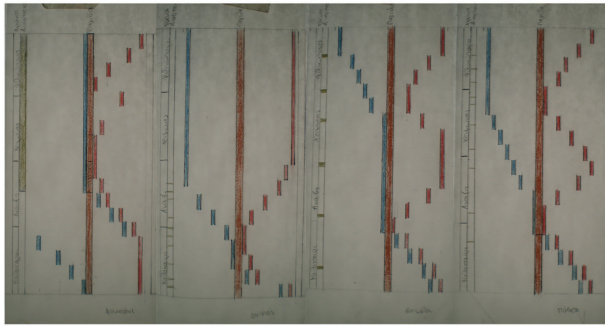
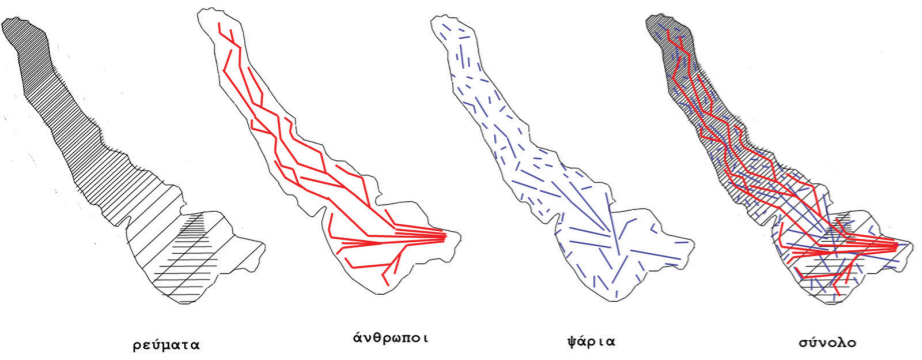
Ψάρεμα το καλοκαίρι με δίχτυα. Γινόταν από τέσσερα άτομα και δύο βάρκες. Οι άνθρωποι ήταν στις βάρκες και οι άλλοι δύο έμπαιναν στο νερό μέχρι το λαιμό. Φορούσαν μια φόρμα δερμάτινη (πατούρια) . διαρκούσε 4 τέσσερις ώρες περίπου. Οι ψαράδες έψαχναν τον αφρό των ψαριών, τα οποία είχαν λευκή κοιλιά.



Έφτιαχναν μια κατασκευή από λυγαριές αμυγδαλιές και πουρνάρια. Την πετούσαν στη λίμνη και έβαζαν σημάδια στη στεριά για να μη την χάσουν. Τα ψάρια πήγαιναν εκεί και κατοικούσαν. Μετά από 3 μέρες την μάζευαν.

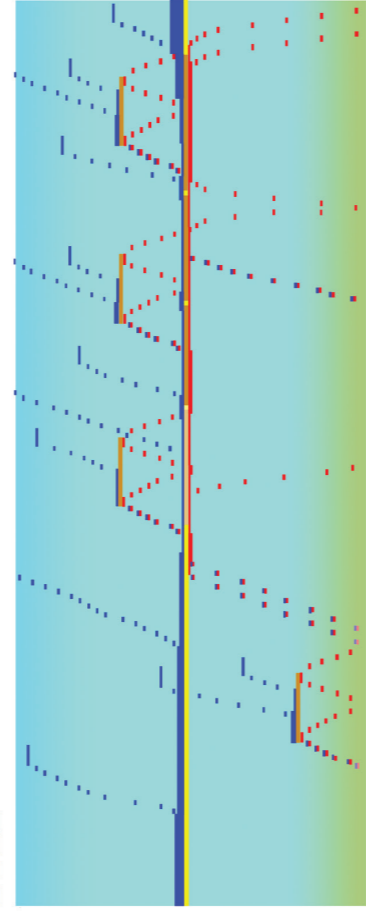


Έριχναν τα δίχτυα το βράδυ και έβαζαν στη μια άκρη μια κολοκύθα και στην άλλη ένα φαναράκι. Το πρωί τα μάζευαν. Ο τρόπος αυτός ψαρέματος λέγεται και θερπέλικος.-



Οι άνθρωποι συμβιώνουν με τα ψάρια μέσω μιας σχέσης φωλιάς και παγίδας.

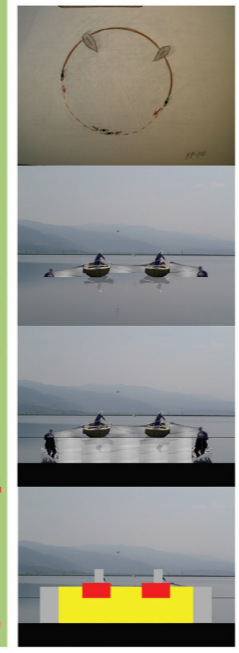
- άνθρωποι
- ψάρια
- παγίδα
- φωλιά



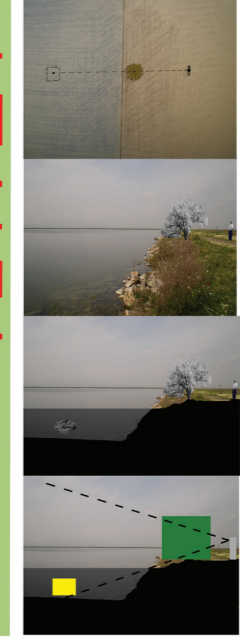
φουντάνα & πόστα



γρίπος



σημάδι



κατασκευή_συλλέκτης
ιχνών του τοπίου



παγίδα και φωλιά

