

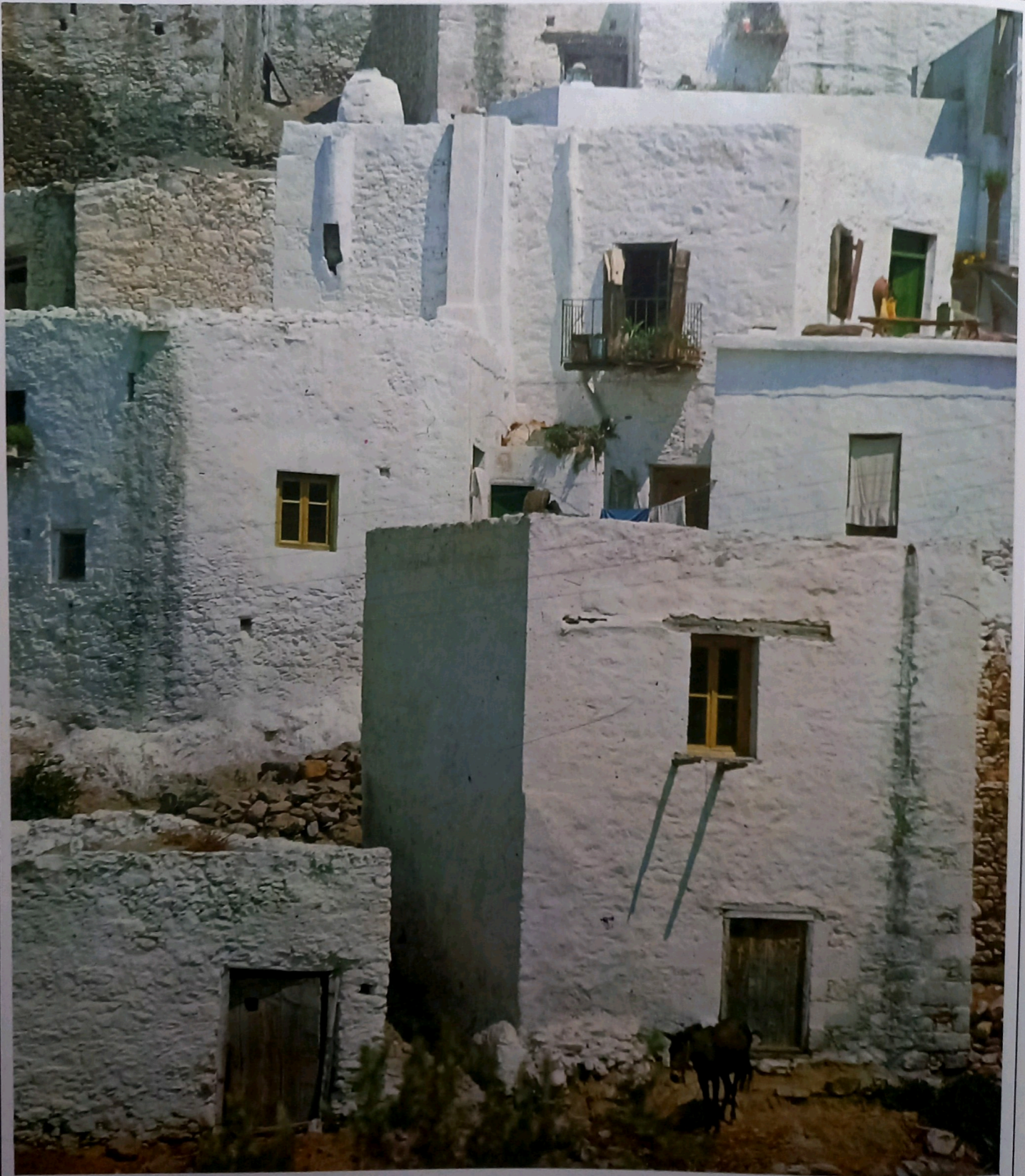
ΕΛΛΗΝΙΚΗ ΠΑΡΑΔΟΣΙΑΚΗ ΑΡΧΙΤΕΚΤΟΝΙΚΗ

ΑΝΑΤΟΛΙΚΟ ΑΙΓΑΙΟ - ΣΠΟΡΑΔΕΣ - ΕΠΤΑΝΗΣΑ



Έκδοτικός Οίκος «ΜΕΛΙΣΣΑ»

ΣΚΥΡΟΣ



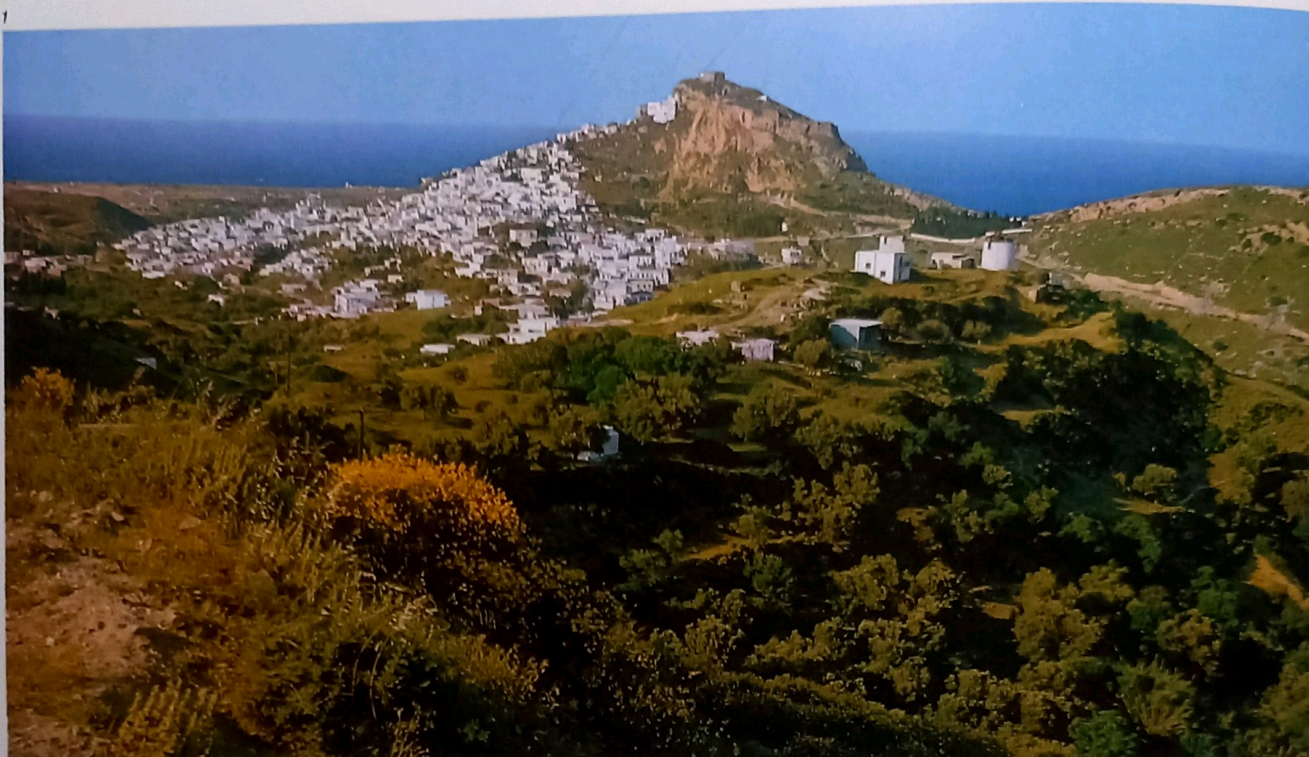
"Αποψη σπιτιών της Χώρας (φωτ. Γ. Σκουρογιάννη).

ΣΚΥΡΟΣ

ΧΡΥΣΑΥΓΗ ΑΡΝΑΟΥΤΟΓΛΟΥ, αρχιτέκτων

ΣΗΜΕΙΩΣΕΙΣ

1. Ι. Μελέντης, *Ἡ Γεωλογία τῆς Νήσου Σκύρου*, Ἀθήναι 1974, 299. Ἀνάτυπο ἀπό τό *Δελτίο τῆς Ἑλληνικῆς Γεωλογικῆς Ἑταιρίας*, τόμ. Χ, τεύχ. 2, 1973 (ἀναφέρεται στή γεωλογική διαμόρφωση τῆς Ν. Σκύρου).
 2. Μ. Κωνσταντινίδης, *Ἡ Νῆσος Σκύρος*, Ἀθήναι 1901, 18-31 (περιγραφή τοπίου).
 3. Δ. Παπαγεωργίου, *Ἱστορία τῆς Σκύρου*, Πάτραι 1909, 1-2 (περιγραφή τοπίου).
 4. Ἡ κτηνοτροφία εἶναι φημισμένη ἀπό τήν ἀρχαιότητα. Ὁ Πίνδαρος στήν ὠδή του πρὸς τόν Ἰέρωνα ὑμνεῖ τίς «Σκύριες αἶγες». Στράβων, *Γεωγραφικά Θ.*, κεφ. Ε § 16 (ἀναφέρει ὅτι ἡ φήμη τῆς Σκύρου ὀφείλεται καί στίς περίφημες αἶγες τῆς).
 5. Ἀπό τήν ἀρχαιότητα ἡ γεωργική παραγωγή τῆς Σκύρου ἦταν ἀρκετά μεγάλη σέ σιτάρι, κριθάρι, ἐλιές, σῦκα, κρασί κ.ἀ. (βλ. Δ. Παπαγεωργίου, *op. cit.*, 16, 17).
 6. Δ. Παπαγεωργίου, *op. cit.*, 6-8 (ἀναφέρεται στά λιμάνια τῆς Σκύρου).
 7. Κατά τήν παράδοση ἀπό ἐδῶ ἀναχώρησε ὁ Ἀχιλλεύς γιά τήν Τροία.
 8. Δ. Παπαγεωργίου, *op. cit.*, 21 (περιγραφή ὄχυροῦ λόφου καί τοῦ φυσικοῦ περιβάλλοντος).
 9. Δ. Παπαγεωργίου, *op. cit.*, 5-6 (περιγραφή Ἀναβάλλουσας καί Κηφισοῦ). Ν. Πέρδικα, *Σκύρος*, Ἀθήναι 1940, 19.
 10. Στράβων, *op. cit.*, (ἀναφέρει ὅτι ἡ φήμη τῆς Σκύρου ὀφείλεται στά περίφημα μάρμαρά της, «τά μέταλλα τῆς ποικίλης λίθου τῆς Σκυρίας», πού κομοῦσαν τά δημόσια καί ἰδιωτικά κτίρια τῆς Ρώμης. Καί ὅτι ἡ ἐξαιρετική τους ποιότητα ἐγινε αἰτία νά ξεπέσει ἡ ἀξία τῶν λευκῶν μαρμάρων). Γιά τόν ὑπόγειο πλοῦτο τῆς Σκύρου καί μάλιστα γιά τό μάρμαρα, βλ. Ι. Μελέντη, *op. cit.*, 300-307.
 11. Δ. Θεοχάρης, «Ἐκ τῆς προϊστορίας τῆς Εὐβοίας καί τῆς Σκύρου», *Ἀρχεῖον Εὐβοικῶν Μελετῶν*, Ἀθήνα 1959, 279-325.
- Ἡ γῆ τῆς Σκύρου.** Ἡ Σκύρος (εἰκ. 1, 2) εἶναι τό νοτιότερο καί μεγαλύτερο νησί τῶν Σποράδων. Καθώς βρίσκεται ἀνοιχτά στό Αἰγαῖο καί ἀρκετά μακριά ἀπό τίς ἄλλες Σποράδες, πέφτει ἔξω ἀπό τούς θαλάσσιους δρόμους ἐπικοινωνίας τῆς περιοχῆς τῆς. Ἡ ἔλλειψη συχνῆς ἐπαφῆς μέ τό γειτονικό της περιβάλλον ἔπαιξε τό ρόλο τῆς στήν ἰδιοτυπία τῆς πολιτιστικῆς τῆς ζωῆς καί κατοικίας.
- Γεωμορφολογικά ἡ Σκύρος ἀποτελεῖται ἀπό τρία τμήματα: δύο ὄρεινούς ἐπιμήκεις ὄγκους καί ἓνα μικρότερο τμήμα μέ λοφίσκους στή μέση¹. Τά τρία τμήματα σχηματίζουν στενόμακρη λουρίδα γῆς ἀπό 215 τ. χμ. μέ κατεύθυνση ἀπό τά ΒΔ πρὸς τά ΝΑ. Ἕνας κορμός πού πλήττεται ἀπό τή μανία τῶν σφοδρῶν ΒΑ ἀνέμων τοῦ Αἰγαίου.
- Ἡ δομή τοῦ τοπίου καί ἡ βλάστηση στά τρία τμήματα εἶναι διαφορετική². Ἐν ἄλλῳ τό τοπίο τοῦ ΝΑ τμήματος, μέ γυμνές ψηλές ὄροσειρές, ὅπου δεσπόζει ὁ Κόχυλας μέ τήν ψηλότερη κορφή, τόν Πανόφτη τῶν Σκυριανῶν (792 μ.). Βαθιές δασωμένες χαράδρες, πλαγιές μέ πλούσια θαμνώδη βλάστηση, ἀπότομες βραχώδεις ἀκτές³, κάνουν τό τμήμα αὐτό πρόσφορο στήν κτηνοτροφία⁴.
- Ἡμερο τό ΒΔ τμήμα, ἡ Μερὸν ὅπως λέγεται, μέ χαμηλές βουνοκορφές — ψηλότερη ὁ Ὀλυμπος (403 μ.) — πεδινές ἐκτάσεις καί κάμπους εὐφοροῦς γιά ἐτήσιες καλλιέργειες καί ὀπωροκηπευτικά, μαζί μέ τό μεσαῖο σχεδόν πεδινό μικρό τμήμα, ἐξασφαλίζουν τό ἄλλο σκέλος τῆς οἰκονομίας τοῦ νησιοῦ, τή γεωργία⁵. Ὁμαλότερες εἶναι καί οἱ ἀκτές στά δύο αὐτά τμήματα, μέ πολλούς ὀρμίσκους καί δύο λιμάνια ἀντικριστά, τό ἓνα δυτικά, ἡ Καλαμίτσα ὅπου εἶναι καί ἡ σημερινή Λιναριά, καί ἴσως ἐδῶ νά ἦταν τό ἀρχαῖο Κρήσιον⁶, τό ἄλλο ἀνατολικά τό λιμανάκι Ἀχίλλι⁷. Ἀρκετές ἀμμουδερές ἀκτές στά βόρεια καί ἀνατολικά, ἠπροσπελάσιμες μόνο σέ καλοκαιριά, ἡμερεύουν ἀκόμη περισσότερο τό τοπίο. Στή μέση τῆς ἀνατολικῆς ἀκτῆς εἶναι ὁ Γιαλός, ἡ ὠραιότερη ἀμμουδιά τῆς Σκύρου, καί ἐπάνω ψηλά καί παραλιακά ὁ ὄχυρός κωνικός βράχος τοῦ Κάστρου (179 μ.). Ἀπότομος, ἀπόκρημνος καί ἀπροσπέλαστος ἀπό τή βορεινή καί ἀνατολική του πλευρά δέχτηκε ὅλους τούς λαούς πού πέρασαν ἀπό τή Σκύρο, ἀπό τά προϊστορικά χρόνια ὡς σήμερα⁸ (εἰκ. 3, 4).
- Δυτικά, καί σέ μικρή ἀπόσταση ἀπό τόν οἰκισμό εἶναι ἡ Ἀναβάσσα (Ἀναβάλλουσα), πηγὴ μέ ἄφθονο νερό, πού ὑδρεύει καί σήμερα τόν οἰκισμό τοῦ Κάστρου. Τά νερά τῆς πηγῆς, καθὼς κυλοῦν νά βροῦν διέξοδο στή θάλασσα ἀνάμεσα ἀπό πυκνὴ βλάστηση, σχηματίζουν τόν Κηφισὸ τῶν Σκυριανῶν⁹. Ἄλλες πηγές σέ διάφορες τοποθεσίες καί ἄφθονος ὑπόγειος πλοῦτος, ἰδίως τά περίφημα χρωματιστά μάρμαρα, συμπληρώνουν τήν εἰκόνα τῆς σκυριανῆς γῆς¹⁰.
- Ἱστορία.** Ἡ Σκύρος τράβηξε τόν ἄνθρωπο ἀπό τούς χρόνους πού χάνονται στά βάθη τῆς προϊστορίας¹¹. Ἡ γῆ μέ τ' ἀγαθὰ της, ἡ ἐπιμαχὴ θέση της στό Αἰγαῖο, καθὼς εἶναι μιά σκάλα στ' ἀνοιχτά, πού ἐξυπηρετεῖ τούς θαλάσσιους δρόμους ἀπ' Ἀνατολή σέ Δύση καί ἀπὸ Βορὰ σέ Νότο, ἡ



2



1. Ο όχυρωμένος βράχος της Σκύρου με τον παραδοσιακό οικισμό.

2. Χάρτης της Σκύρου.

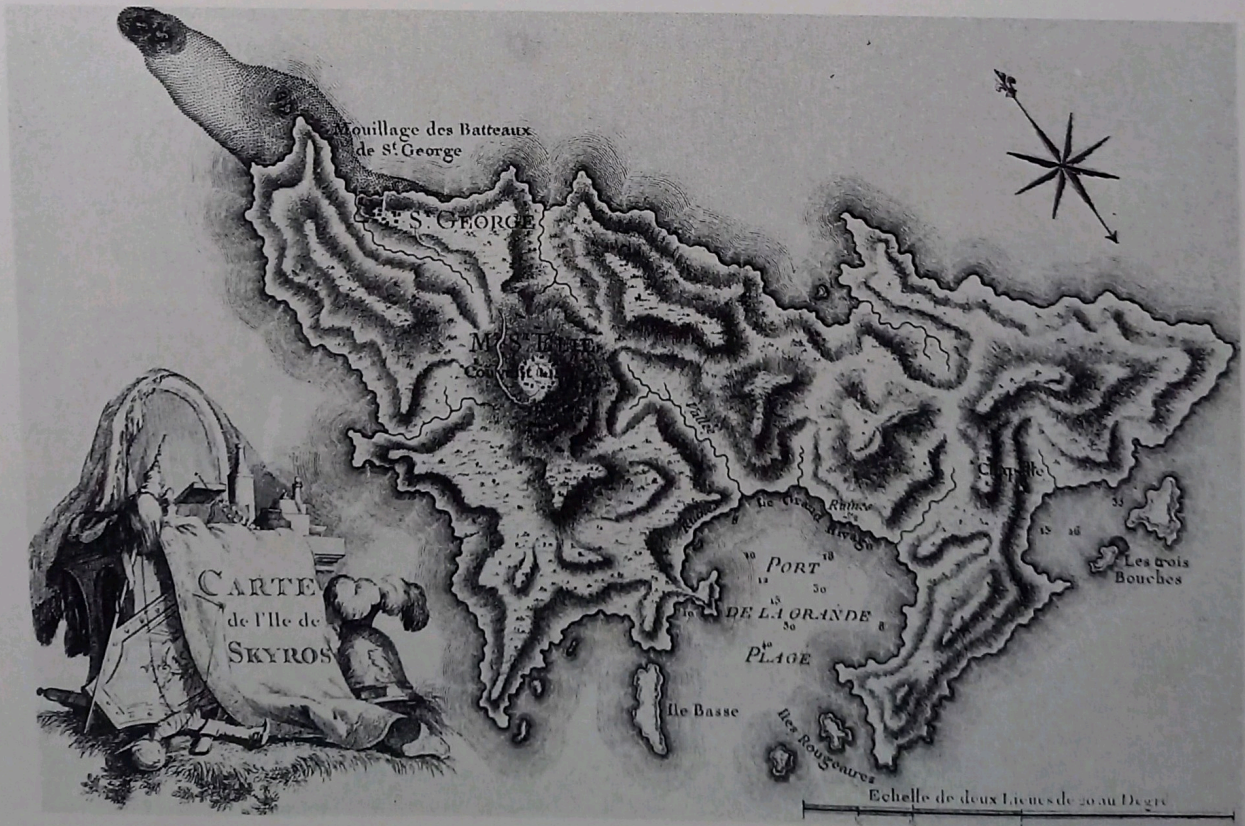
3. Η Χώρα όπως τήν αποτύπωσε ο Comte de Choiseul-Gouffier (πηγή: Ch. Gouffier, Voyage pittoresque de la Grèce, Paris 1772).

4. Χάρτης της Σκύρου του Comte de Choiseul-Gouffier (πηγή: op. cit.).

3



4



πρόσφορη θέση της για πειρατεία, τήν ἔκαμαν ἐπίκεντρο διαμάχης ἀνάμεσα σ' ὄλους τούς πειρατικούς καί ἱστορικούς λαούς τοῦ ἑλλαδικοῦ χώρου¹².

Ἡ Σκύρος, κατά τό Β. Ἀτέση, πρώην Μητροπολίτη Λήμνου, ἴσως ἀσπάστηκε τό χριστιανισμό νωρίς¹³. Τό Βυζάντιο ἄσκησε βαθιά θρησκευτική καί πολιτιστική ἐπίδραση στή ζωή τῶν κατοίκων, ὥστε παρόλο πού κατά τή Φραγκοκρατία ἦταν ἔδρα Λατίνου ἐπισκόπου, δέν ἐπηρεάστηκε ἀπό τό λατινικό δόγμα¹⁴ ὅπως ἄλλα νησιά τοῦ Αἰγαίου.

Ἄν στή μεγάλη ἱστορική της διαδρομή εἶχε καί ἄλλους οικισμούς ἢ Σκύρος, αὐτό δέν εἶναι ἐξακριβωμένο. Ἡ γῆ της σέ πολλά σημεῖα εἶναι κατάσπαρτη ἀπό ἴχνη κτισμάτων, ὄστρακα καί τάφους¹⁵. Στό ἀρχαιολογικό της μουσεῖο ὑπάρχουν ἀρκετά εὐρήματα ἀπό διάφορες τοποθεσίες καί ἐποχές, πράγμα πού δείχνει μεγάλο οικιστικό καταμερισμό ἀπό τά προϊστορικά ὡς τά βυζαντινά χρόνια. Ἀλλά δέν ἔγιναν ἐκτεταμένες ἀνασκαφές, ὥστε νά ἐδραιωθεῖ γνώμη γιά τήν ἱστορία, τή μορφή καί τήν ἐξέλιξη τοῦ οικιστικοῦ της περιβάλλοντος. Ἀπό τούς περιηγητές καί γεωγράφους πάλι τῶν νεωτέρων χρόνων, μόνο ὁ Tournefort πού ἐπισκέφτηκε τό νησί στά 1702, δίνει τήν κατηγορηματική πληροφορία: «δέν ὑπάρχει παρά ἓνα μόνο χωριό στό νησί τῆς Σκύρου πού εἶναι χτισμένο σ' ἓναν ἀπόκρημνο βράχο μέ κωνική μορφή»¹⁶. Ἀναφέρει ἀκόμη ὅτι ὁ πληθυσμός ἦταν τότε 300 οικογένειες. Ἀπό βίαια γεγονότα¹⁷, προηγούμενα ἢ τῶν μετέπειτα χρόνων, ἡ δημογραφική κατάσταση τοῦ νησιοῦ ἄλλαζε σημαντικά, ἀλλά ποτέ δέν ἔμεινε ἀκατοίκητο. Ὁ πληθυσμός ἐπιβίωσε στόν παραδοσιακό οικισμό τοῦ Κάστρου. Μέ τήν Ἐπανάσταση τοῦ 1821, καί ὕστερα ἀπό πολλές θυσίες καί ὑλικές προσφορές¹⁸, ἀπόκτησε καί ἡ Σκύρος τήν ἐλευθερία της. Ὁ πληθυσμός σήμερα εἶναι 2.750 κάτοικοι σύμφωνα μέ τήν ἀπογραφή τοῦ 1981¹⁹. Τό 80% περίπου τοῦ πληθυσμοῦ εἶναι συγκεντρωμένο στόν οικισμό τοῦ Κάστρου. Ὁ οικισμός τῆς Λιναριάς, λιμανάκι τοῦ νησιοῦ, πού συγκεντρώνει τή ναυτική ζωή τοῦ τόπου, δημιουργήθηκε γύρω στά 1870²⁰.

Σήμερα ἀναπτύχθηκαν μικρά οικιστικά σύνολα στίς θέσεις Ἀσπούς, Μαλᾶ, Λουτρό, Ἀσπᾶ, Καληκρί καί Τραχί, σέ μέρη πού ὑπῆρχαν βοθητικά ἀγροτικά κτίσματα, γιά τήν ἐξυπηρέτηση μόνο γεωργικῶν καί κτηνοτροφικῶν ἐργασιῶν. Τά οικιστικά αὐτά σύνολα δέν ἔχουν ἀναπτύξει δικό τους πυρήνα. Μένουν δεμένα μέ τή Χώρα καί ἐξυπηρετοῦνται ἀπό αὐτή.

Πολεοδομική καί κοινωνική δομή τῆς Χώρας. Κέντρο τῆς ζωῆς τῆς Σκύρου εἶναι ὁ παραδοσιακός οικισμός τοῦ Κάστρου, πού ἔχει τό ἴδιο ὄνομα μέ τό νησί²¹ καί εἶναι ἡ Χώρα, ἡ πρωτεύουσα, ὅπου συγκεντρώνονται ὅλες οἱ δραστηριότητες τοῦ νησιοῦ, διοικητικές, πολιτικές, κοινωνικές. Ἐδῶ μόνο ἐπιβίωσε ἡ τοπική ἀρχιτεκτονική παράδοση, ἀγκαλιασμένη μέ τήν κοινωνική διάρθρωση καί ὑφή. Στή σημερινή του μορφή ὁ οικισμός ἀπλώνεται σέ μάκρος στή νοτιοδυτική πλαγιά τοῦ λόφου (εἰκ. 5). Ψηλά, στήν ἀρχή τοῦ οικισμοῦ εἶναι τό μοναστήρι τοῦ Ἁγίου Γεωργίου (εἰκ. 6), τοῦ προστάτη ἁγίου²², καί ἀκόμη ψηλότερα, ὕστερα ἀπό μιᾶ ἀνηφορική πρόσβαση, εἶναι ἡ Ἐνετική ὀχύρωση πού κλείνει ὅλο τό πλάτωμα τῆς κορυφῆς τοῦ κωνικοῦ βράχου²³. Πιο ψηλά εἶναι τά ὑπολείμματα τῆς ἀρχαίας ὀχύρωσης. Ὅλοι οἱ λαοί πού ἐζησαν στόν τόπο χρησιμοποίησαν τό βράχο γιά τήν ὀχυρή του θέση. Σέ χρόνους, πού δέν εἶναι δυνατόν νά προσδιορίσουμε μέ ἀκρίβεια, κάτω ἀπό τήν πίεση οικιστικῶν ἀναγκῶν ἄρχισαν τά σπιτία νά κυλοῦν πρὸς τή δυτική πλαγιά τοῦ λόφου χωρίς νά ἀπομακρύνονται ἀπό τό κάστρο. Οἱ σφοδροί βορειοανατολικοί ἄνεμοι πού πλήττουν τό λόφο καθόρισαν τόν προσανατολισμό, καί ὁ φόβος τῶν ἐπιδρομῶν τή γειτνίαση μέ τό Κάστρο.

Στήν ἀκμή τοῦ Βυζαντίου τό οικιστικό πρόβλημα πρέπει νά πῆρε μεγαλύτερες διαστάσεις. Ἄρχισε τότε νά δημιουργεῖται ἔξω ἀπό τά τείχη ὁ πυρήνας τῶν

12. Κατά τούς ἀρχαίους συγγραφεῖς Πελασγοί, Κάρες, Δόλοπες, Μάγνητες, Χαλκιδεῖς, Κρήτες καί ἄλλοι ἀποτελοῦν τόν πρῶτο πληθυσμό τῶν προϊστορικῶν χρόνων τοῦ νησιοῦ. Τά ἱστορικά χρόνια βρίσκουν τούς Δόλοπες τῆς Σκύρου ἀντιμέτωπους μέ τούς Ἀθηναίους. Ὁ Κίμων, κατά μαρτυρία τοῦ Θουκυδίδη, τούς ἐξανδραποδίζει καί ἀποικίζει κληρούχους Ἀθηναίους. Στή συνέχεια Ρωμαῖοι, Μακεδόνες, Βυζαντινοί, Φράγκοι καί Τοῦρκοι κατέλαβαν τή Σκύρο. Πλουτάρχου, *Κίμ.* 8, (ἀναφέρει ὅτι οἱ Δόλοπες εἶναι «ἐργάται κακοῖ γῆς»). Θουκυδίδης, Α, 98 Δ Παπαγεωργίου, *op. cit.*, 1, 21-25 (ἀναφέρεται στούς πρώτους κατοίκους τῆς Σκύρου). Μ. Σακελλαρίου, *Ἱστορία τοῦ Ἑλληνικοῦ Ἔθνους*, τόμ. Α', Ἀθήνα 1970, 358-360.

13. Β. Ἀτέσης, *Ἱστορία τῆς Ἐκκλησίας τῆς Σκύρου*, Ἑταιρεία Εὐβοϊκῶν Σπουδῶν, Ἀθήνα 1961, 3.

14. Β. Ἀτέσης, *op. cit.*, 9-11. *Ἱστορία τῆς Βυζαντινῆς Αὐτοκρατορίας*, Πανεπιστήμιο τοῦ Καίμπριτζ, 1979, 311 (ἀναφέρει ὅτι ἡ Σκύρος εἶναι ἐπισκοπή).

15. Πηγή: ἐπιτόπια ἔρευνα. Δ. Παπαγεωργίου, *op. cit.*, 31-40.

16. Ξ. Ἀντωνιάδης, *Ἡ Σκύρος στούς Περιηγητές καί Γεωγράφους, 1400-1900*, Ἑταιρεία Εὐβοϊκῶν Σπουδῶν, Ἀθήνα 1977, 136.

17. Δ. Παπαγεωργίου, *op. cit.*, 107. Κ. Σιμόπουλος, *Ξένοι Ταξιδιώτες στήν Ἑλλάδα, 333-1700 μ.Χ.*, Ἀθήνα 1972, 153, 688.

18. Δ. Παπαγεωργίου, *op. cit.*, 106-114 (ἀναφέρονται τά δεινά πού ὑπέφερε ἡ Σκύρος ἀπό τούς ὀπληροχόους τῆς Ἑλληνικῆς Ἐπανάστασης. Παραθέτει κατάσταση εἰσφορῶν ὑπέρ τοῦ ἀγῶνα).

19. *Σκυριανὰ Νέα*, ἀρ. φ. 55, Ἀπρίλιος 1981.

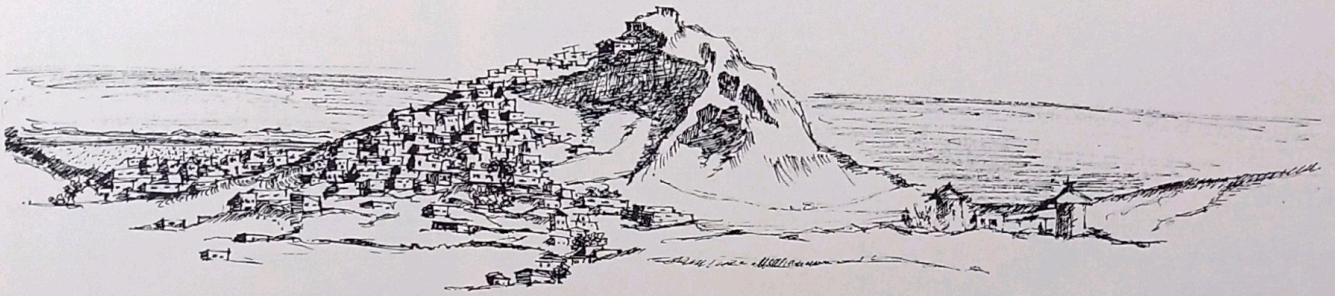
20. Δ. Παπαγεωργίου, *op. cit.*, 7. Α. Χατζημιχάλη, *Ἑλληνική Λαϊκή Τέχνη*, Σκύρος, Ἀθήνα 1925, 7.

21. Στράβων, *op. cit.*: «Πρόκεινται δέ τῶν Μαγνήτων νῆσοι συχνά μὲν, αἱ δ' ἐν ὀνόματι Σκιάθος τε καί Πεπάρηθος καί Ἀλόνησσός τε καί Σκύρος, ὁμνύμους ἔχουσαι πόλεις».

22. Δ. Παπαγεωργίου, *op. cit.*, 120. Β. Ἀτέσης, *op. cit.*, 132-195 (περιγραφή τοῦ Μοναστηριοῦ καί ἱστορικά στοιχεία).

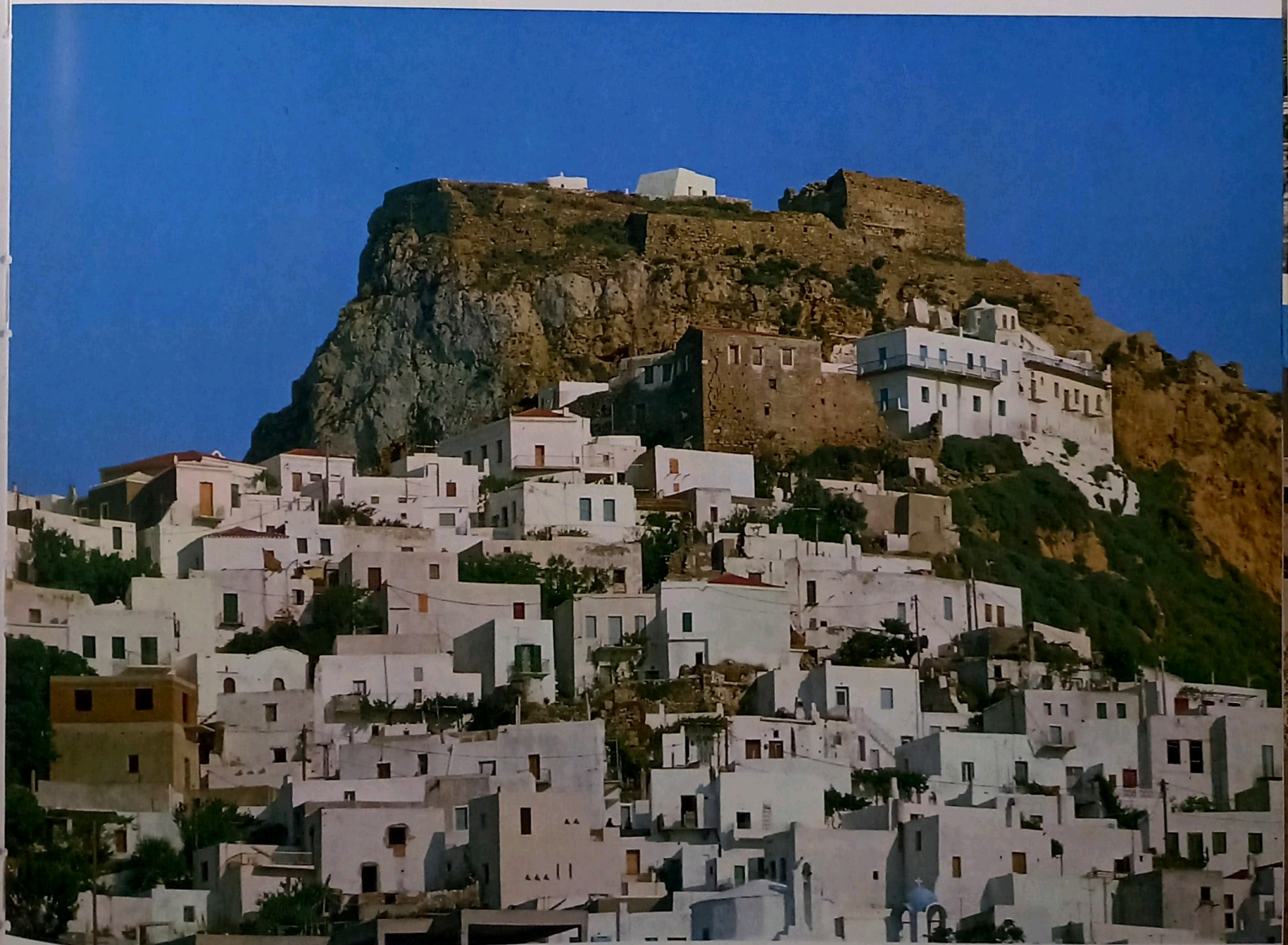
23. Μ. Δέφνερ, «Ἀρχαία ὀχύρωση τῆς Πόλεως Σκύρου», *Ἀρχαιολογική Ἐφημερίς*, 1925 — 26/1929. Δ. Παπαγεωργίου, *op. cit.*, 140 (ἀρχαῖες δεξαμενές ἀκροπόλεως).

5

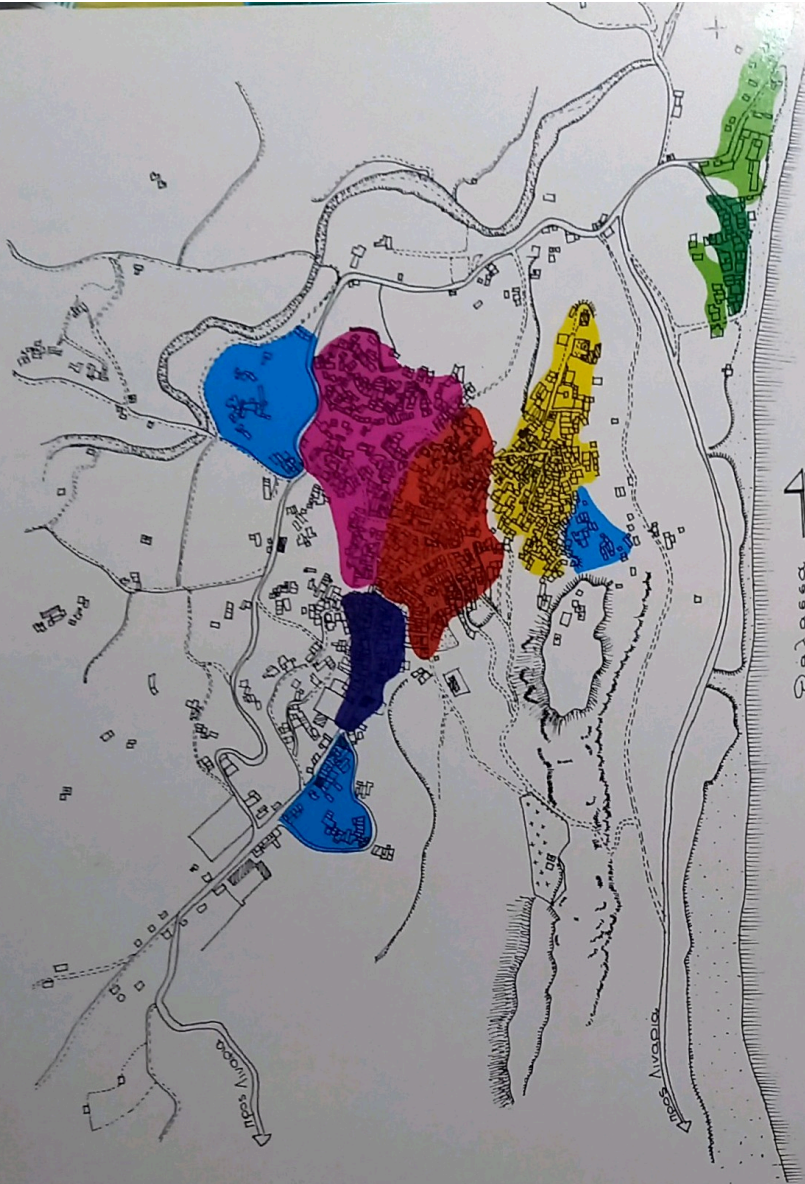


5. Ὁ σημερινός οικισμός.

6. Τό Ἑνετικό Κάστρο, τό Μοναστήρι τοῦ Ἁγίου Γεωργίου καί σπιτά σκαφαλωμένα στό βράχο.



6



7. Ἡ διάταξη τῶν συνοικιῶν.

- συνοικία ἀρχόντων
- συνοικία κτηνοτρόφων
- συνοικία γεωργῶν
- ἐμπορικὴ ζώνη σήμερα
- ἀγροτικὲς ἐγκαταστάσεις - κατοῦνες
- τὰ Μαγαζιά
- ἡ ἐξέλιξη τῶν Μαγαζιῶν.

8, 9. Ὁ κεντρικὸς δρόμος τῆς Χώρας, ἢ προέκταση τῆς Μεγάλης Στράτας.

10. Σκυριανοὶ στὴ Μεγάλῃ Στράτῃ.

11. Ὁ κεντρικὸς δρόμος.

12. Μερικὴ ἀποψη τοῦ οἰκισμοῦ ἀπὸ τὸ Κάστρο μὲ τὸ Μοναστήρι. Στὶς παρυφές κτίσματα ποιμενικῆς καὶ γεωργικῆς ζωῆς.

24. Θ. Σκούρας, Ὑπόσκαφες καὶ σπηλαιώδεις ἐκκλησιῆς στὴ Σκύρο, Σκυριανὴ Βιβλιοθήκη, Ἀθῆναι 1979.

25. Etienne Dusart, *Leçons des îles*, 1966, 50-52.

26. Α. Χατζημιχάλη, *op. cit.*, 20.

συνοικιῶν μὲ τίς κοινωνικὲς διακρίσεις (εἰκ. 7). Κοντὰ στὰ τείχη οἱ ἄρχοντες, πιο κάτω οἱ δευτερότεροι. Ἡ Φραγκοκρατία καὶ ἡ Τουρκοκρατία μὲ τὸ ἀνάλογο κοινωνικὸ σύστημα, ἡ πειρατεία πού λυμαινόταν τὴν περιοχὴ κράτησαν τοὺς Σκυριανοὺς στὶς ἴδιες θέσεις.

Μετὰ τὴν Ἀπελευθέρωση, νέες μορφές ζωῆς ἄρχισαν νά καθιερώνονται στὸν ἐλλαδικὸ χῶρο. Ἀλλὰ οἱ Σκυριανοὶ ξεχασμένοι ἀπὸ τὴν πρωτεύουσα, καταδικασμένοι σὲ ἀπομόνωση ἀπὸ τὰ στοιχεῖα τῆς φύσης, μὲ βαθιὲς ρίζες καὶ ἔντονους ψυχικοὺς δεσμούς μὲ τὸ οἰκιστικὸ τους περιβάλλον, τὴν ἐκκλησία, τὴ γειτονιά καὶ μὲ τὴν ἴδια καὶ πιο ἀναιμικὴ οἰκονομία, συνέχισαν νά δίνουν διέξοδο στὸ οἰκιστικὸ τους πρόβλημα μὲ τὴ συσπείρωση στὶς ἴδιες θέσεις καὶ τὴ συγκρατημένη ἐπέκταση στὸ χῶρο (εἰκ. 12). Ἡ διάταξη τοῦ οἰκισμοῦ εἶναι αὐστηρὰ διαρθρωμένη σύμφωνα μὲ τίς ἀρχές αὐτές σὲ ὅ,τι ἀφορᾷ τὴν πολεοδομικὴ μορφή καὶ τὴ διάταξη τῶν συνοικιῶν. Ἐν καὶ ἡ κλίση τοῦ ἐδάφους εἶναι πολὺ μεγάλη, ὁ Σκυριανὸς δὲν υἱοθέτησε τὴν ὑπόσκαφη κατοικία. Μόνο στὴν ὑπαιθρο, ἴσως καὶ γιὰ λόγους προστασίας, ὑπάρχουν ὑπόσκαφες καὶ σπηλαιώδεις ἐκκλησιές²⁴. Ὁ δρόμος πού φέρνει στὴ Χώρα ἀπὸ τὴ Λιναριά, ἀκολουθώντας τὴν κλίση τοῦ ἐδάφους, προεκτείνεται ὡς τὸ Κάστρο. Ἡ προέκταση αὐτὴ εἶναι ὁ κεντρικὸς ἄξονας πού συγκεντρώνει τὴν οικονομικὴ καὶ κοινωνικὴ δραστηριότητα τοῦ οἰκισμοῦ καὶ τοῦ νησιοῦ (εἰκ. 8, 9). Οἱ θρησκευτι-



9



12



10



11



κές τελετές, οί κοινωνικές έκδηλώσεις, τουρίστες καί περαστικοί αὐτόν τὸ δρόμο ἀκολουθοῦν (εἰκ. 10). Καθώς εἶναι στενός καί καλντερίμι, ἀναγκάζει τὰ αὐτοκίνητα νά σταθμεύουν σχεδόν στήν εἴσοδο τοῦ οικισμού, ὅπου ἀρχίζει σήμερα ἡ ἀγορά καί βρισκονται οἱ δημόσιοι χῶροι. Αὐτή ἡ κεντρική ἀρτηρία, ὅπως ἐλίσσεται πρὸς τὸν ἀνήφορο τοῦ Κάστρου (εἰκ. 11), ἀφήνει δεξιά ἀριστερά μικρά καμπυλωτά δρομάκια, πού μόλις χωροῦν ἓνα ζωοφορτωμένο ἢ ἓναν ἄνθρωπο. Ὑπάρχουν καί δρομίσκοι μέ σκαλοπάτια ἢ πλατύτερα σκαλιά (εἰκ. 13, 14), σάν ἀναβαθμοί, πού διευκολύνουν τὴν ἐπικοινωνία στίς γειτονιές ἢ τὴν προσπέλαση στόν κεντρικό δρόμο καί τὸ Κάστρο. Στά κενά τοῦ ὁδικοῦ ἴστοῦ εἶναι τὰ σπίτια, μικρά, λευκά κουτιά, ἐφαπτόμενα, ψυχές πού σφίγγονται ἢ μιά κοντά στήν ἄλλη, ἀτενίζοντας κατά τὴ δύση ἢ τὸ νοτιά²⁵ (εἰκ. 16). Γιά τὴ χρονολόγηση τῶν σπιτιῶν δέν μπορούμε νά ποῦμε τίποτα μέ βεβαιότητα. Ἡ Ἀ. Χατζημιχάλη ἔχει τὴ γνώμη ὅτι: «Τὰ παλιότερα σκυριανά σπίτια πού σώζονται εἶναι κτισμένα ἀπὸ ἓνα περίπου αἰῶνα, πολὺ λίγα, μόλις ἓνα δύο, νά χτίστηκαν πρὶν ἀπὸ τὸ Εἰκοσιένα. Ὁ λόγος πού δέν ὑπάρχουν πολλὰ παλιά σπίτια εἶναι ὅτι στά χρόνια ἐκεῖνα εἶχαν γίνει διάφορες ἐπιδρομές καί καταστροφές στό νησί. Ἐπειδὴ ὅμως τὰ σπίτια εἶναι ὅλα λιθοκτιστά, δέν καταστράφηκαν πέρα πέρα, παρά ξανάγιναν πάλι στήν παλιά τους βάση»²⁶ (εἰκ. 17).

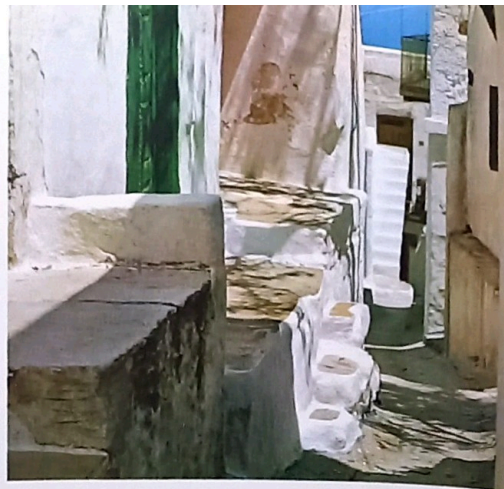
Ἀπὸ τὸν οικισμό λείπουν τελείως οἱ ἄνετοι χῶροι. Κάθε σπίτι γιά νά



13



14



15



16



13. 14. Άναβαθμοί και σκαλοπάτια στα σκυριανά δρομάκια.

15. Δρομάκι στην Άρχοντογειτονιά.

16. Σφιχτοδεμένο άκραιο τμήμα του σημερινού οικισμού.

17. Υπέρθυρο σπιτιού με διακοσμητικό ρόδακα και επιγραφή.

18. Ελάχιστος ελεύθερος χώρος ανάμεσα στο σπίτι και στο δρόμο.

19. Τμήμα άκραιοι τμήματος του οικισμού, όπως σώζεται, και μιά από τις πολλές σημερινές καταστροφικές επεμβάσεις.





κρατηθεί κοντά στο Κάστρο, έπρεπε νά καταλάβει ένα ελάχιστο επιφανείας, τόσο όσο ήταν απόλυτα αναγκαίο γιά τήν οικογένεια (είκ. 18, 19). 'Ωστόσο μέσα σ' αυτόν τό στενό χώρο βρήκαν τή θέση τους σέ μικρές εκκλησίες σχεδόν όλοι οί άγιοι τής 'Ορθοδοξίας²⁷ (είκ. 20, 21). "Αν καί ή οικονομία είναι άγροτική, μέσα στό οικισμό δέν πήραν θέση οί λειτουργίες τής ποιμενικής καί γεωργικής ζωής. Αύτές έξυπηρετοῦνται από ιδιαίτερα κτίσματα (είκ. 7, 22), άλλα στίς παρυφές τοῦ οικισμού καί άλλα στους άγρούς καί στίς χορτονομές, στά *κονάκια* (είκ. 12, 24, 26), ως άγροτική κατοικία καί στίς *κατοῦνες*, ως αποθήκες (είκ. 23). "Ένα βοηθητικό μικρό συγκρότημα βρίσκεται παραθαλάσσια στό άνατολικά ριζά τοῦ βράχου, είναι τά *Μαγαζιά* — οί *Πατητάδες* όπως τά άποκαλοῦσαν παλιότερα, γιατί μέσα σ' αυτά τά κτίσματα ήταν οί ληνοί πού πατοῦσαν τά σταφύλια. Φύλαγαν άκόμη κρασί, τυρί, σιτάρι, λαθούρι, ξυλεία κ.ά.²⁸. Στά *παράσπιτα* τοῦ Κάστρου, μικρά σπίτια μέσα στήν όχυρή άκρόπολη²⁹, φύλαγαν τά πιό πολύτιμα άντικείμενα από τό βίός τους: αυτά χρησίμευαν καί ως ὕστατο καταφύγιο σέ ὥρες ἐπιδρομῶν.

'Εξάλλου ή στενότητα τοῦ χώρου, τά προικῶα, ή μεγάλη κλίση τοῦ εδάφους ὕποχρέωναν τούς κατοίκους νά πολλαπλασιάζουν τά κύτταρα τοῦ οικισμού μέ ὀρόφους. Δημιουργήθηκε ἔτσι μιά μορφή ὀριζόντιας ιδιοκτησίας, όπου ὁμως κάθε εἰσοδος συνήθως είναι από τό δρόμο.

Σκάλες πέτρινες, στενές στή βάση τους (είκ. 25, 27), πού πλαταίνουν όσο άνεβαίνουν πρὸς τό μικρό, ξύλινο συχνά, ἐξώστη τοῦ ὀρόφου, ἀποτμήσεις χαμηλά στίς ἐξωτερικές γωνίες τῶν τοίχων, ελάχιστες σκεπαστές διαβάσεις ἔχουν τό ἴδιο κίνητρο: τήν ἐξοικονόμηση χώρου γιά τήν άνετότερη διακίνηση στό δρόμο (είκ. 28, 30, 31).

Αὐστηρό ἄγραφο καί ἀπαραβίαστο ἐθιμικό δίκαιο ρύθμιζε τίς σχέσεις τῶν ιδιοκτητῶν καί καθόριζε τά δικαιώματα καί τίς ὕποχρεώσεις σέ σχέση μέ τούς ὀρόφους, τίς μεσοτοιχίες, τόν ἀερισμό καί τή θέα.

Παρά τή μεγάλη κοινωνικότητα πού ἔχουν ἀναπτύξει οί Σκυριανοί μέσα στό σφιχτοδομένο κατασκευαστικό σύστημα τοῦ οικισμού, ή διάταξη τῶν συνοικιῶν μαρτυρεῖ τίς κοινωνικές διακρίσεις πού ὑπάρχουν στή μικρή κοινωνία τής Σκύρου. 'Ο οικισμός διαρθρώνεται σέ τρεῖς μεγάλες συνοικίες. Κάθε συνοικιακός χώρος είναι κατελημμένος κατά κανόνα από κατοίκους τής ἴδιας κοινωνικής βαθμίδας, ἀνάλογα μέ τό κύριο ἐπάγγελμα, τήν κυριότητα γῆς καί τήν κατα-

20, 21. 'Εκκλησιές καί σπίτια ἀγκαλιασμένα.

22. Μύλος μέ τίς ἐγκαταστάσεις του. Λίγοι μύλοι ὑπῆρχαν στή Σκύρο, μόνο-γιά τίς ἀνάγκες τῶν κατοίκων.

23. Γεωργικές καί ποιμενικές ἐγκαταστάσεις στό Τραχύ. Σήμερα είναι ἐγκαταλειμμένες.

24, 26. Κονάκια.

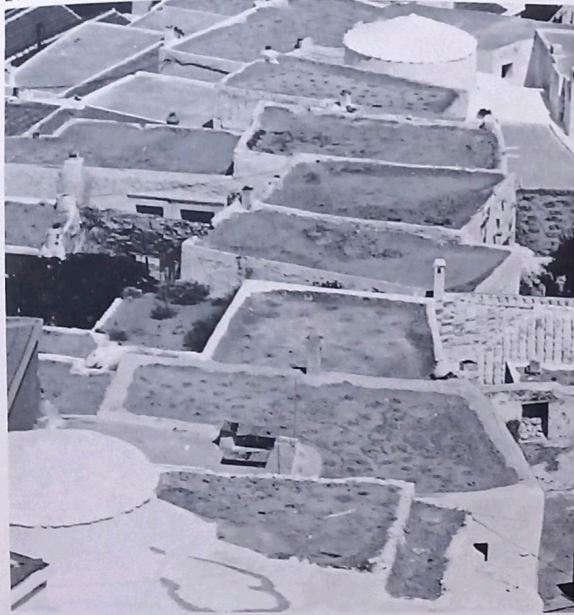
25. Σκάλες.

27. Β. 'Ατέσης, *op. cit.*, 233-270 (ἀναφέρεται στίς εκκλησιές τής Χώρας). Χ. 'Αρναούτογλου, «Θέλει νά κάνει χάρισμα; κάνει μιάν εκκλησία». *Σκυριανά Νέα*, 8 (1977).

28. Α. Χατζημιχάλη, *op. cit.*, 10 (πληροφορίες γιά τή χρήση τῶν Μαγαζιῶν). Σήμερα τά Μαγαζιά ἔχουν ἐξελιχθεῖ σέ τουριστικό κέντρο καί πολλές από τίς ἀποθήκες ἔχουν μετατραπεί σέ κατοικίες.

29. Ξ. 'Αντωνιάδης, «'Ο Φιλικός Μανουήλ Βερνάρδος» (ἀνάτυπο), *Ἀρχεῖο Εὐβοικῶν Μελετῶν*, τόμ. ΙΕ' 1969, 42-43 (ἀπόσπασμα από τή Δεινολογία ἀναφέρεται στό παράσπιτα τοῦ Κάστρου, ὅπως τά εἶδε στό 1833). Ξ. 'Αντωνιάδης, *Ἡ Σκύρος στούς περιηγητές καί γεωγράφους, 1400-1900*, 1977, 176-177 (περιγραφή τοῦ Karl Fiedler, γιά τά παράσπιτα τοῦ Κάστρου, ὅπως τά εἶδε στό 1835).

21



22



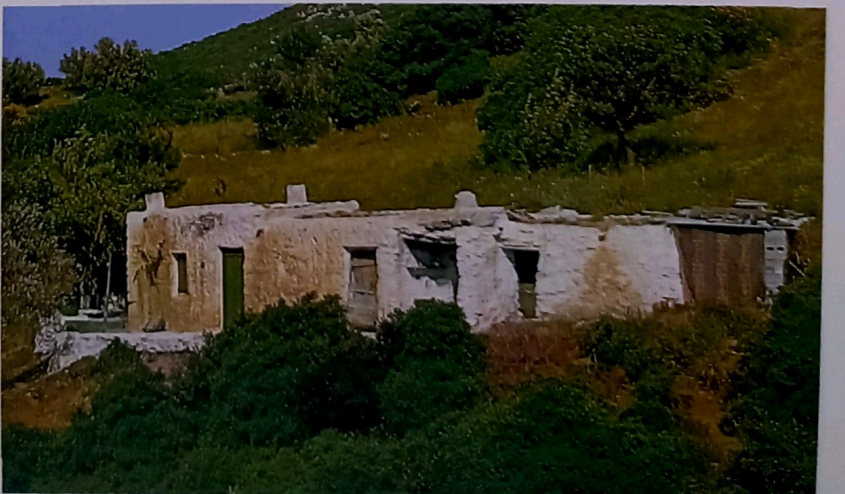
23



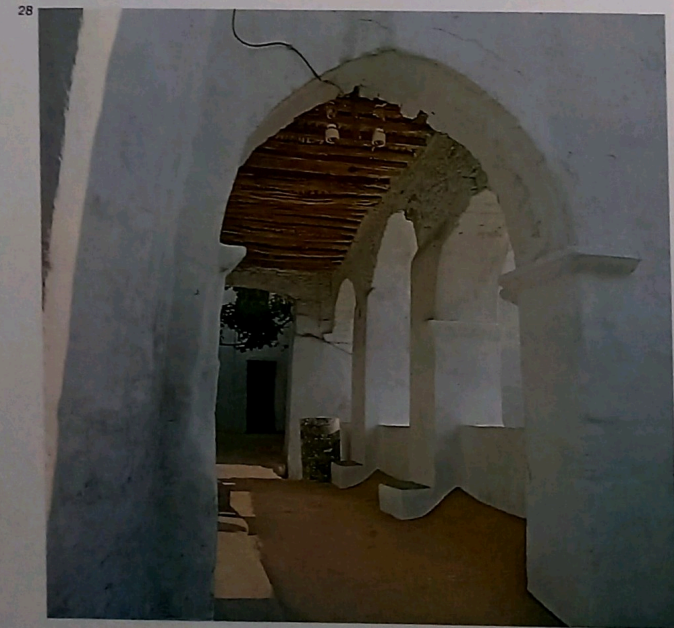
24



25



26

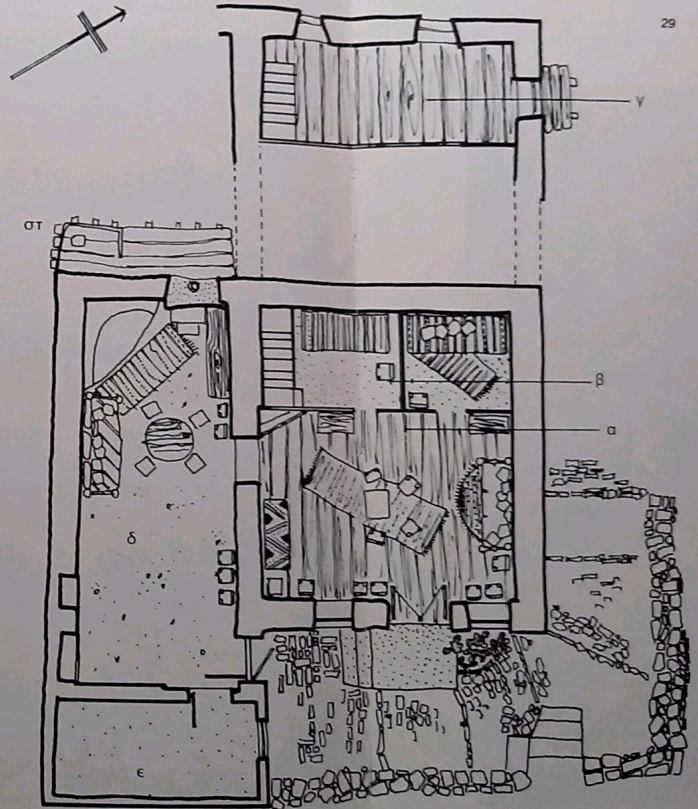


27. Σκάλα.

28. Σκεπαστή διάβαση

29. Κάτωψη αρχοντικού σπιτιού
 α. ή μεγάλη σάλα - τό σπιτι,
 β. αποκρέβματος - εδώ χωρισμέ-
 νος σε δωμάτια γ. ο σοφός,
 δ. παράσπιτο με τζακι, ε. σύγ-
 χρονη προσθήκη, στ. ο χώρος
 υγιεινής, προσπελάσιμος από το
 παράθυρο.

30, 31. Σκεπαστή διάβαση στην
 Αρχοντογειτονιά, της Σαρούς τό
 Μειντάνι.

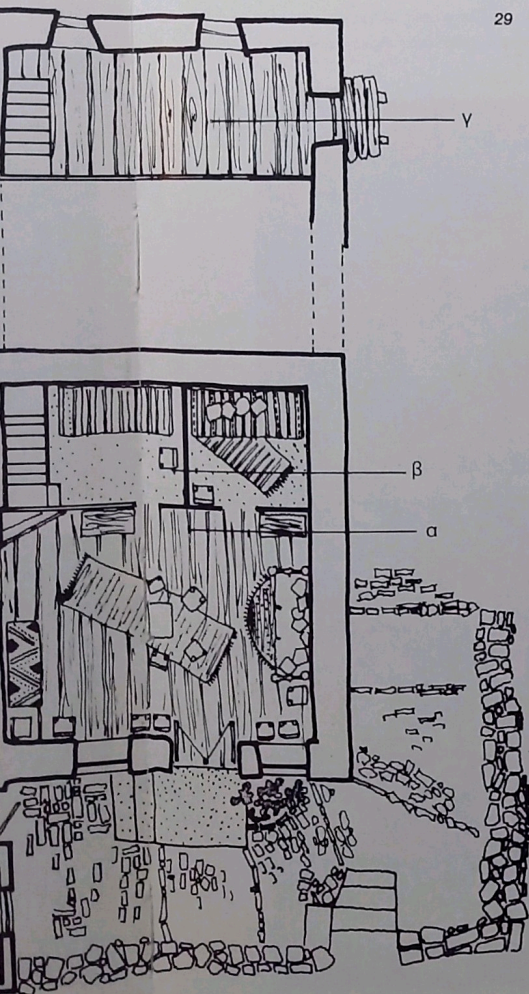


27. Σκάλα.

28. Σκεπαστή διάβαση.

29. Κάτοψη άρχοντικού σπιτιού.
α. ή μεγάλη σάλα - τό σπίτι,
β. άποκρέβατος - έδώ χωρισμέ-
νος σέ δωμάτια. γ. ό σοφάς,
δ. παράσιπο μέ τζάκι, ε. σύγ-
χρονη προσθήκη, στ. ό χῶρος
ύγιεινής, προσπελάσιμος από τό
παράθυρο.

30, 31. Σκεπαστή διάβαση στην
Άρχοντογειτονιά, τής Σαρούς τό
Μεϊντάνι.



29



30



31

γωγής³⁰. Πρώτη στη σειρά, κοντά στο Κάστρο, είναι η συνοικία των άρχόντων. Οί κάτοικοί της, περίβλεπτοι, πλούσιοι, πρώτοι στην ιεραρχία της κοινωνικής προβολής, ήταν και είναι σε μικρότερη κλίμακα σήμερα, ιδιοκτήτες μεγάλων τεμαχίων γης καλλιεργήσιμης, χορτονομών και δασών³¹. Κύριο εισόδημα είχαν το ένοικοιο που εισέπρατταν από τους κολίγους ένοικιαστές. Η συνοικία αυτή είναι και σήμερα περίβλεπτη. Άρχοντογειτονιά τό όνομά της, Άρχοντοπαναγιά μία από τίς εκκλησίες της, Μεγάλη Στράτα ό κεντρικός πεζόδρομος που τή διασχίζει: άρχοντισσες, άρχοντοπούλες και μεγαλουσιάνοι οί κάτοικοί της στά λαϊκά δίστιχα του τόπου. Μνήμη ιερή ή Άραβδόπετρα³², πέτρα που άκουμπούσαν παλιά τά ραβδιά τους και συνέχιζαν τό δρόμο τους όσοι κατώτεροι από τίς άλλες λαϊκές συνοικίες διέσχιζαν τήν Άρχοντογειτονιά. Οί γεροντότεροι προσθέτουν ότι έδω ήταν και ή αγορά, που άργότερα μεταποτίστηκε στό σημερινό ζωτικό χώρο των δημοσίων λειτουργιών.

Άμέσως μετά τή συνοικία των άρχόντων είναι ή συνοικία των ποιμένων, των κτηνοτρόφων, που θεωρούνται δεύτεροι σε οικονομική ισχύ και κοινωνική προβολή. Οί κτηνοτρόφοι έχουν κοπάδια πρόβατα και γίδια, αλλά τούς λείπουν συνήθως οί βοσκές. Άναγκαστικά λοιπόν νοικιάζουν γή από τούς ιδιοκτήτες των χορτονομών.

Τρίτη στη σειρά του οικισμού, και πιά άπομακρυσμένη από τό Κάστρο, είναι ή συνοικία των γεωργών (είκ. 32). Οί γεωργοί, φτωχότεροι από όλους, μέ ένα

32. Τά Κοχύλια, τμήμα γεωργικής συνοικίας, άναπτυγμένο κυκλικά γύρω από τήν εκκλησία του Άι-Γιάννη του Πρόδρομου.

33. Σύμπλεγμα σπιτιών στη γεωργική συνοικία α. κάτω, β. κατωί, γ. άνωί, δ. άποψη, ε. τομή.

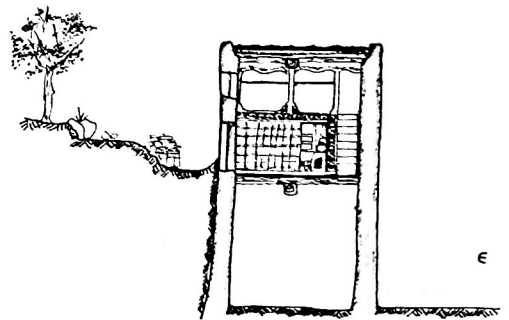
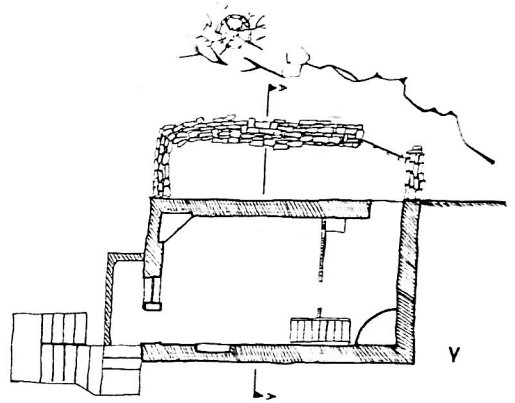
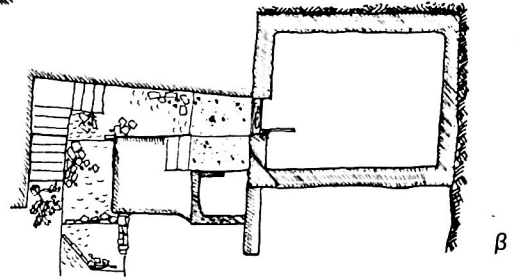
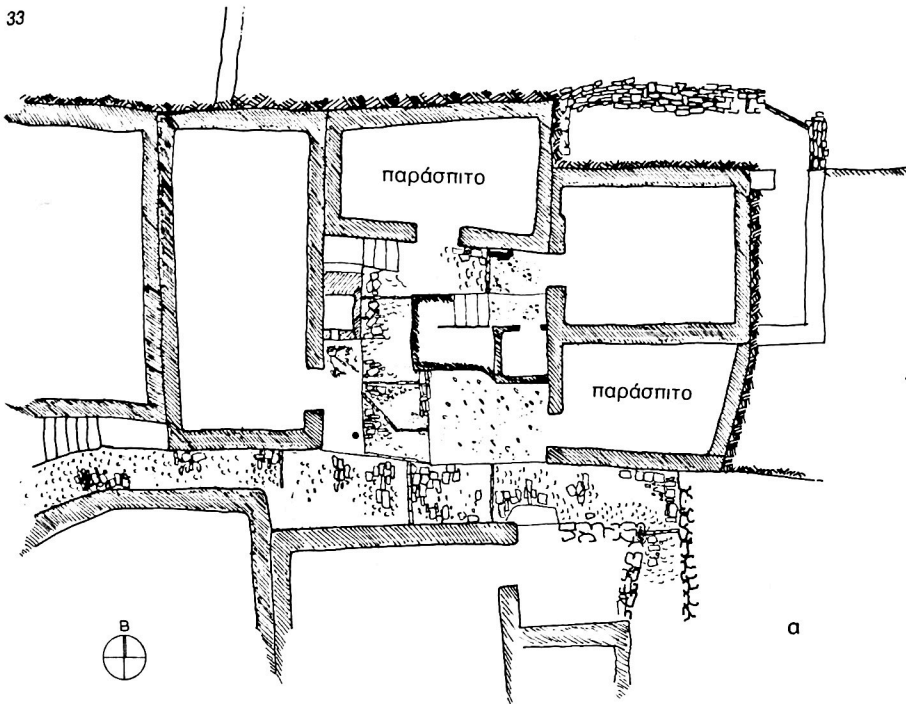
30. Μ. Κωνσταντινίδης, *op. cit.*, 144 (άναφέρεται στις κοινωνικές τάξεις).

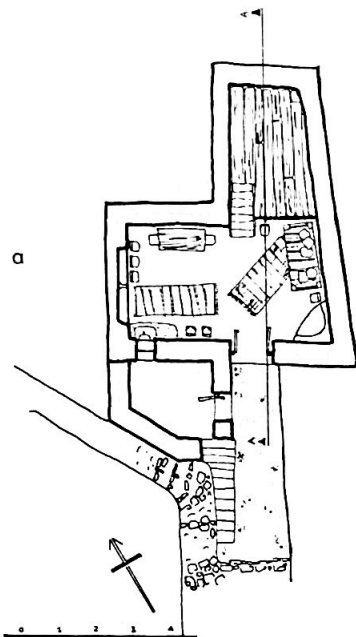
31. Μεγάλο μέρος της σκυριανής γής άνήκει στό μοναστήρι του Άγίου Γεωργίου που ύπάγεται στην Άγ. Λάυρα του Άγίου Όρους. (Βλ. Β. Άτέση, *op. cit.*, και Α. Καννά, «Γεωργοοικονομική μελέτη νήσου Σκύρου», επί πτυχίω διατριβή, Γεωπονική Σχολή Πανεπ. Άθηνών 1972).

32. Ν. Πέρδικα, *op. cit.*, 23 (άναφέρεται στην Άρχοντοπαναγιά, στην Άραβδόπετρα και στά λαϊκά δίστιχα που τραγουδούσαν τούς άρχοντες). Β. Άτέσης, *op. cit.*, 248 (περιγραφή τής Άρχοντοπαναγιάς).



32





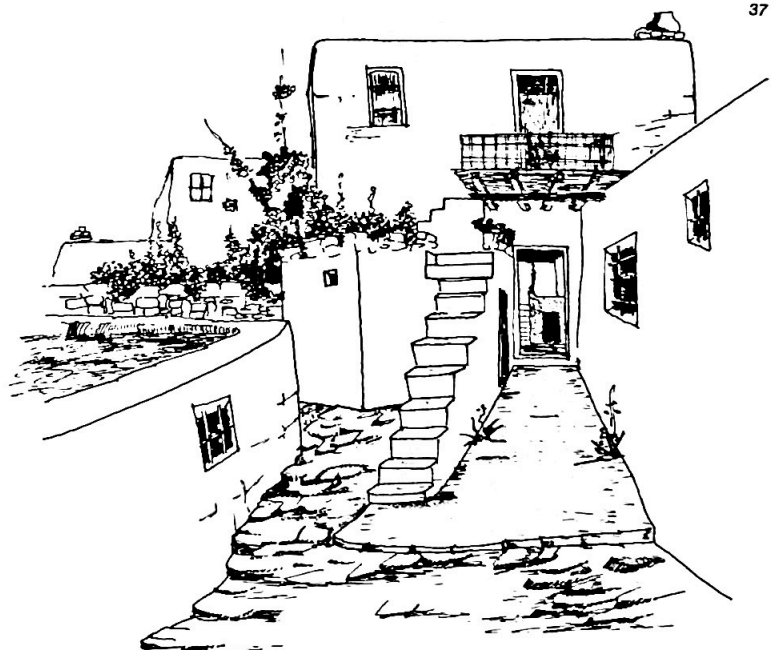
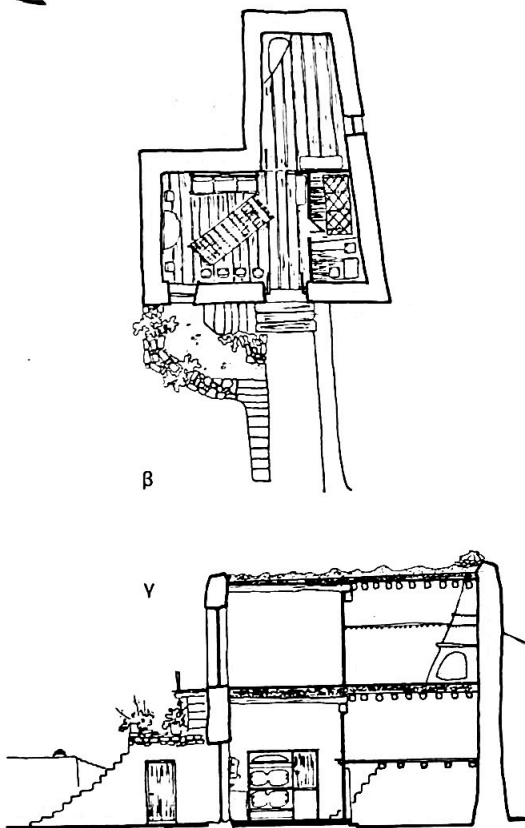
μαστόροι ήταν οι ἄμεσοι βοηθοί του. Ἄλλὰ συγγενεῖς καὶ φίλοι, ἄντρες καὶ γυναῖκες, μέσα σὲ μιά ἀτμόσφαιρα πανηγυριοῦ, ἔφταναν ἄρωγοί στο φούντωμα τῆς δουλειᾶς. Οἱ κολίγοι, ἂν ἐπρόκειτο γιὰ ἀρχοντόσπιτο, ἀπὸ σεβασμὸ καὶ ἐθιμικὴ συνήθεια παράστεκαν ἀπὸ τὴν ἀρχὴ σ' ὅλες τὶς φάσεις τῶν ἐργασιῶν. Ἴσως κι αὐτὸ εἶναι ἕνας λόγος πού ὅλα τὰ νοικοκυριά στὴ Σκύρο στεγάζονται σὲ ὁμοίτυπα ἀπὸ κατασκευαστικὴ καὶ ἀρχιτεκτονικὴ πλευρὰ σπίτια. Οἱ κοινωνικὲς διακρίσεις δὲ διαφοροποίησαν τὴ γενικὴ μορφή τοῦ σπιτιοῦ. Μιά κατοικία, πού θεωρεῖται ἀρχοντικὴ, μπορεῖ νὰ ἔχει μεγαλύτερες διαστάσεις, πλουσιότερη οἰκοσκευὴ, ἀλλὰ ἀπὸ ἄποψη μορφῆς εἶναι μιά ὁμοίτυπη μονάδα μέσα στο οἰκιστικὸ σύνολο (εἰκ. 29, 33-37).

Στὴ βασικὴ τοῦ ἀρχιτεκτονικῆς μορφῆς, τὸ σκυριανὸ σπίτι εἶναι ἕνας ὀρθογώνιος ὄγκος μὲ λευκοασβεστωμένες τὶς ἐλεύθερες ἐπιφάνειες ἐξωτερικὰ καὶ ἐσωτερικὰ. Τέσσερις τοῖχοι, μὲ ρηχὰ θεμέλια³⁵, ἂν ὑπῆρχαν, καὶ ἀνηρίδες στὴ βάση, ἂν τὸ καλοῦσε ἡ ἀνάγκη, ἦταν ἡ φέρουσα κατασκευὴ καὶ ἡ μοναδικὴ τοιχοδομή. Ἀπὸ τὸ ἐξωτερικὸ τοῦ σκυριανοῦ σπιτιοῦ λείπουν τὰ διακοσμητικὰ στοιχεῖα. Τὰ ἀνοίγματα στοὺς τοίχους εἶναι λιγοστά, ἀσύμμετρα, ἡ ξύλινη κατασκευὴ τους ἀπλὴ μὰ φροντισμένη, ὥστε νὰ ἀντέχει στὸ χρόνο. Μόνο οἱ φεγγίτες πάνω ἀπὸ τὴν πόρτα, ὀρθογωνισμένοι καὶ καφασωτοὶ συνήθως, καὶ τὸ ξύπορτο, τὸ χαμηλὸ θυρόφυλλο, μαζὶ μὲ τὴ λειτουργικότητά τους προσθέτουν ἕνα στοιχεῖο πλαστικότητας στὸ ἀνοίγμα τῆς εἰσόδου³⁶. Ἐξάλλου ἡ βαριὰ κατασκευὴ τοῦ δώματος, ἡ προσπάθεια γιὰ οἰκονομία, ὁ ἀέρας, ὁ φόβος, δὲν ἄφηναν περιθώρια γιὰ πολλὰ καὶ μεγάλα ἀνοίγματα (εἰκ. 39, 40, 41).

Κύρια οἰκοδομικὰ ὑλικά ἦταν ἡ πέτρα γιὰ τὴν τοιχοδομή καὶ τὸ ξύλο γιὰ τὸ σκελετὸ τῆς σκέπασης καὶ τὶς λοιπὲς ξύλινες κατασκευές. Πέτρα εἶχε ἀφθονη τὸ

36. Σπίτι κτηνοτροφικῆς οἰκογένειας. α. κατῶι μὲ σοφά, β. ἀνωί, γ. τομὴ.

37. Ἄποψη.



νησί, και από τὰ δάση του ἔπαιρναν ἓνα σημαντικό μέρος οἰκοδομικῆς ξυλείας. Ὅ,τι ἔλειπε τό συμπλήρωναν μέ εισαγωγές κυρίως ἀπό τό "Αγιο" Ὄρος.

Ἡ τοιχοδομή ἑνός σπιτιοῦ δέν ἔχει τοπική ἰδιομορφία (εἰκ. 38). Τό πάχος τῶν τοίχων γύρω στά 70 ἐκ. στή βάση, στενεύει ὅσο προχωρᾷ πρὸς τὰ ἑπάνω. Στό ὕψος πού θά στηριχθεῖ ἡ *σκέπασση*, ἡ ὀροφή, τοῦ σπιτιοῦ δημιουργεῖται ἡ *πατούρα*, ἔσοχή πρὸς τό ἐσωτερικό καί κατά μήκος μόνον τῶν δύο ἀπέναντι τοίχων τῆς μεγάλης πλευρᾶς τοῦ σπιτιοῦ. Τίς πέτρες γιά τήν τοιχοδομή τίς χῶριζαν σέ τρεῖς κατηγορίες, ἀνάλογα μέ τό μέγεθος καί τήν ποιότητα. Οἱ μεγάλες *πέτρες* στρώνονταν στό πάχος τοῦ τοίχου σταυρωτά. Γιά νά ἐπιτύχουν συνοχή στά ἐνδιάμεσα κενά τοποθετοῦσαν μικρότερες, τίς *μεσόπετρες*, καί τέλος ἔδεναν τόν τοῖχο γεμίζοντας τούς ἄρμούς μέ λάσπη³⁷ ἀπό *μελάγκι*³⁸ καί *καχύλια*, πολύ μικρές πέτρες. Μεγάλη φροντίδα ἔδειχναν οἱ Σκυριανοί τεχνίτες στήν τοποθέτηση τῶν γωνιόλιθων, πού ἦταν ὀρθογωνισμένοι καί ἀπό πωρόλιθο³⁹. Τούς τοίχους τούς σοβάτιζαν ἐξωτερικά καί ἐσωτερικά. Στήν ἐξωτερική ἐπιφάνεια τό ἐπίχρισμα ἄφηνε νά διαγράφεται ἡ ἀνωμαλία τῆς πέτρας. Γιά τό ἐσωτερικό πρόσθεταν καταικίτριχα γιά νά ὑπάρχει καλύτερη πρόσφυση⁴⁰.

Ἀκολουθοῦσε τό ἀσβέστωμα ἐξωτερικά καί ἐσωτερικά, πού γίνεται ἀπό τή

38



39



40



41



38. Τοιχοδομή.

39. 40. Πόρτες και παράθυρα στο σκυριανό σπίτι. Το ξώπορτο, λύση για περισσότερο φως και άνετα.

41. Άπλη κατασκευή ξύλινης πόρτας και ρίχτες.

37. Η λάσπη αυτή όταν βάζουν ασβέστη λέγεται ασβεστομέλαγκο (πληροφορία Γ. Ευσταθίου).

38. Το μέλαγκι είναι χώμα τεφρόχρωμο, πλούσιο σε άργιλικά συστατικά με στεγνωτική ιδιότητα και εξάγεται από ειδικές τοποθεσίες, τὰ μέλαγκόνα. (Βλ. Ι. Μελέντης *op. cit.*, 19).

39. Ι. Μελέντης, *op. cit.*, 306.

40. Δ. Βασιλειάδης, *op. cit.*, 1972, 168 [αναφέρει ότι σε άλλα μέρη στο έπιχρισμα πρόσθεταν άχυρα, φύκια ή «βουλιθές» (κοπριές)].

41. Δ. Βασιλειάδης, *Εισαγωγή στην αιγαιοπελαγίτικη λαϊκή αρχιτεκτονική*, Αθήναι 1955, 41 (τρόπο κατασκευής λιακού).

42. Λεπτά ξερά καλάμια με τὰ φύλλα τους, ή βούρλα ή λεπτά κλαδιά λυγαριός, ιδίως στα άγροτικά κτίσματα.

43. Ξερά φύκια.

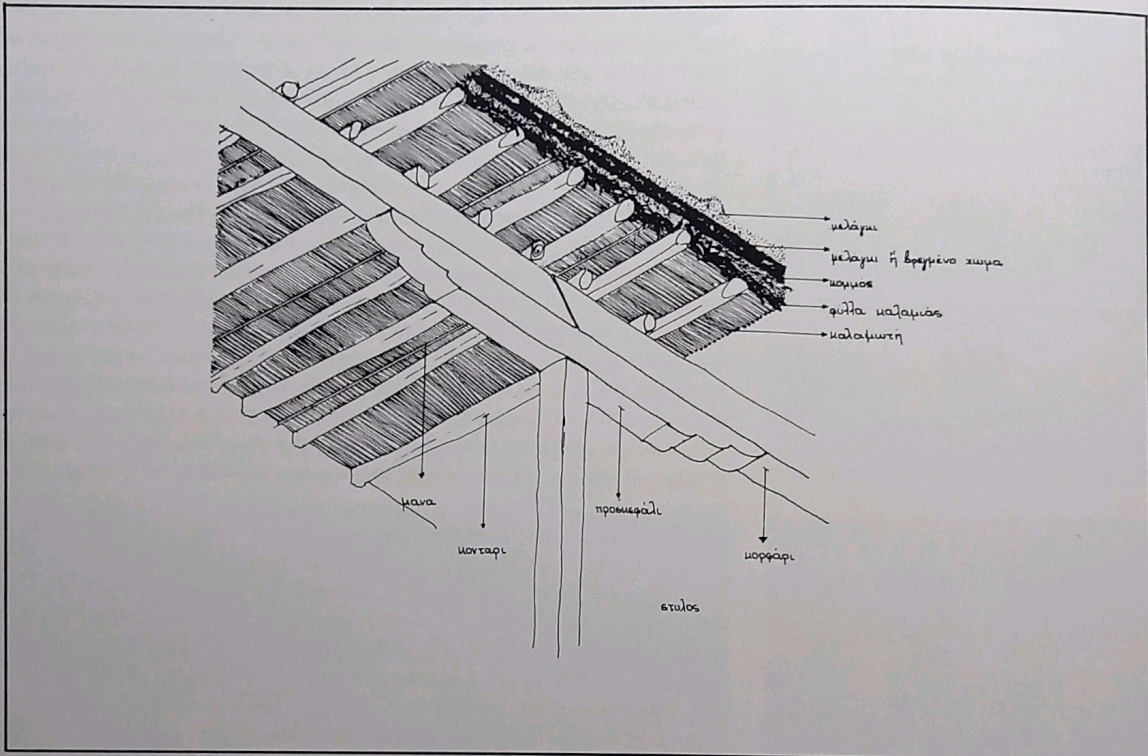
44. Δ. Βασιλειάδης, *Θιώρηση της αιγαιοπελαγίτικης αρχιτεκτονικής υπό άνήσυχη άπτική γωνία*, Αθήναι 1972, 217 (περιγραφή της εργασίας σ' αυτό τὸ στάδιο όπως γίνεται σε άλλα μέρη). Ε. Βαμβακερίδης, «Λαογραφικές Σελίδες», *Σκυριανά Νέα*, 38(1979), 6.

45. Δ. Βασιλειάδης, *Εισαγωγή στην αιγαιοπελαγίτικη λαϊκή αρχιτεκτονική*, 1955, 23-25 (αναφέρεται σε μορφές σαμαριού).

νοικοκυρά και πιδό σπάνια, ιδίως στα άρχοντόσπιτα, από τὶς άσβεστώτριες, γυναίκες που είχαν ως επάγγελμα τὴν εργασία αυτή. Όπως στα άλλα νησιά, και στη Σκύρο τὸ άσπρισμα παίρνει μορφή κοινωνικοῦ έθιμου. Τὴ βάση τοῦ σπιτιοῦ έξωτερικά, γιά νά κρυφτοῦν οί άτέλειες τοῦ άσβεστώματος, τὴν άγκαλιάζει ή Σκυριανή με τὸ *φρυδάκι*, λεπτή κι ὅσο τὸ δυνατόν πιδό ίσια γραμμή από *μελάγκι* και νερό (εἰκ. 40). Τὸ σκυριανό σπίτι έχει γιά *σκέπαση* τὸ δῶμα, τὸ *λιακό*, κύριο χαρακτηριστικό τὴς αρχιτεκτονικῆς τοῦ Αἰγαίου. Στη Σκύρο τὸ δῶμα είναι κατασκευή βαριά⁴¹. Φέρουσα κατασκευή τοῦ δώματος είναι ὁ ξύλινος σκελετός του, ὁ *στύλος*, με τὸ *προσκεφάλι*, τὸ *κορφάρι* και τὰ *δοκάρια*, ή *κοντάρια* ὅπως τὰ λένε (εἰκ. 42). Γιά τὴν κατασκευή του τοποθετεῖται πρώτα ὁ *στύλος* στὸν άξονα τοῦ σπιτιοῦ και σε σημείο τέτοιο που νά δέσει λειτουργικά, ὅπως θά δοῦμε, με τὸ *σοφά*. Ὁ *στύλος* άκουμπά στη βάση του συνήθως πάνω σε ὀρθογωνισμένο πωρόλιθο γιά νά μή σαπίζει. Στὸ επάνω μέρος φέρει τὸ *προσκεφάλι*, που κι αυτό με τὴ σειρά του βοηθά τὸ στύλο στὴν έξισορρόπηση τοῦ *κορφαριοῦ*. Ὁ *στύλος* και τὸ *προσκεφάλι* είναι από ξύλα λεπτοურνημένα και συχνά με γλυφές, ἐνῶ τὸ *κορφάρι* είναι από χοντρό άκατέργαστο ξύλο με διατομή περίπου 20-25 εκ. Τοποθετεῖται παράλληλα πρὸς τοὺς τοίχους που έχουν πατούρα, και άκουμπά στις κάθετες πλευρές τους ἔτσι που νά βοηθιέται ή κλίση τοῦ *λιακοῦ*. Τὰ *κοντάρια* τοποθετημένα κάθετα πρὸς τὸ *κορφάρι*, και με άξονική άπόσταση μεταξύ τους περίπου 40 εκ., πατοῦν στο *κορφάρι* και στὴν *πατούρα* τοῦ τοίχου. Μετά τὴν κατασκευή αυτή αρχίζει τὸ *καλάμωμα*, εργασία κοπιαστική, που θέλει προσοχή, τέχνη και πολλά χέρια. Πρώτα τοποθετοῦν άνάμεσα σε κάθε δύο ή τρία *κοντάρια*, παράλληλα και από *κορφάρι* σε *πατούρα*, τὶς *μάνες*, χοντρά καλάμια. Στὶς άκρες κάθε *μάνας* ὑπῆρχε και μιὰ γυναίκα ή ἕνα παιδί και στὴν πρώτη *μάνα* ἦταν ὁ μάστορας που ἔκανε και τὴν αρχή τοῦ δεσίματος τῶν καλάμιων. Τὰ καλάμια, τὰ ἔδεναν κάθετα στις *μάνες* και στα *κοντάρια*. Ἡ ἔπιτυχία τὴς *καλαμωτῆς* εξαρτιέται από τὴν πυκνή και εὐθύγραμμη τοποθέτηση τῶν καλάμιων. Ἡ κατασκευή τὴς *σκέπασης* ὡς αυτό τὸ στάδιο είναι ὀρατὴ από τὸ ἔσωτερικό τοῦ σπιτιοῦ. Πάνω στὴν *καλαμωτῆ* κάθετα τοποθετοῦσαν τὸ *σαμάκι*⁴², πάχους περίπου 15 εκ. Ἐπειτα ἔστρωναν τὸν *κομμό*⁴³ κι άκολουθοῦσε ή πρώτη στρώση από χῶμα, πάχους περίπου 5-7 εκ. Ἀπό τὴ στρώση αυτή εξαρτιόταν και ή στεγάνωση τοῦ *λιακοῦ*. Κατά τὴ διάρκεια τὴς εργασίας ὁ μάστορας συμπιέζε πατώντας τὸν *κομμό* κι ἕνας βοηθός ἔριχνε συνέχεια τὸ χῶμα πάνω στα πόδια του. Καθῶς ὁ μάστορας ὀπισθοχωροῦσε ἔσερνε με τὸν κασμά τὸ χῶμα πάνω στα φύκια, ὡστε νά μή φουσκώνουν και νά καλύπτονται ἐντελῶς. Με τὴ στρώση αυτή ἔδιναν και τὴν τελική κλίση τοῦ *λιακοῦ* πρὸς τὴν ὑδρορροή, τὸ *ρίχτη* (εἰκ. 41, 44, 45). Τέλος πάνω σ' αυτή τὴ στρώση ἔριχναν τὸ *μελάγκι*, καλοκοπανισμένο και διαλεγμένο, καλῆς ποιότητας. Γιά νά στρωθεῖ καλά τὸ πατοῦσαν με πλατὺ ξύλο⁴⁴ και ἄφηναν νά δοκιμαστῆ τὸν πρώτο χειμῶνα. Τὴν ἄλλη χρονιά και κάθε τρία χρόνια περίπου ἔριχναν πάνω στο *λιακό* νέο *μελάγκι* σε μικροῦς σωρούς (εἰκ. 43). Μ' αυτό τὸ τρόπο γινόταν μόνη τὴς ή ανάνεωση τοῦ ὑλικοῦ που ἔφευγε με τὴ βροχή. Οἱ τοίχοι γύρω γύρω στο *λιακό*, ὑπερυψωμένοι περίπου 15-20 εκ., σχηματίζουν στο τελείωμά τους ιδιόμορφο σαμάρι, τὴ *ριγλωσσά*, που είναι κυρτὴ μόνο πρὸς τὸ ἔσωτερικό μέρος⁴⁵.

Μεγάλη κοινωνική διάσταση ἔπαιρνε τὸ *καλάμωμα* και τὸ άποτελείωμα τοῦ *λιακοῦ*. Ἐκτός από τὸ ἔθιμο τὴς προσφορᾶς δῶρων πρὸς τοὺς μαστόρους, ὁ νοικοκύρης ἔκανε «καλεστικό» και φίλευε με ὅσα καλά διέθετε ή οικογένεια, ὅλους ὅσους στάθηκαν ἄρωγοί στὴν κοπιαστική αυτή φάση τὴς εργασίας.

Τὸ ἔσωτερικό τοῦ σκυριανοῦ σπιτιοῦ έχει γιά ὀροφή τὰ *κοντάρια* και τὴν *καλαμωτῆ* τὴς σκέπασης (εἰκ. 47, 48). Γιά δάπεδο έχει τὸ φυσικό ἔδαφος με



42

44



43

45



44



45

42. Κατασκευή της σκέπης-λιακό

43. Σωροί από μελάγκι σε κάθε λιακό.

44. Ύδρορρόη-ρίχτης.

45. Στόμιο δεξαμενής για τη συγκέντρωση του νερού από την ύδρορρόη.

επάλειψη από κοκκινόχωμα. Για νά γίνει πιό άνθεκτικό, ή επίφάνειά του πασπαλιζόταν μέ άμμο⁴⁶.

Ώστόσο, αύτή ή πενιχρή κατασκευή δέ δίνει τήν έντύπωση ενός μονόχωρου σπιτιού από άποψη έσωτερικής λειτουργίας⁴⁷. Ο λαϊκός σχεδιαστής, μέ μιά επινόηση, πού άπ' όλα τά νησιά του Αιγαίου μόνο στή Σκύρο βρίσκεται στήν τεχνική καί καλλιτεχνική παραλλαγή πού θά περιγράψουμε, έδωσε πολλαπλότητα στό χώρο καί συγχρόνως άνεση καί τάξη στή ζωή τής οικογένειας. Καθώς τό ύψος τής κατοικίας τό επέτρεπε, κατασκεύασε παράλληλα συνήθως στή στενή πλευρά του σπιτιού ένα ξύλινο καλλιτεχνικό διαχώρισμα περίπου ύψους 1.80 μ., τόν *μπουλμέ*. Τό διαχωριστικό βρίσκεται άκριβώς όπου καί ό *στύλος* καί τόν καλύπτει στό κάτω του μέρος. Μέ τόν τρόπο αυτόν, ό λαϊκός κατασκευαστής άπομόνωσε ένα χώρο, περίπου τό ένα τρίτο από όλο τό έμβαδόν τής κατοικίας, τόν διπλασίασε, κατασκευάζοντας ξύλινο δάπεδο στό ύψος του *μπουλμέ*, χώρισε στά δύο τόν ισόγειο χώρο, μ' ένα δεύτερο ξύλινο διαχωριστικό, πολύ άπλό σέ κατασκευή, καί έδωσε όλο αυτό τό άπομονωμένο σύστημα

46. Ε. Βαμβακερίδης, «Λαογραφικές Σελίδες», *Σκυριανά Νέα*, 39 (1979), 6. Σήμερα οί Σκυριανοί προτιμοούν τό τσιμέντο, τό μωσαϊκό, τίς πλάκες καί όπου ύπάρχει όροφος τό δάπεδο είναι ξύλινο. Στο δάπεδο των έκκλησιών μετά τήν άμμο έριχναν λεμονόφυλλα.

47. Πάνος-Νικολής Τζελέπης, *Λαϊκή Έλληνική Αρχιτεκτονική*, Άθήναι 1971, 10. Α. Χατζημηχάλη, *op. cit.*, 21-35.

46



47



48



στή χρήση τριῶν λειτουργιῶν τῆς οἰκογένειας: τοῦ ὕπνου στό ὑπεριψωμένο ἐπίπεδο πού λέγεται *σοφάς*, τῆς ἐτοιμασίας τοῦ φαγητοῦ καί τῆς ἀποθήκευσης τροφίμων στόν ισόγειο χῶρο, πίσω ἀπό τόν *μπουλμέ*, στόν *ἀποκρέβατο* (εἰκ. 46, 49). Ὁ ὑπόλοιπος, ἐμπρός ἀπό τό ξύλινο διαχώρισμα, χῶρος εἶναι ἡ *μεγάλη σάλα*, τό *σπίτι*, μέ πολλαπλή λειτουργία. Ὁ *ἀποκρέβατος* εἶναι συνήθως χῶρος σκοτεινός μέ ἔμμεσο φωτισμό γιατί συχνά ἡ θέση του σπιτιοῦ δέν ἐπέτρεπε ἀνοίγματα. Εἶναι ὁμως ἕνας χῶρος φροντισμένος καί ἀνταποκρίνεται στή λειτουργικότητά του. Τά ἀποθέματα τῶν τροφίμων γιά τό χειμῶνα βολεύτηκαν στήν πλευρά τῆς ἀποθήκης, συχνά καί σήμερα μέσα σέ μεγάλα πῆλινα πιθάρια, μισοχωμένα στή γῆ. Στήν κουζίνα βρῆκαν τή θέση τους, μέ ἀπόλυτη τάξη, τά σύνεργα τοῦ καθημερινοῦ νοικοκυριοῦ μ' ἕναν τρόπο πού ἐξοικονομεῖται χῶρος καί διευκολύνεται ἡ κίνηση τῆς νοικοκυρᾶς. Στά πιά εὐρύχωρα σπίτια ἕνα δεύτερο τζάκι βρίσκεται στόν *ἀποκρέβατο*, ὅποτε ὁ χῶρος παίρνει τή μορφή ἑνός πρόχειρου καθιστικοῦ.

Ξύλινη σκάλα, ἡ *ασκάλα*, ἀπό τό *σπίτι* ἢ τόν *ἀποκρέβατο* ὁδηγεῖ στόν κύριο

46. Ὁ μπουλμές τοῦ σκυριανοῦ σπιτιοῦ.

47. Ὁροφή μέ καλαμωτή.

48. Ἀπό σπίτι τῆς Ἀρχοντογειτονιάς (εἰκ. 29). Σπάνια σανιδιώναν ἐσωτερικά τήν ὀροφή.

49. Τό καφασωτό παράθυρο στόν μπουλμέ δίνει λίγο φῶς καί ἀερισμό στόν ἀποκρέβατο.

49





50

51

χῶρο τοῦ ὕπνου, στό σοφά, τό ἱερό ἄβατο τῆς οἰκογένειας (εἰκ. 49). Στό πάτωμα τοῦ σοφᾶ ἀπλωναν τά στρωσίδια τοῦ ὕπνου, καί τή μέρα καλοδιπλωμένα τά στίβαζαν σέ μιά γωνιά καί τά σκέπαζαν μέ ὠραία ὑφαντά. Ξύλινη φρίζα (εἰκ. 65) καί καγκελάκια πάνω σ' αὐτή ὑψώνουν καλλιτεχνικά τόν μπουλμέ σ' ὄλο τό μήκος καί δημιουργοῦν χαμηλό στηθαῖο ἀσφαλείας. Τό ὑπόλοιπο ἄνοιγμα ἀγκαλιάζεται μέ ξύλινη λεπτοδουλεμένη κορνίζα, πού καλύπτει καί ὁμορφαίνει καμιά φορά καί τό μέρος τοῦ στύλου ἀνάμεσα στόν μπουλμέ καί τήν ὄροφή. Ἡ κόρδα, ξύλινο λεπτό δοκάρι, τοποθετημένο λίγο πιά ἐπάνω ἀπό τό μέσο τοῦ ἀνοιγματος, δέν εἶναι ἕνα ἀπλό διακοσμητικό στοιχεῖο. Τίς καθημερινές κρεμοῦν ἐκεῖ συνήθως τόν πρόχειρο ρουχισμό καί τίς γιορτές τοποθετοῦν γιά στολισμό κεντήματα καί ὑφαντά⁴⁸ (εἰκ. 48, 50, 51).

Μέ ὄλον αὐτό τόν πρακτικό καί καλλιτεχνικό διάκοσμο, ὁ χῶρος τοῦ ὕπνου γίνεται πιά κλειστός, πιά κρυφός, ἐνῶ ἡ θέα πρὸς τή σάλα αὐξάνει ὀπτικά τίς διαστάσεις καί τοῦ δίνει ἄνεση, ἔξαρση, ἐπιβλητικότητα καί μυστήριο, ὅπως ταιριάζει στό χῶρο αὐτόν τῆς πιά ἀνθρώπινης καί σεβαστῆς λειτουργίας.

Ἄν κανεῖς προσπαθήσει νά προσδιορίσει τίς ρίζες αὐτῆς τῆς θαυμαστῆς ἀρχιτεκτονικῆς ὀρφῆς μέ τήν πρακτική καί ἐλαφρά κατασκευή, ἴσως δέ θά δίσταζε ν' ἀπαντήσει ὅτι εἶναι μιά τοπική παραλλαγή, πού ἀναδύθηκε ὑποσύνειδα μέσα ἀπό τοὺς μυστικούς δεσμούς τοῦ ἀνθρώπου τῆς Σκύρου μέ τόν ἱερό χῶρο τῆς βυζαντινῆς λατρείας, καί συγκεκριμένα μέ τό τέμπλο. Τό ξύλο, πού ἦταν ἀφθονότερο παλιότερα στό νησί, ἡ δυσκολία τῆς μεταφορᾶς τῆς πέτρας, ἡ ἐξοικονόμηση χώρου καί ἡ ἐφυτη εὐαισθησία στό «καλό», βοήθησαν στήν ὑλοποίηση τῆς ιδέας (εἰκ. 65).

Τό σπῖτι, ὁ ὑπόλοιπος χῶρος, εἶναι τό καθημερινό, ἡ τραπεζαρία καί ὁ χῶρος ὑποδοχῆς στίς ἐπίσημες στιγμές τῆς ζωῆς τῆς οἰκογένειας. Ἡ προσέλαση γίνεται ἀπό τήν αὐλή, ἂν ὑπάρχει, ἢ ἀπό τό δρόμο. Στή σάλα δεσπόζει ἡ καλαισθητή πρόσοψη τοῦ μπουλμέ μέ τό σοφά του καί τό τζάκι (εἰκ. 57, 58), πού φωλιάζει ἀπέναντι σέ μιά γωνιά καί ἐπιβάλλεται στό χῶρο μέ τόν ὄγκο του καί τήν κυκλική μορφή του. Ἡ καμινάδα, καθώς ὑψώνεται στήν ὄροφή, παίρνει σχῆμα σχεδόν κωνικό. Ἐξωτερικά ἡ καπνοδόχος καλύπτεται ἀπό τόν κολυπτέ, πού εἶναι συνήθως ἄχρηστο πιθάρι (εἰκ. 52-56).

50. Ὁ μπουλμές σέ σπῖτι τῆς Ἀρχοντογειτονιάς (εἰκ. 29).

51. Ἐσωτερικό σπῖτιοῦ, ὅπως λειτουργεῖ καί σήμερα.

48. Α. Χατζημηγάλη, *op. cit.*, 83-94 (ὑφαντική), 126-144 (κεντήματα γιά τό στολισμό τοῦ σπῖτιοῦ).



52



53



54



55



52. 53. 54. 55. 56.
Κολυπέδες.

57. 58. Τό στολι-
σμένο τζάκι - ή
φ'γου. Τό πρώτο
χτιστό ράφι λέγεται
σκατζίδι καί τά ξύ-
λινα άσκατζιές.

56



57





Τά ακίνητα έπιπλα τής *σάλας*, τό *είκονοστάσι*, ό *σταμνοστάτης*, ένα-δύο έντοιχισμένα ντουλάπια καί τά *ράφια* πού άγκαλιάζουν τό *σπίτι* στό ύψος του *μπουλμέ*, παίρνουν τή θέση τους μέ τό χτίσιμο του σπιτιού.

Τά κινητά έπιπλα, ή *κρεβατσούλα*, μικρός καναπές τοποθετημένος πάντα δίπλα στό *τζάκι*, ό *πάγκος*, στενόμακρο έπιπλο γιά άποθήκευση διαφόρων άντικειμένων, τό κινητό έρμάρι, οί *κασέλες*, πού εύρισκαν συχνά τή θέση τους στό *σοφά*, τό *τριπόδι*, χαμηλό τραπεζάκι, τό τραπέζι, τά *καρεκλάκια*, τοποθετούνται άλλα κοντά στό *τζάκι* κι άλλα στους ελεύθερους χώρους των τοίχων. "Όλα, ακίνητα καί κινητά έπιπλα⁴⁹, είναι λεπτοεργημένα καί έξυπηρετούν μιά λειτουργία. Τίποτα από τήν *ξυλόγλυπτη* *σκυριανή* *οικοσκευή* δέν είναι άπλό διακοσμητικό στοιχείο (είκ. 59-61).

Η στενότητα του χώρου ώθησε τή γυναίκα σέ λειτουργικές έπινοήσεις άλλης μορφής. "Όλα τά άντικείμενα τής καθημερινής καί γιορτινής χρήσης βρῆκαν τή θέση τους πάνω στά *ράφια* του *τζακιού* καί του *σπιτιού*. Κρύσταλλα καί πορσελάνες, μέ προέλευση μακρινή, πῆλινα του τόπου άραδιάζονται μέ τάξη σέ άρμονικούς συνδυασμούς. Η θέση τους είναι διαλεγμένη προσεκτικά γιά νά διευκολύνεται ή χρήση. Κάτω από τά *ράφια* κρέμονται από *ξυλοκάρφια* βαρύτερα σκεύη, *σινιά*, *ταψιά*, *ταβάδες* κι άνάμεσά τους άλλα μικρότερα. "Όλα

59, 60. *Σταμνοστάτες-ράφια καί κινητά έπιπλα μ' εύαισθησία λεπτοεργημένα.*

61. *Έσωτερικό σπιτιού όπως λειτουργεί καί σήμερα.*

49. Α. Χατζημιχάλη, *ορ. cit.*, 156-170 (έπιπλα του σκυριανού σπιτιού).

50. Α. Χατζημιχάλη, *ορ. cit.*, 48-49 (άναφέρεται στήν *ά λ ώ ν η* του σπιτιού τής Σκύρου). Ξ. Αντωνιάδης, *ορ. cit.*, 1969, (έμμετρη περιγραφή τής *ά λ ώ ν η ς* του σπιτιού).

51. Η Άγγελική Χατζημιχάλη (*ορ. cit.*, 18), παραλληλίζει τό *σκυριανό σπίτι* (*αύλή-σπίτι καί άποκρέβατο, σοφά*) μέ τήν άρχαία ελληνική κατοικία, πρόστω, μέγαρο, όπισθόδομος (Χρ. Τσουντας, *Ιστορία τής Άρχαίας Έλληνικής Τέχνης*, 1928, 4-5).

52. "Όστόσο λόγω τής στενότητας χώρου πολλές



59



60

59, 60. Στοιμωσάτες-ράφια και κινητά έπιπλα με εύαισθησια λεπτουργημένα.

61. Έσωτερικό σπιτιού όπως λειτουργεί και σήμερα.

49. Α. Χατζημιχάλη, *op. cit.*, 156-170 (έπιπλα του σκυριανού σπιτιού).

50. Α. Χατζημιχάλη, *op. cit.*, 48-49 (ἀναφέρεται στην λήψη του σπιτιού της Σκύρου). Ξ. Αντωνιάδης, *op. cit.*, 1969, (έμμετρα περιγραφή της αλήνης του σπιτιού).

61. Η Αγγελική Χατζημιχάλη (*op. cit.*, 18), παραλληλίζει το σκυριανό σπίτι (αλή-σπίτι και άπο-ρέβια-σοφά) με την αρχαία ελληνική ατοκία, πρόσωπο, μέγαρο, όπισθοδόμος (Χρ. Τσούντας, *Ιστορία της Αρχαίας Ελληνικής Τέχνης*, 1928, 5).

62. Πατάσο λάνη της στενότητας χώρου πολλές

φορές υφασμάζεται και ή πεζούλα της αλήνης τότε ά μικρές της χώρος γίνεται ένα με το δρόμο (Χ. Αρναούτογλου, "L'architecture traditionnelle à Skyros", 77).

53. Χ. Αρναούτογλου, «Σκύρος. Η μορφή του παραδοσιακού οικισμού και της κατοικίας σέ συνδυασμό με τό είδος και τήν όργάνωση της ζωής», *Ζυγός*, 15-17 (1975), 138.

54. Ευχαριστώ τούς κατοίκους του νησιού για τή βοήθεια πού μου πρόσφεραν. Ίδιαίτερα άπευθύνω εύχαριστίες στόν παπα-Κωνσταντή Μαυρογιώργη, τό σεβαστό ίερωγό τής Αρχοντοπανηγύς και στόν Γιώργο Εύσταθιου για τίς πλούσιες πληροφορίες τους. Άν μιá προσπάθεια πνευματική για νά ευοδωθεί θέλει και άγάπη για τό άντικείμενό της, τότε πρέπει νά ευχαριστήσω θερμά τούς καθηγητές μου Pierre Joly και Paul Henri Stahl, τόν Ξενοφώντα Αντωνιάδη και τό Θεόδωρο Σκούρα, πού στήθηκαν πολύτιμοί άρωγοί στήν προσπάθειά μου, με τό λόγο τους ή με τό τεκμηριωμένο και ένημερωμένο γραπτό τους έργο.

αυτά τό άντικείμενα άποτελούν τήν αλήνη του σπιτιού (είκ. 62, 63), και δίνουν τήν έντύπωση ότι είναι αναπόσπαστα μέλη του έσωτερικού χώρου⁵⁰.

Σ' ένα πρότυπο παραδοσιακό σκυριανό σπίτι αναπόσπαστο μέλος του έσωτερικού χώρου είναι ή μικρή αλήη στήν πρόσωση (είκ. 64, 66, 67). Χαμηλό πεζούλι, ή *πεζούλα* ή *δροσοπεζούλα*, ύψους περίπου 35 εκ., διαγράφει τό σύνορο τής αλήης από τό δρόμο και δένει τόν ύπαίθριο αυτόν «πρόδρομο»⁵¹ με τό σπίτι χωρίς νά τό άπομονώνει από τό δρόμο και τή γειτονιά⁵². Στήν αλήη βρίσκεται ό φούρνος, τό *παράσπιτο*, μικρή άποθήκη, και ό χώρος ύγιεινής, άν υπάρχουν (είκ. 68-71). Έδώ βλέπει ή έξώπορτα και από εδώ παίρνει φώς και άέρα τό σπίτι ως τόν *άποκρέβατο*, άν δέν υπάρχει άλλο άνοιγμα εκεί. Τό ήπιο και ξερό κλίμα μετέτρεψε τόν ύπαίθριο αυτόν ιδιωτικό χώρο σέ χώρο πολλαπλών λειτουργιών, πού μεταφέρονται από τό έσωτερικό του σπιτιού, καθώς και σέ χώρο κοινωνικών επαφών. Συχνά, σέ στιγμές οικογενειακής χαρής, ή γιορτή περνά από τό μικρό σπίτι στήν αλήη και στό δρόμο, για ν' άγκαλιάσει τά γειτονικά σπίτια πού δέχονται ένα μέρος από τούς καλεσμένους⁵³. Καθώς ό έσωτερικός χώρος ταυτίζεται με τόν έξωτερικό, γίνεται άνπλητό ότι τό σκυριανό σπίτι δέ στέκει σάν μονάδα. Ζεί, πάλλεται και λειτουργεί μονάχα μέσα στό οικιστικό και κοινωνικό σύνολο⁵⁴.



61



62



63



64

65



62. Έσωτερικό σπιτιού στην Ἀρχοντογειτονία. (εἰκ. 29). Τό ράφι πού ἀγκαλιάζει τό σπιτί στό ὕψος τοῦ μπουλμέ δέχεται πορσελάνες, φαγιάνς καί κρύσταλλα, ἐνῶ ἀπό κάτω κρεμοῦν βαρύτερα σκεύη, πάτα μπρούτζινα - ταβάδες καί σινιά. Ὅλα αὐτά τά ἀντικείμενα εἶναι ἡ ἀλώνη τοῦ σπιτιοῦ.

63. Ἐσωτερικό - ἡ ἀλώνη. Σήμερα στό περισσότερο σκυριανά νοικοκυριά ἡ ἀλώνη ἔχει μόνο διακοσμητικό χαρακτήρα, παλιά ὅμως ἦταν σκεύη πού τά χρησιμοποιοῦσαν καθημερινά.

64. Δρόμος κι αὐλή μέ φουῖρνο στή συνοικία τῶν γεωργῶν.

66





67



68

65. Διακοσμητική λεπτομέρεια στον μπουλμέ.

66. Ἡ δροσπεζούλα-σύνορο αὐλῆς καὶ δρόμου.

67. Αὐλή. Ἡ κλίση τοῦ ἐδάφους δίνει τὴ λύση τῆς ὑπερυψωμένης αὐλῆς καὶ ἀπὸ κάτω τὸ μικρὸ παράσπιτο ἐκμεταλλεύεται λειτουργικά τὸ χῶρο.

68. Ἡ αὐλή με φούρνο καὶ δροσπεζούλα.

69. Δρόμος κι αὐλή.

70, 71. Ὁ φούρνος στὸ μικρὸ χῶρο τῆς αὐλῆς.



69



70



71

ΒΙΒΛΙΟΓΡΑΦΙΑ

- Αντωνιάδης, Ξ., «Ο Φιλικός Μανουήλ Βερνάρδος», *Αρχαίο Εύβοϊκῶν Μελετῶν*, τόμ. ΙΕ', Αθήνα 1969 (ανάτυπο)
Ἡ Σκύρος καὶ ἡ Θάλασσα, Αθήνα 1967.
Ἡ Σκύρος στοὺς Περηγητὲς καὶ Γεωγράφους, 1400-1900, Ἑταιρεία Εὐβοϊκῶν Σπουδῶν, Αθήνα 1977.
 Αρναούτογλου, Χ., *Architecture traditionnelle à Skyros*, Ε.Ν.Σ.Β.Α. διπλωματική ἐργασία, Παρίσι 1973
 «Σκύρος», *Ζυγός*, 15-17(1975), 138.
 «Θέλεις νά κάνεις χάρισμα, κάνε μίαν ἐκκλησία», *Σκυριανὰ Νέα*, 8(1977).
 Ἀτέσης, Β., *Ἱστορία τῆς Ἐκκλησίας τῆς Σκύρου*, Ἑταιρεία Εὐβοϊκῶν Σπουδῶν, Αθήνα 1961.
 Βαμβακερίδης, Ε., «Λαογραφικὲς Σελίδες», *Σκυριανὰ Νέα*, 38(1979), 6.
 Βασιλειάδης, Δ., *Εἰσαγωγή στὴν αἰγαιοπελαγίτικη λαϊκὴ ἀρχιτεκτονικὴ*, Αθήνα 1955.
Θεώρηση τῆς αἰγαιοπελαγίτικης ἀρχιτεκτονικῆς ὑπὸ ἀνήσυχη ὀπτικῆ γωνία, Αθήνα 1972.
 Δέφνερ, Μ., «Ἀρχαία ὀχύρωση τῆς Πόλεως Σκύρου», *Αρχαιολογικὴ Ἐφημερίς*, 1925-26/1929.
 Dusat, E., *Leçons des îles*, 1966.
 Θεοχάρης, Δ., «Ἐκ τῆς προϊστορίας τῆς Εὐβοίας καὶ τῆς Σκύρου», *Αρχαίον Εὐβοϊκῶν Μελετῶν*, Αθήνα 1959.
 Θηβαῖος, Χ., *Ἑλληνικὸν Γεωργικὸν Δίκαιον*, τόμ. Α', Αθήνα 1948.
 Θουκυδίδης, *Ἱστορία*, Α, 98.
 Κωνσταντινίδης, Μ., *Ἡ Νῆσος Σκύρος*, Αθήνα 1901.
 Μελέτης, Ι., «Ἡ Γεωλογία τῆς Νήσου Σκύρου», Αθήνα 1974. (Ἀνάτυπο ἀπὸ τὸ *Δελτίο Ἑλληνικῆς Γεωλογικῆς Ἑταιρείας*, τόμ. Χ, τεύχ. 2, 1973).
 Παπαγεωργίου, Δ., *Ἱστορία τῆς Σκύρου*, Πάτρα 1909.
 Πέρδικα, Ν., *Σκύρος*, Αθήνα 1940.
 Σακελλαρίου, Μ., *Ἱστορία τοῦ Ἑλληνικοῦ Ἔθνους*, τόμ. Α', Αθήνα 1970.
 Σιμόπουλος, Κ., *Ξῆνοι Ταξιδιώτες στὴν Ἑλλάδα, 333-1700 μ.Χ.*, Αθήνα 1972.
 Σκούρας, Θ., *Υπόσαφες καὶ σπηλαιώδεις ἐκκλησιᾶς στὴ Σκύρα*, Σκυριανὴ Βιβλιοθήκη, Αθήνα 1979.
 Στράβων, *Γεωγραφικά*.
 Τζελέπης, Π. Ν., *Λαϊκὴ Ἑλληνικὴ Ἀρχιτεκτονικὴ*, Αθήνα 1971.
 Τσοῦντας, Χρ., *Ἱστορία τῆς Ἀρχαίας Ἑλληνικῆς Τέχνης*, 1928.
 Χατζημιχάλη, Α., *Ἑλληνικὴ Λαϊκὴ Τέχνη, Σκύρος*, Αθήνα 1925.

ΓΛΩΣΣΑΡΙ

άλωνη ἢ ἀλούνη	— τὰ σκεύη ποῦ ὑπάρχουν στὰ ράφια καὶ στοὺς τοίχους.	ξύπορτο	— κοντύτερο φύλλο τῆς ἐξώθυρας, ἀνεξάρτητο ἀπὸ τὸ κυρίως φύλλο, περίπου 1 μ. ψηλὸ μὲ σκαλισματα.
ἀποκρέβατος ἢ ἀποκρέβατες	— χώρος κάτω ἀπὸ τὸ σοφά.	παράσπιτο	— βοηθητικὸ κτίσμα.
ἀσβεστώτριες	— γυναικὲς ποῦ εἶχαν σάν ἐπάγγελμα τὸ ἀσβέ-στωμα.	πατούρα	— ἐσοχὴ τοῦ τοίχου γιὰ ν' ἀκουμποῦν τὰ δοκάρια
ἀσκατζιές	— τὰ ξύλινα ράφια τοῦ τζακιοῦ.	ρίχτης	— ὑδρορροή τῆς στέγης
δροσπεζούλα		ριγλωσσά	— ἰδιόμορφο τελείωμα τοῦ τοίχου γύρω ἀπὸ τὸ λιακό
ἢ πεζούλα	— χαμηλὸ πεζούλι τῆς αὐλῆς.	σαμάκι ἢ	
κατούνα	— ἀχυρώνας (χτίζεται ὅπως τὰ σπίτια).	σαμάτσι	— λεπτὰ ξερά καλάμια μὲ φύλλα ἢ βουῦρλα ἢ κλαδιά λυγαριᾶς
κολυπτές	— σκέπασμα τῆς καπνοδόχου, τὸ κολλάρο.	σκατζίδι	— τὸ πρῶτο ράφι τοῦ τζακιοῦ.
κομμός	— ξερά φύκια	σκέπασση	— ὄροφή
κονάκι	— ἀγροτικὴ κατοικία	σοφάς ἢ σφάς	— ὁ χώρος τοῦ ὕπνου πάνω ἀπὸ τὸν ἀποκρέβατο
κοντάρια	— τὰ δοκάρια τῆς ὀροφῆς	σταμνοστάτης	— εἰδικὸ ξύλινο ἐπιπλο γιὰ τὶς σταμνες, συνήθως ἐντοιχισμένο
κορφάρι	— κεντρικὴ χονδρὴ δοκὸς τῆς σκεπῆς	στύλος	— ξύλινη κολόνα στὴ μέση τοῦ σοφᾶ στηρίζει τὸ κορφάρι.
κόρδα	— ξύλινο λεπτὸ δοκάρι τοποθετημένο ἀπὸ ἄνοιγμα τοῦ σοφᾶ	τριπόδι	— τραπέζι χαμηλὸ μὲ τέσσερα πόδια
κοχύλια	— πολὺ μικρὲς πέτρες ποῦ τὶς χρησιμοποιοῦσαν στὴν τοιχοποιία	φρυδάκι ἢ	
λιακός	— δῶμα	φρυδάτσι	— λεπτὴ γραμμὴ ἀπὸ μελάγκι στὴ βάση τοῦ σπιτιοῦ ἐξωτερικᾶ.
μάνες	— τὰ χοντρά καλάμια τῆς σκεπῆς	φ'γοῦ	— τὸ τζάκι.
μελάγκι	— χῶμα μὲ ἀργιλικὰ συστατικὰ καὶ στεγανωτικὲς ιδιότητες ἔχει χρῶμα φαιογάλανο.		
μπουλμές	— τὸ ξύλινο λεπτοῦργημένο διαχώρισμα.		

ΦΩΤΟΓΡΑΦΙΕΣ

Γ Σκουρογιάννης

ΣΧΕΔΙΑ

Χρυσουγὴ Ἀρναούτογλου