

Πανεπιστήμιο Θεσσαλίας
Τμήμα Λογιστικής & Χρηματοοικονομικής
Τίτλος μαθήματος «**ΕΤΑΙΡΙΚΗ ΔΙΑΚΥΒΕΡΝΗΣΗ & ΕΤΑΙΡΙΚΗ
ΚΟΙΝΩΝΙΚΗ ΕΥΘΥΝΗ**»

Διδάσκων: Δρ Βούρος Παναγιώτης

Θεματική Ενότητα 3: Εταιρική Κοινωνική Ευθύνη –Βιβλιογραφική Επισκόπηση (Αρχές, Πρακτικές, Πρότυπα, Εννοιολογική Προσέγγιση της Λογοδοσίας Δείκτες Λογοδοσίας Συμμετοχικότητα Ενδιαφερόμενων Ομάδων & Ανάλυση Ουσιαστικότητας επιχειρήσεων ή οργανισμών κ.α.)

Τίτλος διάλεξης: ΠΕΡΙΒΑΛΛΟΝΤΙΚΗ ΔΙΑΧΕΙΡΙΣΗ ΣΤΟ
ΣΥΓΧΡΟΝΟ ΕΠΙΧΕΙΡΗΜΑΤΙΚΟ ΚΟΣΜΟ-ΤΑΣΕΙΣ &
ΠΡΟΟΠΤΙΚΕΣ

ΥΦΙΣΤΑΜΕΝΟ ΠΛΑΙΣΙΟ

Η Βιώσιμη επιχειρηματικότητα στο σύγχρονο κόσμο υλοποιείται στη βάση δύο αξόνων:

- Της κανονιστικής εφαρμοστικής πολιτικής & επιπροσθέτως
- Της εθελοντικής πρακτικής που βασίζεται
 - Είτε στην κουλτούρα των καθοδηγητών της εκάστοτε εταιρικής πολιτικής και διακυβέρνησης
 - Είτε στις επιταγές του διεθνούς επιχειρηματικού περιβάλλοντος όπως αυτές διαμορφώνονται προκειμένου να εξυπηρετήσουν τα θέλω των ενδιαφερόμενων μερών.

ΜΕΛΕΤΕΣ ΠΕΡΙΒΑΛΛΟΝΤΙΚΩΝ ΕΠΙΠΤΩΣΕΩΝ (ΜΠΕ)

Στο πλαίσιο των αρχών της βιώσιμης ανάπτυξης απαιτούνται τα κατάλληλα εργαλεία που θα επιτρέψουν να εκτιμηθούν οι συνέπειες που προκαλούν έργα και δραστηριότητες στο περιβάλλον. Ως ίσως το σημαντικότερο σε επίπεδο ΕΕ έχει ορισθεί η ΜΠΕ με βάση την οποία εγκρίνονται οι όροι και οι προϋποθέσεις για τη κατασκευή και λειτουργία των έργων και των δραστηριοτήτων.

Στη βάση των σύγχρονων εξελίξεων και απαιτήσεων συμμόρφωσης των επιχειρήσεων, οι προδιαγραφές εκπόνησης των ΜΠΕ λαμβάνουν πλέον υπόψη τους την εφαρμογή και εθελοντικών εργαλείων εκ μέρους τους, όπως τα συστήματα περιβαλλοντικής διαχείρισης EMAS & ISO 14001. Η εφαρμογή των συγκεκριμένων συστημάτων από τις ελληνικές επιχειρήσεις δύναται να λειτουργήσει ως κίνητρο καθώς επιτρέπει λιγότερη γραφειοκρατία ελέγχου καθώς και μεγαλύτερη διάρκεια ισχύος της έγκρισης των περιβαλλοντικών όρων που τίθενται.

EUROPEAN DIRECTIVES 2013/34/EU AND 2014/95/EU (CSR INITIATIVES) & N. 4403/2016 OF GREEK LAW

Τα τελευταία χρόνια, οι επιχειρήσεις συναντούν τεράστιο αριθμό οικονομικών, κοινωνικών και περιβαλλοντικών ζητημάτων. Προκειμένου να βρεθεί μια ισορροπία μεταξύ τους, θεωρείται χρήσιμο να καθοριστούν οι κίνδυνοι μαζί με τα μέτρα που κάθε εταιρεία πρέπει να λάβει και να δημοσιεύσει τις απαραίτητες μη χρηματοοικονομικές πληροφορίες, υπό την εποπτεία της Ευρωπαϊκής Ένωσης και ειδικότερα σύμφωνα με την Ευρωπαϊκή Ένωση Οδηγίες 2013/34 / ΕΕ και 2014/95 / ΕΕ (Πρωτοβουλίες ΕΚΕ).



Πρόσφατα, το 2014, εισήχθη η Οδηγία 2014/95 / ΕΕ της ΕΕ και απαιτεί βασικά από εταιρείες, με συγκεκριμένα λειτουργικά χαρακτηριστικά, να υποβάλλουν εκθέσεις σχετικά με τη μη χρηματοοικονομική τους απόδοση.

Η οδηγία 2014/95 / ΕΕ, η οποία έχει θεωρηθεί ως ιστορικό βήμα προόδου, αφορά την αναφορά εταιρικών μη χρηματοοικονομικών πληροφοριών και πρέπει να διαφοροποιείται από την οικονομική αναφορά.

Οι οικονομικές εκθέσεις ως γνωστόν περιλαμβάνουν τον ισολογισμό, τις ταμειακές ροές και άλλες σχετικές πληροφορίες, ενώ η οδηγία 2014/95 / ΕΕ περιλαμβάνει τις πληροφορίες κοινωνικής, περιβαλλοντικής και ανθρωπίνων δικαιωμάτων της εταιρείας (Catelle, 2018).

Η πιο σημαντική πτυχή της οδηγίας είναι ότι καθιστά υποχρεωτική για τις επιχειρήσεις να αναφέρουν μεγαλύτερα κομμάτια του επιχειρηματικού τους μοντέλου, την πολιτική και τους λειτουργικούς κινδύνους, κάτι πολύ πιο διαφορετικό και λεπτομερές σε σχέση με την αναφορά ΕΚΕ, όπου μόνο περιβαλλοντικά, κοινωνικά και υπάλληλοι έχουν σημασία ως προς την εθελοντική δημοσιοποίηση. (Gergely & Sorensen, 2015)

Η οδηγία αποτελεί ένα μεγάλο και καινοτόμο βήμα προς τη νομοθεσία της ΕΕ, διότι πριν από αυτό έχει δοθεί πολύ λίγη προσοχή στην αποκάλυψη μη χρηματοοικονομικών πληροφοριών, καθώς δεν ήταν υποχρεωτική για τις επιχειρήσεις. (Gergely & Sorensen, 2015)



Ένα άλλο στοιχείο αυτής της οδηγίας είναι ότι προτείνει εταιρείες με μέσο αριθμό εργαζομένων 500, να περιλαμβάνουν μη χρηματοοικονομικές πληροφορίες σχετικά με την ανάπτυξη, την απόδοση και τη θέση της εταιρείας καθώς και τις επιπτώσεις της δραστηριότητάς της. Επιπλέον, αναφέρονται περιβαλλοντικά, κοινωνικά θέματα, θέματα εργαζομένων και δωροδοκίας, ανθρώπινα δικαιώματα και καταπολέμηση της διαφθοράς (Συμβούλιο της Ευρωπαϊκής Ένωσης 2014).

Ο κύριος στόχος της οδηγίας 2014/95 / ΕΕ είναι η ενίσχυση της διαφάνειας, της σημασίας και της συνοχής των μη χρηματοοικονομικών πληροφοριών. Σύμφωνα με το άρθρο 4 της οδηγίας, θα πρέπει να ληφθούν νομοθετικά και διοικητικά μέτρα από τα κράτη μέλη προκειμένου να ενισχυθεί ο ρόλος της επιχείρησής τους (Lament, 2015).

Στο πλαίσιο της ενσωμάτωσης της ανωτέρω οδηγίας σε κάθε Ευρωπαϊκή χώρα οι επιχειρήσεις που είναι εγκατεστημένες ή λειτουργούν στην Ελλάδα υποχρεούνται να ακολουθούν την Οδηγία της ΕΕ 4403/2016.

Η αποκάλυψη των ανωτέρω πληροφοριών σχετικά με τον τρόπο λειτουργίας τους και τη διαχείριση κοινωνικών και περιβαλλοντικών προκλήσεων βοηθά τους επενδυτές, τους καταναλωτές, τους υπεύθυνους χάραξης πολιτικής και άλλους ενδιαφερόμενους να αξιολογήσουν τη μη χρηματοοικονομική απόδοση των μεγάλων εταιρειών και ενθαρρύνει αυτές τις εταιρείες να αναπτύξουν μια υπεύθυνη προσέγγιση στις επιχειρήσεις (Ευρωπαϊκή Επιτροπή, 2018).



Ένα από τα κύρια ζητήματα σχετικά με την αναφορά μη χρηματοοικονομικών πληροφοριών, ήταν η ανακρίβεια των παρουσιαζόμενων δεδομένων, η οποία οφείλεται στο υφιστάμενο κανονιστικό κενό. Σύμφωνα με αυτό το ζήτημα, η ΕΕ έκανε μια βαθιά έρευνα σχετικά με την αναφορά ακριβών πληροφοριών σχετικά με μη χρηματοοικονομικές εκθέσεις. Η οδηγία 2014/95 / ΕΕ ήταν η λύση σε αυτό το πρόβλημα, αν και εφαρμόστηκε μόνο σε μεγάλες οντότητες με περισσότερους από 500 υπαλλήλους. (Lament, 2018) Η οδηγία 2014/95 / ΕΕ είναι τροποποίηση της προηγούμενης οδηγίας 2013/34 / ΕΕ.

Αυτή η ταχεία μετάβαση από τη μία οδηγία στην άλλη έφερε, ως αποτέλεσμα, την παραβίαση από πολλά κράτη μέλη υποχρεωτικών απαιτήσεων υποβολής εκθέσεων και μόνο ο αριθμός 2.000 εταιρειών (<10% των μεγαλύτερων εταιρειών της ΕΕ) κατάφερε να αποκαλύψει μη χρηματοοικονομικές πληροφορίες . Αυτή η διαφορά μεταξύ του στυλ αναφοράς και των υποχρεωτικών πληροφοριών που πρέπει να περιλαμβάνουν οι επιχειρήσεις, οδήγησε σε μεγάλη ποικιλομορφία και συνεπώς περιορισμένη συγκρισιμότητα μεταξύ των αναφορών. (Catelle, 2018)



Η οδηγία 2014/95 / ΕΕ αποτελεί το επόμενο βήμα για την υποβολή εκθέσεων ΕΚΕ στην Ευρώπη, καθώς αναγκάζει τις μεγάλες εταιρείες να αναφέρουν μη χρηματοοικονομικές πληροφορίες και εφαρμόζει ένα κοινό πρότυπο για αυτές τις οντότητες στο πλαίσιο αναφοράς. Μια άλλη σημαντική πτυχή της οδηγίας είναι ότι έμμεσα αναγκάζει τις εταιρείες να επανεξετάσουν τις ενέργειές τους και, ως εκ τούτου, τις δημοσιεύουν στην έκθεση.

Ως αποτέλεσμα, οι επιχειρήσεις πρέπει να ανακαλύψουν νέους και βιώσιμους τρόπους άσκησης. (Ogreaan, 2017) Ο ελληνικός νόμος για τις μη χρηματοοικονομικές εκθέσεις εφαρμόζεται σύμφωνα με τον νόμο 4403/2016 και ευθυγραμμίζεται με τις οδηγίες της ΕΕ 2014/34 / ΕΕ και 2014/95 / ΕΕ. Οι ελληνικές εταιρείες θα πρέπει να υιοθετήσουν αυτόν τον νόμο και να παρουσιάσουν μη οικονομικές καταστάσεις, προκειμένου να εκπληρώσουν τις υποχρεώσεις τους (Daliotou, 2017).

ΥΠΟΧΡΕΩΤΙΚΕΣ ΣΥΜΜΟΡΦΩΣΗΣ ΓΙΑ ΤΗΝ ΕΛΛΑΔΑ ΕΠΙΧΕΙΡΗΣΕΙΣ

ΠΟΙΕΣ ΕΠΙΧΕΙΡΗΣΕΙΣ ΑΦΟΡΑ

Η επιχειρηματική κοινότητα καλείται σήμερα να ανταποκριθεί στην πρόσκληση της εναρμόνισης που θέτουν οι παραπάνω Οδηγίες με ορίζοντα την 30η Σεπτεμβρίου 2017, όπου μια μεγάλη ομάδα επιχειρήσεων:

Εισηγμένες Εταιρίες:

- Εταιρίες με προσωπικό **άνω των 500 ατόμων**,
- Εταιρίες με προσωπικό **έως 500 άτομα**
- **Θυγατρικές Εταιρίες** στην Ελλάδα **εισηγμένων επιχειρήσεων στη χώρα προέλευσης**

Μη Εισηγμένες Εταιρίες:

- **Μεγάλες** με Μ.Ο απασχολούμενων μεγαλύτερο των **250 ατόμων** και κύκλο εργασιών μεγαλύτερο των 40.000.000,
- **Μεσαίες** με Μ.Ο απασχολούμενων **50-249 ατόμων** και κύκλο εργασιών από 8.000.000 έως και 39.999.999 και
- **Μικρές** με Μ.Ο. απασχολούμενων **10-49 ατόμων** και κύκλο εργασιών από 700.000 έως 7.999.999

BUSINESS MODEL
POLICY OF DUE DILIGENCE
POLICY RESULTS
POLICY & MANAGEMENT OF DANGER
FI & NFI
ENVIRONMENTAL ISSUES
SOCIAL & WORKPLACE ISSUES
RESPECT OF HUMAN RIGHTS
ANTICORRUPTION & BRIBERY
ISSUES OF SUPPLY CHAIN

Table 1: Evaluation Criteria

- **Επιχειρηματικό μοντέλο:** Το επιχειρηματικό μοντέλο περιγράφει πώς μια οντότητα δημιουργεί και διατηρεί την αξία της, μέσω των προϊόντων ή των υπηρεσιών της μακροπρόθεσμα. Επιπλέον, οι οντότητες μπορούν να παρουσιάσουν το επιχειρηματικό περιβάλλον, την οργάνωση και τη δομή τους, τις αγορές στις οποίες αναλαμβάνουν δράση και τους στόχους τους.
- **Η πολιτική επιμέλειας:** Είναι ευρέως γνωστό ότι οι πολιτικές δέουσας επιμέλειας, οι οποίες αναλαμβάνονται από εταιρείες, στοχεύουν στη διασφάλιση της υποστήριξης ενός πολύ ειδικού στόχου. Αυτός ο στόχος μπορεί να είναι για τον εντοπισμό, την πρόληψη και τον μετριασμό των υφιστάμενων και πιθανών δυσμενών επιπτώσεων.
- **Αποτελέσματα πολιτικής:** Τα αποτελέσματα της πολιτικής μπορούν να παρέχουν χρήσιμες πληροφορίες, όπως για τα ισχυρά και τα ευάλωτα μέρη μιας οντότητας. Η μη οικονομική έκθεση θα πρέπει να αντικατοπτρίζει τα αποτελέσματα των εργασιών και των δραστηριοτήτων της εταιρείας. Η αναθεώρηση των αποτελεσμάτων θα πρέπει να περιλαμβάνει σχετικές αναφορές, σχετικά με τους μη χρηματοοικονομικούς δείκτες.
- **Πολιτική και διαχείριση των κινδύνων:** Οι οντότητες οφείλουν να παρουσιάσουν μια δίκαιη, συνδετική και ολοκληρωμένη περιγραφή των πιο σοβαρών κινδύνων που πρέπει να αντιμετωπίσουν, μαζί με μια σαφή εξήγηση του τρόπου με τον οποίο χειρίζονται αυτούς τους κινδύνους και επίσης τον τρόπο με τον οποίο μετριοούνται.
- **Χρηματοοικονομικοί και μη χρηματοοικονομικοί δείκτες:** Οι οντότητες μπορούν να παρουσιάσουν έναν συνδυασμό γενικών χρηματοοικονομικών και μη χρηματοοικονομικών πληροφοριών, σύμφωνα με την κατάσταση όσον αφορά τους στρατηγικούς τους στόχους, που παρουσιάζονται στην έκθεση μη χρηματοοικονομικών πληροφοριών.

- **Περιβαλλοντικά ζητήματα:** Η οντότητα πρέπει να παρέχει πληροφορίες σχετικά με την πρόληψη και τον έλεγχο της ρύπανσης, τις περιβαλλοντικές συνέπειες από τη χρήση ενέργειας, τις άμεσες και έμμεσες εκπομπές στην ατμόσφαιρα, την προστασία της βιοποικιλότητας, τους υδρόβιους πόρους και τη διαχείριση των αποβλήτων.
- **Θέματα κοινωνικού και εργασιακού χώρου:** Οι οντότητες πρέπει να παρέχουν πληροφορίες σχετικά με κοινωνικά και εργασιακά θέματα. Επιπλέον, οι εταιρείες οφείλουν να αναφέρονται σε θέματα όπως η ανομοιότητα των φύλων και η ίση μεταχείριση στον χώρο εργασίας.
- **Σεβασμός στα Ανθρώπινα Δικαιώματα:** Οι πληροφορίες που μπορεί να παρέχει μια οντότητα μπορεί να αφορούν τα δικαιώματα των εργαζομένων, τις μικρές ή μεγάλες κοινότητες που ασχολούνται με τις δραστηριότητες της εταιρείας. Οφείλουν επίσης να καταστρέψουν τη βία και τα ανθρώπινα δικαιώματα.
- **Κατά της διαφθοράς και της δωροδοκίας:** Οι οντότητες αναμένεται να παρέχουν πληροφορίες σχετικά με τον τρόπο με τον οποίο χειρίζονται την καταπολέμηση της διαφθοράς και τη δωροδοκία. Επίσης, μπορούν, εξηγώντας πώς αξιολογούν την καταπολέμηση της διαφθοράς και της δωροδοκίας, να λάβουν μέτρα για την πρόληψη ή τον μετριασμό αυτών των εχθρικών επιπτώσεων.
- **Ζητήματα εφοδιαστικής αλυσίδας:** Οι οντότητες οφείλουν να παρουσιάζουν υλικό σχετικά με ζητήματα της αλυσίδας εφοδιασμού που ενδέχεται να έχουν σημαντικές συνέπειες στην ανάπτυξη, την απόδοση και τη θέση τους.



ΕΘΕΛΟΝΤΙΚΑ ΠΛΑΙΣΙΑ ΒΙΩΣΙΜΗΣ ΕΠΙΧΕΙΡΗΜΑΤΙΚΟΤΗΤΑΣ

ΕΤΑΙΡΙΚΗ ΚΟΙΝΩΝΙΚΗ ΕΥΘΥΝΗ (ΕΚΕ-CSR)

Έχει γίνει πολύ συζήτηση σχετικά με τις ευθύνες των επιχειρήσεων. Η οικονομική παραγωγικότητα επηρεάζει την ποιότητα ζωής μιας κοινωνίας και άλλους κοινωνικούς, πολιτικούς και περιβαλλοντικούς παράγοντες. Αυτό είναι όπου η Εταιρική Κοινωνική Ευθύνη συνδέεται και συμβάλλει σε μια πιο ισορροπημένη κατάσταση, συμπεριλαμβανομένων όλων των παραπάνω τομέων (Cragg, Schwartz & Weitzner, 2009). Ο όρος CSR έχει γίνει όλο και πιο κοινός στον επιχειρηματικό κόσμο τις τελευταίες δεκαετίες. Ωστόσο, γνωρίζει κανείς τι είναι η ΕΚΕ ή ποιος είναι ο ακριβής ορισμός της ΕΚΕ; Προφανώς, δεν υπάρχει καθιερωμένος ορισμός για την ΕΚΕ.

Ο Διεθνής Οργανισμός Τυποποίησης (ISO) έχει δηλώσει, ότι η ΕΚΕ είναι μια έννοια που είναι δύσκολο να εξηγηθεί και για αυτόν τον λόγο, δεν υπάρχει συγκεκριμένος ορισμός για να το προσδιορίσει (Schwartz, 2011). Σύμφωνα με την Ευρωπαϊκή Επιτροπή, η Εταιρική Κοινωνική Ευθύνη (ΕΚΕ) αναφέρεται σε εταιρείες που αναλαμβάνουν την ευθύνη για τον αντίκτυπό τους στην κοινωνία. Η Ευρωπαϊκή Επιτροπή πιστεύει ότι η ΕΚΕ είναι σημαντική για τη βιωσιμότητα, την ανταγωνιστικότητα και την καινοτομία των επιχειρήσεων της ΕΕ και της οικονομίας της ΕΕ. Προσφέρει οφέλη για τη διαχείριση κινδύνων, την εξοικονόμηση κόστους, την πρόσβαση στο κεφάλαιο, τις σχέσεις με τους πελάτες και τη διαχείριση ανθρώπινων πόρων »(Ευρωπαϊκή Επιτροπή, 2018α).

Η εταιρική κοινωνική ευθύνη σημαίνει παροχή αξίας στις αμοιβαία αξιόπιστες σχέσεις που υπάρχουν μεταξύ των επιχειρήσεων, των ομάδων ενδιαφερομένων, του οικονομικού συστήματος και της κοινωνίας στην οποία υπάρχουν. Είναι ένας διαμεσολαβητής μεταξύ της επιχείρησης και της κοινωνίας και ο τρόπος συζήτησης των υποχρεώσεών τους, ένας τρόπος να λύσεις για το πώς μπορούν να εκπληρωθούν αυτές οι υποχρεώσεις και πιο απλά, η ΕΚΕ αντιμετωπίζει τη σύνδεση μιας εταιρείας με τα ενδιαφερόμενα μέρη της (Werther & Chandler, 2011).



Στη σημερινή αγορά:

- οι πελάτες θέλουν να αγοράσουν προϊόντα από εταιρείες και επιχειρήσεις που εμπιστεύονται,
- οι προμηθευτές θέλουν να έχουν τις καλύτερες επιχειρηματικές σχέσεις με εταιρείες στις οποίες μπορούν να βασίζονται,
- οι εργαζόμενοι θέλουν να εργαστούν για μια εταιρεία που κάνει το καλύτερο που μπορεί και έχουν σεβασμό γι 'αυτήν και
- οι ΜΚΟ θέλουν να συνεργαστούν με εταιρείες που έχουν τους ίδιους στόχους.

Όλοι αυτοί είναι οι λόγοι για τους οποίους η ΕΚΕ είναι σημαντική επειδή επηρεάζει τις δραστηριότητες των περισσότερων εταιρειών (Werther & Chandler, 2011).

Ορισμένες από τις πρωτοβουλίες ΕΚΕ, όπως η διαχείριση του περιβαλλοντικού, κοινωνικού και οικονομικού κόστους παραγωγής αποτελούν ουσιαστικό μέρος της ανταπόκρισης του ιδιωτικού τομέα. Ένα σημαντικό, επίσης, στοιχείο της ΕΚΕ είναι η διαχείριση των οικονομικών επιπτώσεων των επιχειρήσεων και εκτός από αυτό είναι μια ευκαιρία να διασφαλιστεί η ανταγωνιστικότητα και η κερδοφορία μιας εταιρείας (Canada Industry, 2014).

Με μη χρηματοοικονομικές αναφορές, σημαντικές πληροφορίες και οι κύριοι στόχοι μιας εταιρείας μπορούν να είναι προσβάσιμες στην κοινότητα και ιδιαίτερα σε πολλούς ενδιαφερόμενους, προκειμένου να έχουν μια σαφέστερη άποψη για περιβαλλοντικά και κοινωνικά θέματα. Επίσης, οι μη χρηματοοικονομικές αναφορές μπορούν να ενισχύσουν την παραγωγικότητα και την αποδοτικότητα μιας εταιρείας, καθώς οι μη χρηματοοικονομικές πληροφορίες οδηγούν σε οικονομική βελτίωση και για το λόγο αυτό, οι περισσότερες μεγάλες επιχειρήσεις πραγματοποιούν μη χρηματοοικονομικές εκθέσεις (Ernst & Young & Boston College Center 2014).

123RF



123RF



RESOURCES



SINCERITY

SUSTAINABILITY



GOAL

123RF

RESPONSIBILITY



LONG TERM

123RF



123RF



Επένδυση και ανάλυση ESG (Environmental, Social, and Governance)

Το Chartered Financial Analyst (CFA) Institute έχει εισάγει την οικονομική ανάλυση των περιβαλλοντικών, κοινωνικών και παραγόντων εταιρικής διακυβέρνησης (ESG). Η ανάλυση ESG έχει γίνει όλο και πιο σημαντικό μέρος της επενδυτικής διαδικασίας. Οι επενδυτές ενσωματώνουν δεδομένα ESG στην επενδυτική διαδικασία για να αποκτήσουν πληρέστερη κατανόηση των εταιρειών στις οποίες επενδύουν.

ESG σημαίνει Περιβάλλον, Κοινωνία και Διακυβέρνηση. Οι επενδυτές εφαρμόζουν όλο και περισσότερο αυτούς τους μη χρηματοοικονομικούς παράγοντες ως μέρος της διαδικασίας ανάλυσής τους για τον εντοπισμό σημαντικών κινδύνων και ευκαιριών ανάπτυξης.

Οι μετρήσεις επιδόσεων ESG δεν αποτελούν συνήθως μέρος της υποχρεωτικής χρηματοοικονομικής αναφοράς, αν και οι εταιρείες κάνουν ολοένα και περισσότερες γνωστοποιήσεις στην ετήσια έκθεσή τους ή σε μια αυτόνομη αναφορά βιωσιμότητας. Πολλά ιδρύματα, όπως το Συμβούλιο Λογιστικών Προτύπων Αειφορίας (SASB), η Παγκόσμια Πρωτοβουλία Αναφοράς (GRI) και η Ομάδα Εργασίας για τις Χρηματοοικονομικές Γνωστοποιήσεις που σχετίζονται με το Κλίμα (TCFD) εργάζονται για να διαμορφώσουν πρότυπα και να καθορίσουν την ουσία για να διευκολύνουν την ενσωμάτωση αυτών των παραγόντων στην επενδυτική διαδικασία.







E NVIRONMENTAL

Considers effects of company's operations on environment, such as:

- Greenhouse gas emissions
- Waste and pollution
- Resource depletion
- Treatment of animals



S OCIAL

Looks at company's ability to deal with social trends, labour and politics, including:

- Working conditions
- Employee relations and diversity
- Data security
- Ties with local communities



G OVERNANCE

Considers how a company is run, taking into account factors such as transparency, board diversity and corporate governance

Τα κριτήρια προστασίας περιβάλλοντος, κοινωνικής ανταπόκρισης και εταιρικής διακυβέρνησης (ESG) είναι ένα σύνολο προτύπων για τις λειτουργίες μιας εταιρείας που οι κοινωνικά συνειδητοί επενδυτές χρησιμοποιούν για τον έλεγχο πιθανών επενδύσεων. Τα περιβαλλοντικά κριτήρια εξετάζουν την απόδοση μιας εταιρείας ως διαχειριστή των επιπτώσεων της στη φύση αλλά και ως προς την ανάληψη επιπρόσθετων πρωτοβουλιών για την προστασία, διαχείριση και ανάδειξη του περιβάλλοντος. Τα κοινωνικά κριτήρια εξετάζουν πώς διαχειρίζεται τις σχέσεις με υπαλλήλους, προμηθευτές, πελάτες και τις τοπικές κοινότητες όπου λειτουργεί. Η εταιρική διακυβέρνηση ασχολείται με την ηγεσία μιας εταιρείας, τις αμοιβές των διευθυντικών στελεχών, τους ελέγχους πιστοποιήσεων, τους εσωτερικούς ελέγχους και τα δικαιώματα των μετόχων.

Βασικά Συμπεράσματα

Τα κριτήρια περιβάλλοντος, κοινωνικής ανταπόκρισης και εταιρικής διακυβέρνησης (ESG) είναι ένας ολοένα και πιο δημοφιλής τρόπος για τους επενδυτές να αξιολογούν εταιρείες στις οποίες μπορεί να θέλουν να επενδύσουν.

- Πολλά αμοιβαία κεφάλαια, χρηματιστηριακές εταιρείες και σύμβουλοι επιχειρήσεων προσφέρουν τώρα προϊόντα που χρησιμοποιούν κριτήρια ESG.
- Τα κριτήρια ESG μπορούν επίσης να βοηθήσουν τους επενδυτές να αποφύγουν εταιρείες που ενδέχεται να ενέχουν μεγαλύτερο χρηματοοικονομικό κίνδυνο λόγω των περιβαλλοντικών ή άλλων πρακτικών τους.

HIKVISION



ESG
ENVIRONMENTAL SOCIAL GOVERNANCE



- **Επενδυτικές Τάσεις ESG**

Καθώς οι επενδύσεις της ESG επιταχύνουν τη ζήτηση, εμφανίζονται πολλές βασικές τάσεις - από την κλιματική αλλαγή έως την κοινωνική αναταραχή. Η πανδημία του κορονοϊού, ειδικότερα, έχει εντείνει τις συζητήσεις σχετικά με τη διασύνδεση της βιωσιμότητας και του χρηματοοικονομικού συστήματος. Το CFA Institute πρωτοστατεί στον χρηματοπιστωτικό κλάδο παράγοντας πολύτιμη έρευνα, προσκαλώντας εμπειρογνώμονες και επαγγελματίες για συζήτηση και θέτοντας πρότυπα για να επιτρέψει την ενσωμάτωση της επένδυσης ESG.

- **Παράγοντες ESG**

Δεν υπάρχει καμία εξαντλητική λίστα παραδειγμάτων ESG. Οι παράγοντες ESG είναι συχνά αλληλένδετοι και μπορεί να είναι δύσκολο να ταξινομηθεί ένα ζήτημα ESG ως μόνο περιβαλλοντικό, κοινωνικό ή ζήτημα διακυβέρνησης.

Αυτοί οι παράγοντες ESG μπορούν συχνά να μετρηθούν (π.χ., τι είναι ο κύκλος εργασιών των εργαζομένων για μια εταιρεία), αλλά μπορεί να είναι δύσκολο να τους εκχωρηθεί μια χρηματική αξία (π.χ., το κόστος του κύκλου εργασιών των εργαζομένων για μια εταιρεία).

Περιβαλλοντικοί Παράγοντες

- **Διατήρηση του φυσικού περιβάλλοντος**

- ✓ Κλιματική αλλαγή και εκπομπές άνθρακα
- ✓ Ρύπανση του αέρα και των υδάτων
- ✓ Βιοποικιλότητα- Αποψίλωση των δασών
- ✓ Ενεργειακής απόδοσης
- ✓ Διαχείριση των αποβλήτων
- ✓ Λειψυδρία

Κοινωνικοί Παράγοντες

- **Εξέταση των ανθρώπων και των σχέσεων**

- ✓ Ικανοποίηση των πελατών
- ✓ Προστασία δεδομένων και απόρρητο
- ✓ Φύλο και ποικιλομορφία
- ✓ Εργασιακή δέσμευση
- ✓ Κοινωνικές σχέσεις
- ✓ Ανθρώπινα δικαιώματα
- ✓ Πρότυπα εργασίας



- Διακυβέρνηση
- **Πρότυπα για τη λειτουργία μιας εταιρείας**
- Σύνθεση διοικητικού συμβουλίου
- Δομή επιτροπής ελέγχου
- Δωροδοκία και διαφθορά
- Εκτελεστική αποζημίωση
- Λόμπι
- Πολιτικές συνεισφορές
- Σχέδια καταγγελίας



- **ESG έναντι SRI (Socially Responsible Investing)**

Η επενδυτική προσέγγιση ESG αναπτύχθηκε στη βάση της φιλοσοφίας των επενδύσεων του Socially Responsible Investing (SRI), αλλά υπάρχουν βασικές διαφορές. Τα προηγούμενα μοντέλα χρησιμοποιούν συνήθως εκτιμήσεις αξίας και αρνητικό έλεγχο για να αποφασίσουν σε ποιες εταιρείες θα επενδύσουν. Από την άλλη πλευρά, η επένδυση και η ανάλυση της ESG εξετάζει την εύρεση «αξίας» σε εταιρείες - όχι μόνο στη στήριξη ενός συνόλου τιμών.

Sustainability, CSR, ESG Integration Pathway

These are the key leverage points to embed sustainability into the company business model.

Internal Leverage Points

COMMITMENT

- Definition (policy)
- Common terminology
- Business case
- Vision
- Strategy & targets

EMPLOYEE ENGAGEMENT

- Communications
- Code of conduct
- Training, competency models, leadership development
- Incentives
- Performance plans, annual reviews
- Orientation

FUNCTION ENGAGEMENT

- HR, Finance, Risk, Investor relations, Community relations, Marketing, Product development, Public affairs, Supply chain, Corporate secretary, etc.
- Business unit role

BOARD ENGAGEMENT

- Education
- Governance manual
- Performance monitoring
- Executive compensation
- CEO succession planning
- CEO position description
- Enterprise risk management

External Leverage Points

SUSTAINABILITY REPORTING

PARTNERSHIPS & COLLABORATION

EXPERT SUSTAINABILITY ADVISORY PANEL

Check out this comprehensive **checklist tool** to benchmark your company's sustainability governance and management practices.


Strandberg
CONSULTING

www.corostrandberg.com

The Future Goal of Our Sustainability Management

Company Philosophy
Company Vision
Company Policy

Sustainability Policy

Solving Social Issues Through Business			
Anritsu Group Put in place a safe and secure infrastructure which leads to the building of a sustainable society and encourages innovation.	Test and Measurement Business ● Put in place a robust network infrastructure.	PQA Business ● Reducing food loss. ● Ensuring product quality.	
	Information and Communications Business ● Put in place a robust network infrastructure. ● Preventing and mitigating natural disasters.	Sensing & Devices Business ● Put in place a robust network infrastructure. ● Ensuring healthy lives.	

Challenges to Meet the Needs of Society (ESG)		
Promoting Global Environmental Protection Contributing to the creation of a sustainable society with sustainable consumption and corporate production practices. <ul style="list-style-type: none"> ● Increasing the share of private renewable energy generation of total energy consumption. ● Reduction in CO₂ emissions volume, energy consumption volume and water usage volume. ● Developing and manufacturing high-quality and environmentally friendly products. ● Supply chain management that takes environmental impact. 	Maintaining Harmony with the Global Socio-Economy Together with our diverse human resources, we seek to contribute to the creation of societies where each individual can achieve personal growth and experience job satisfaction. <ul style="list-style-type: none"> ● Respect for human rights and diversity. ● Human resource development. ● Occupational health and safety. ● Supply chain management that gives due regard to human rights. 	Expanding and Strengthening Governance Ensuring ethical corporate activities through risk management and transparent, fast, quick, and resolute decision making. <ul style="list-style-type: none"> ● Corporate governance. ● Establishing compliance as a part of our mind-set. ● Promoting risk management.

The Creation of Shared Value through the Promotion of Communication
 Contributing to the creation of shared value with collaboration among all stakeholders. ● Providing information to and communicating with stakeholders.

- Test and Measurement Business**
- Communications semiconductor manufacturers
 - Communication module manufacturers
 - Smartphone manufacturers
 - Wireless base station manufacturers
 - Telecommunications operators
 - Automobile makers
 - Industrial manufacturers
 - Home electronics manufacturers
 - Aerospace industry
 - Others
- PQA Business**
- Processed food producers
 - Pharmaceutical manufacturers
 - Others

Customers

- Information and Communications Business**
- Financial services providers
 - Educational institutions
 - Local governments
 - Telecommunications operators
 - Others
- Sensing & Devices Business**
- Medical equipment manufacturers
 - Telecommunications operators
 - Telecommunication parts manufacturer
 - Others

The Future Goal of Our Sustainability Management

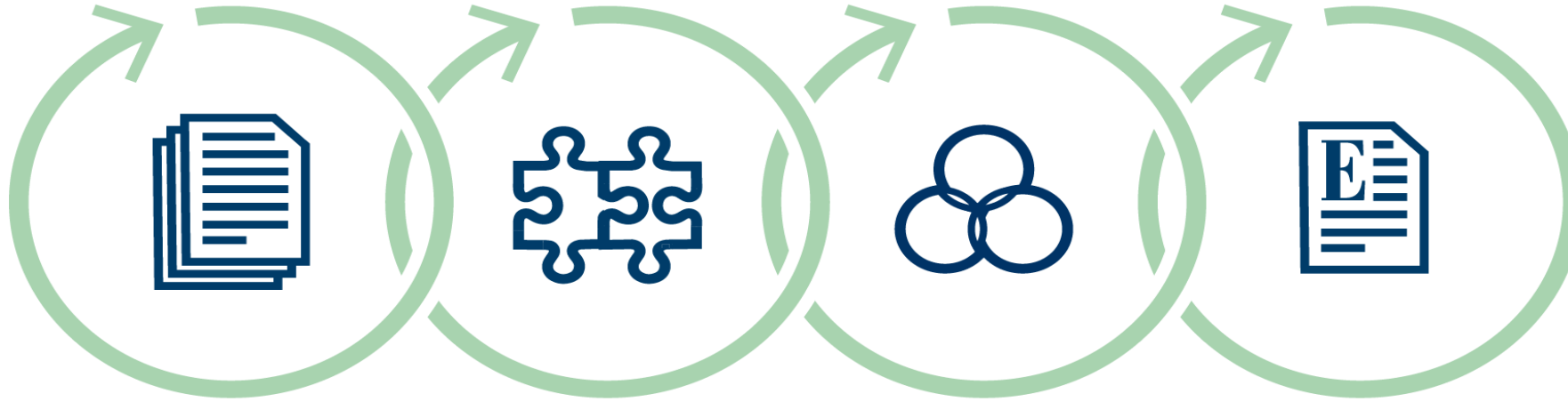
Developing a Safe, Secure, and Prosperous Global Society

Anritsu will contribute along with its customers to the resolution of social issues through its business operations. The Company takes on challenges to meet the needs of society and places great value on communication with stakeholders while working to advance the sustainability of a global society.



ΠΩΣ ΛΕΙΤΟΥΡΓΟΥΝ ΤΑ ΚΡΙΤΗΡΙΑ ΠΕΡΙΒΑΛΛΟΝΤΟΣ, ΚΟΙΝΩΝΙΚΗΣ ΑΝΤΑΠΟΚΡΙΣΗΣ ΚΑΙ ΕΤΑΙΡΙΚΗΣ ΔΙΑΚΥΒΕΡΝΗΣΗΣ (ESG)

- Τα περιβαλλοντικά κριτήρια μπορεί να περιλαμβάνουν τη χρήση ενέργειας μιας εταιρείας, τα απόβλητα, τη ρύπανση, τη διατήρηση των φυσικών πόρων και την διαχείριση των ζώων. Τα κριτήρια μπορούν επίσης να χρησιμοποιηθούν για την αξιολόγηση τυχόν περιβαλλοντικών κινδύνων που μπορεί να αντιμετωπίσει μια εταιρεία και πώς η εταιρεία διαχειρίζεται αυτούς τους κινδύνους. Για παράδειγμα, υπάρχουν ζητήματα που σχετίζονται με την ιδιοκτησία μολυσμένης γης, τη διάθεση επικίνδυνων αποβλήτων, τη διαχείριση τοξικών εκπομπών ή τη συμμόρφωσή του με τους κυβερνητικούς περιβαλλοντικούς κανονισμούς;
- Τα κοινωνικά κριτήρια εξετάζουν τις επιχειρηματικές σχέσεις της εταιρείας. Λειτουργεί με προμηθευτές που έχουν τις ίδιες τιμές όπως ισχυρίζεται ότι κατέχει; Η εταιρεία δωρίζει ένα ποσοστό των κερδών της στην τοπική κοινότητα ή ενθαρρύνει τους υπαλλήλους να εκτελέσουν εθελοντική εργασία εκεί; Οι συνθήκες εργασίας της εταιρείας πρέπει να δείχνουν σεβασμό στην υγεία και την ασφάλεια των εργαζομένων της; Τέλος τα κοινωνικά κριτήρια λαμβάνουν υπόψη τα συμφέροντα άλλων ενδιαφερομένων.
- Όσον αφορά τη διακυβέρνηση, οι επενδυτές μπορεί να θέλουν να γνωρίζουν ότι μια εταιρεία χρησιμοποιεί ακριβείς και διαφανείς λογιστικές μεθόδους και ότι οι μέτοχοι έχουν την ευκαιρία να ψηφίσουν για σημαντικά θέματα. Μπορεί επίσης να θέλουν διαβεβαιώσεις ότι οι εταιρείες αποφεύγουν συγκρούσεις συμφερόντων για την επιλογή των μελών του διοικητικού συμβουλίου, δεν χρησιμοποιούν πολιτικές παρεμβάσεις για να λάβουν αδικαιολόγητα ευνοϊκή μεταχείριση και, φυσικά, δεν ασχολούνται με παράνομες πρακτικές.



Principles of Responsible Investment

- Policies by type of investment
- Separate Climate Change Principles and engagement policy
- Internal division of responsibilities and governance model

ESG integration in investments

- Responsibility analysis as part of the investment decision-making
- Own ESG database to support portfolio managers' decision-making
- Responsible investment team as support for portfolio managers

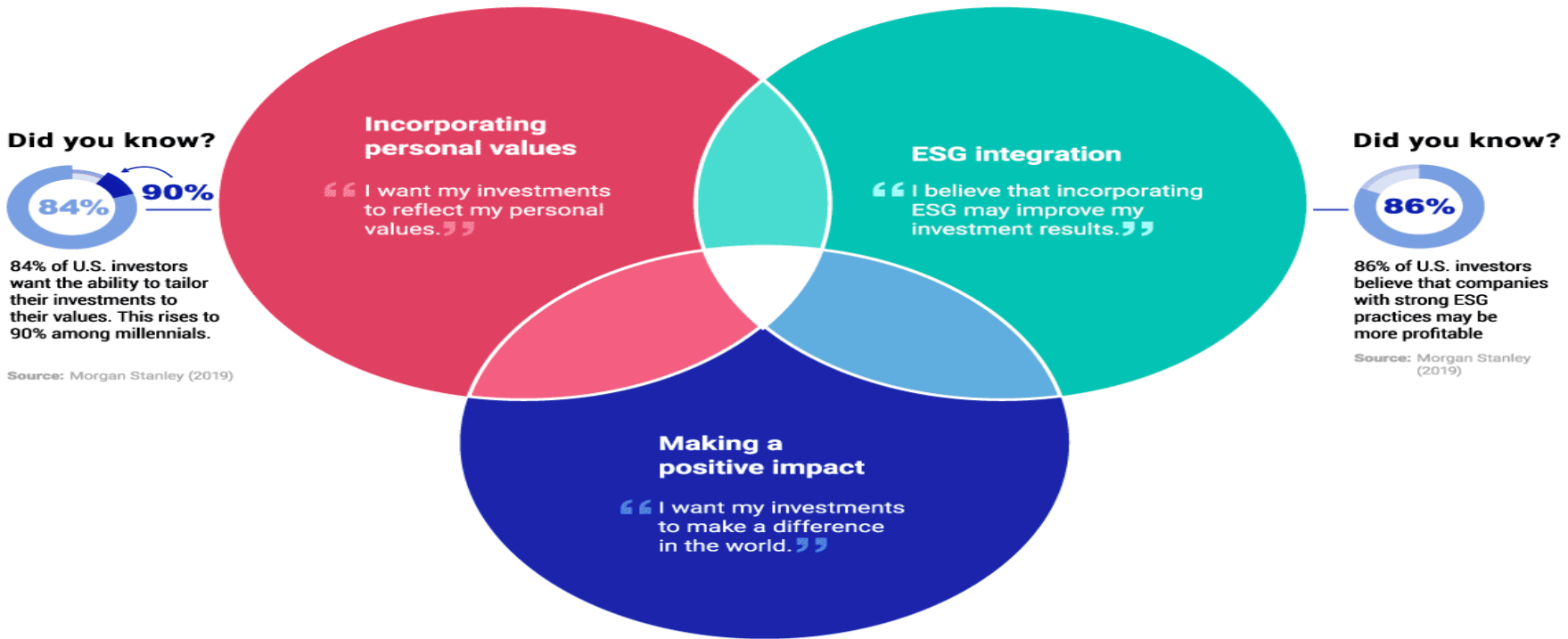
Engagement and active ownership

- Independent discussions with companies
- Initiatives to create influence
- Annual General Meetings in Finland

Impact and reporting

- Reporting based on each individual investment
- Fund-specific public ESG reports
- Client-specific portfolio reports
- Responsible investment annual report

We've seen three common motivations among investors for using ESG in their portfolios. ↓



Did you know?

Plastic reduction and climate change are the top sustainability themes that investors would like to include in their portfolios.

Source: Morgan Stanley (2019)



ESG investing doesn't need to be a one size fits all solution.

With various angles to approach it from, there's likely a strategy best suited to your motivations.

- Καμία μεμονωμένη εταιρεία δεν μπορεί να περάσει κάθε δοκιμή σε κάθε κατηγορία, φυσικά, έτσι οι επενδυτές πρέπει να αποφασίσουν τι είναι πιο σημαντικό για αυτούς. Σε πρακτικό επίπεδο, οι επιχειρήσεις επενδύσεων που ακολουθούν κριτήρια ESG πρέπει επίσης να θέσουν προτεραιότητες. Για παράδειγμα, η Trillium Asset Management με έδρα τη Βοστώνη, με διαχείριση 2,8 δισεκατομμυρίων δολαρίων από τον Μάρτιο του 2020, χρησιμοποιεί μια επιλογή παραγόντων ESG για να βοηθήσει στον εντοπισμό εταιρειών που έχουν ισχυρή μακροπρόθεσμη απόδοση.
- Καθορισμένα εν μέρει από αναλυτές που εντοπίζουν ζητήματα που αντιμετωπίζουν διαφορετικούς τομείς και βιομηχανίες, τα κριτήρια ESG της Trillium περιλαμβάνουν την αποφυγή εταιρειών με γνωστή έκθεση στην εξόρυξη άνθρακα και σε ένα συγκεκριμένο ποσοστό των εσόδων τους από πυρηνική ενέργεια ή όπλα. Αποφεύγει επίσης την επένδυση σε εταιρείες με σημαντικές πρόσφατες ή συνεχιζόμενες αντιπαραθέσεις που σχετίζονται με διακρίσεις στο χώρο εργασίας, εταιρική διακυβέρνηση και καλή μεταχείριση των ζώων, μεταξύ άλλων ζητημάτων.



THE IMPACT INVESTOR

A snapshot of Calvert Foundation's investors

OVER THE PAST 18 YEARS, Calvert Foundation has lent **\$567 million** to nonprofits and social enterprises around the world. Those organizations have created thousands of jobs, affordable housing units, community health centers, and other social programs.

INVESTORS—mostly individuals—fund that lending by investing in the Community Investment Note. Here we present our **5,500** investors' interests and motivations, and show how the **\$238 million** they're currently investing is at work.

MISSION FOCUSED

86%

of investors rated the mission and their investments' impact as important, very important, or critical in their decision to invest.

TOP INVESTMENT TARGETS

Investors targeting specific programs are investing in:

- 1. WOMEN'S EMPOWERMENT**
More than **800** investors have **\$9.2 million** invested in the WIN-WIN investment program.
- 2. INTERNATIONAL PROJECTS**
2,400 investors are targeting a total of more than **\$8.8 million** to international
- 3. REGIONALLY IN THE U.S.**
Investors have a total of **\$11.3 million** targeted to eight domestic regions in the U.S.
- 4. ENVIRONMENTAL INITIATIVES**
Investors have **\$8.4 million** invested in projects and organizations that have an

TOP INTERESTS

WOMEN'S EMPOWERMENT

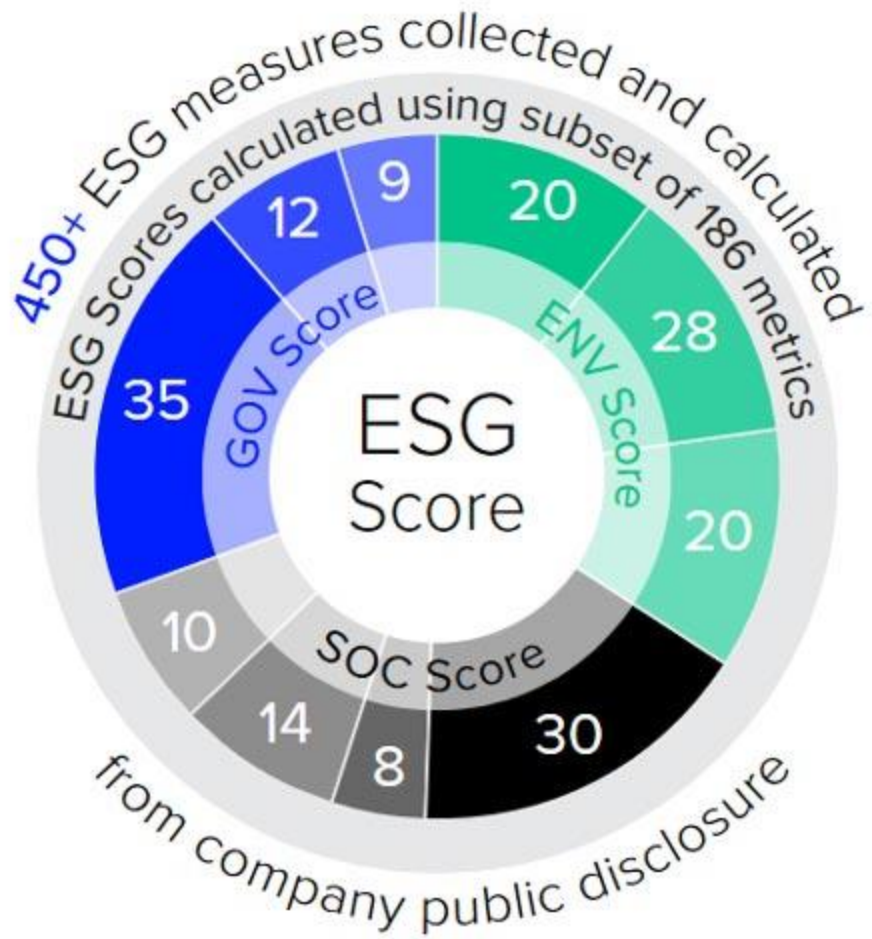
61%

ENVIRONMENTAL INITIATIVES

59%

Μετρητικά Συστήματα ESG

Δεν υπάρχει τυποποιημένη προσέγγιση για τον υπολογισμό ή την παρουσίαση διαφορετικών μετρήσεων ESG. Οι επενδυτές μπορούν να χρησιμοποιήσουν μια ποικιλία αναλυτικών προσεγγίσεων και πηγών δεδομένων για την αντιμετώπιση ζητημάτων ESG, συμπεριλαμβανομένης της στάθμισης για το ενδιαφέρον των πελατών και τη δυνητική αξία. Η κατανόηση των σχετικών πλεονεκτημάτων και των περιορισμών των διαφορετικών μετρήσεων μπορεί να βοηθήσει στη διαμόρφωση μιας πληρέστερης εικόνας των κινδύνων και των ευκαιριών ESG.



Environmental

- Resource use
- Emissions
- Innovation

Social

- Workforce
- Human rights
- Community
- Product responsibility

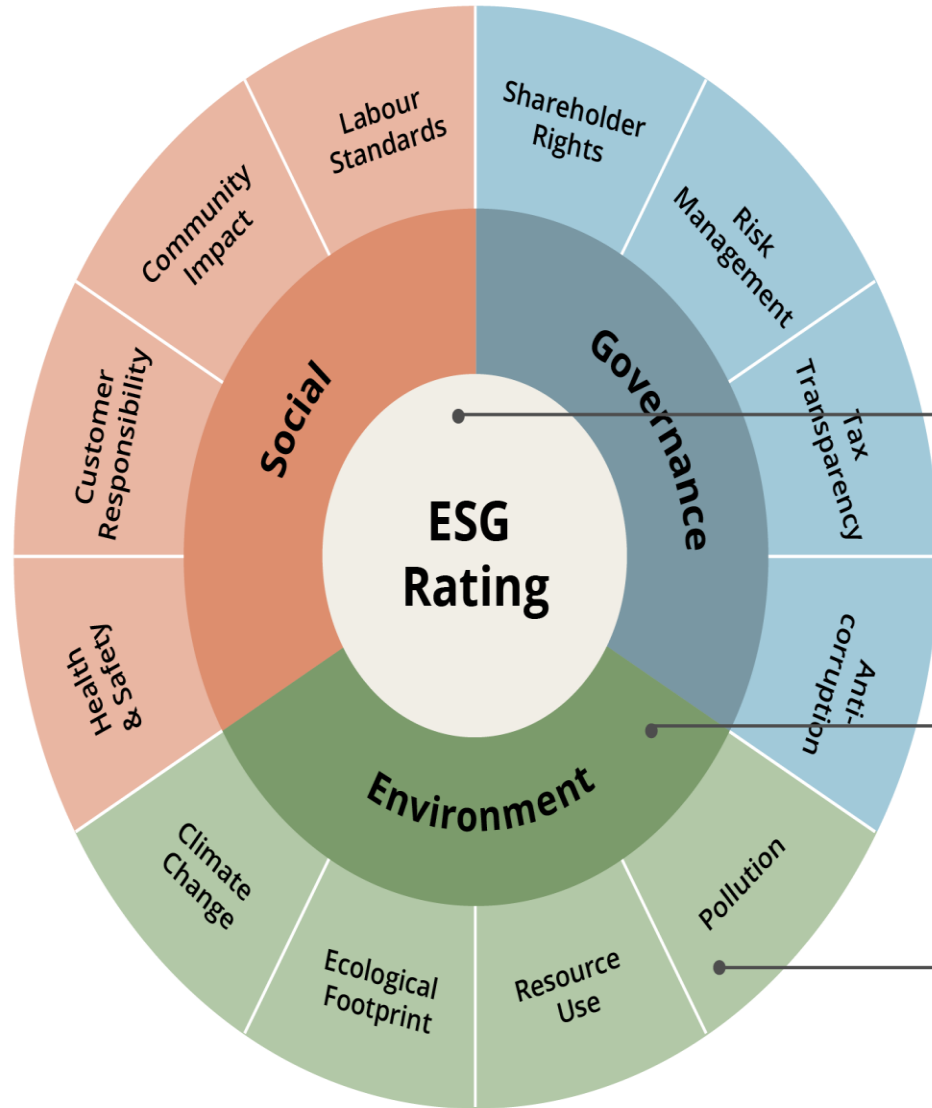
Governance

- Management
- Shareholders
- CSR strategy



carbonclick

ESG Ratings Explained



ESG Rating

ESG rating

Calculated by cumulating total ESG performance

Pillar Score

Pillar Score

Cumulative score and risk calculated from themes

Theme Score

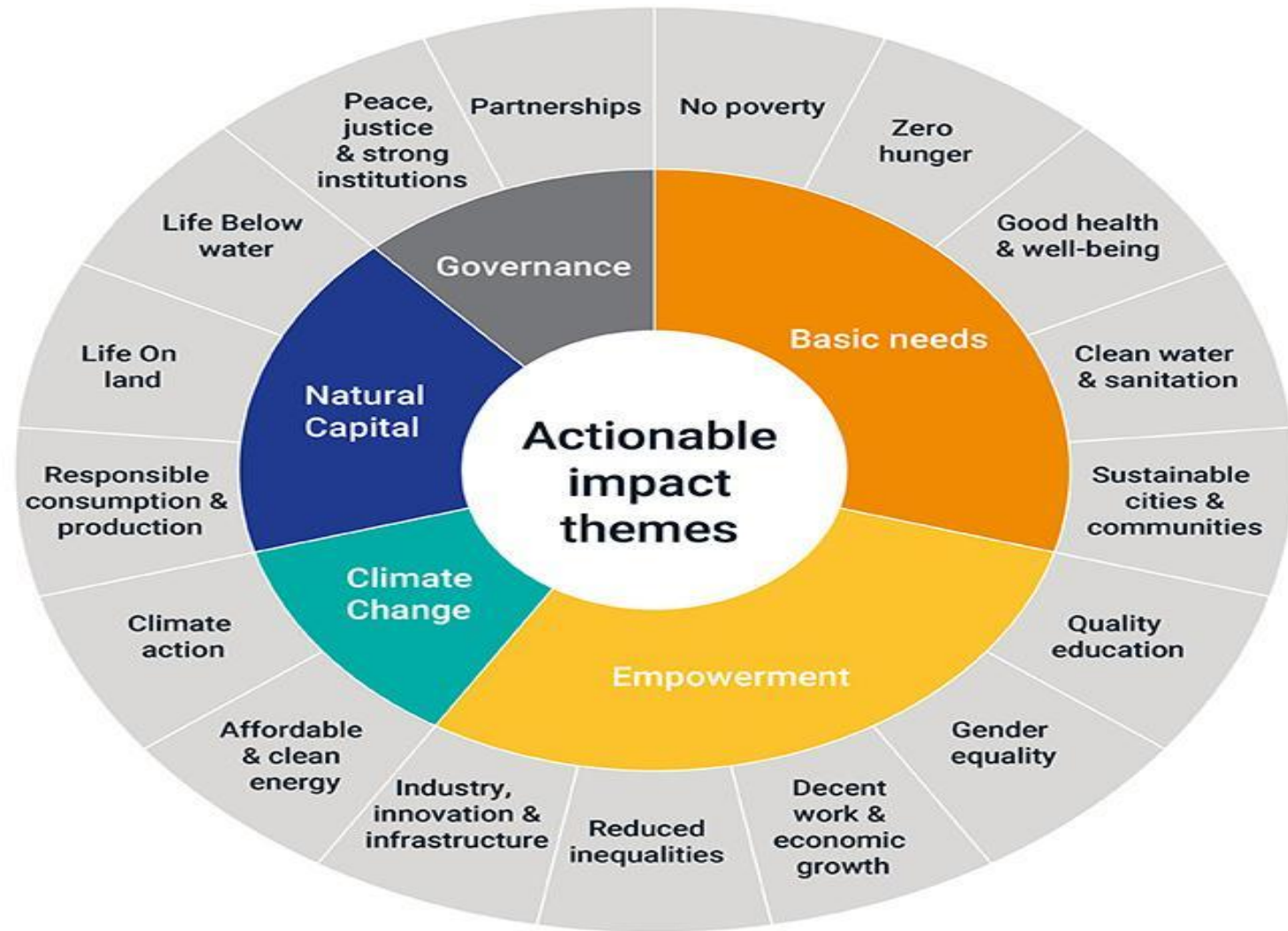
Theme Score

A score for issues in each ESG pillar e.g. Climate Change, which is calculated using criteria e.g. emissions per year

17 SDGs
applicable to a broad
set of stakeholders



5 Actionable impact themes
applicable to a broad
set of stakeholders



Source: MSCI ESG Research

ΠΑΓΚΟΣΜΙΟ ΣΥΜΦΩΝΟ ΤΩΝ ΗΝΩΜΕΝΩΝ ΕΘΝΩΝ (UNITED NATIONS GLOBAL COMPACT)

Το Παγκόσμιο Σύμφωνο των Ηνωμένων Εθνών είναι μια στρατηγική πρωτοβουλία που υποστηρίζει παγκόσμιες εταιρείες που έχουν δεσμευτεί για υπεύθυνες επιχειρηματικές πρακτικές στους τομείς των ανθρωπίνων δικαιωμάτων, της εργασίας, του περιβάλλοντος και της διαφθοράς. Αυτή η πρωτοβουλία του ΟΗΕ προωθεί δραστηριότητες που συμβάλλουν στους στόχους της αειφόρου ανάπτυξης για τη δημιουργία ενός καλύτερου κόσμου. είναι μια στρατηγική πρωτοβουλία που υποστηρίζει παγκόσμιες εταιρείες που έχουν δεσμευτεί για υπεύθυνες επιχειρηματικές πρακτικές στους τομείς των ανθρωπίνων δικαιωμάτων, της εργασίας, του περιβάλλοντος και της διαφθοράς. Αυτή η πρωτοβουλία του ΟΗΕ προωθεί δραστηριότητες που συμβάλλουν στους στόχους της αειφόρου ανάπτυξης για τη δημιουργία ενός καλύτερου κόσμου. **KEY**

Συμπεράσματα

Το Παγκόσμιο Σύμφωνο των Ηνωμένων Εθνών είναι μια πρωτοβουλία που οι παγκόσμιες εταιρείες μπορούν να προσυπογράψουν για να δεσμευτούν για υπεύθυνες επιχειρηματικές πρακτικές στους τομείς των ανθρωπίνων δικαιωμάτων, της εργασίας, του περιβάλλοντος και της διαφθοράς.

Το Οικουμενικό Σύμφωνο του ΟΗΕ έχει 10 αρχές λειτουργίας που περιγράφουν αυτές τις τιμές.

Για παράδειγμα, μια εταιρεία που αποτελεί μέρος του Οικουμενικού Συμφώνου του ΟΗΕ θα μπορούσε να δεσμευτεί να παρέχει δωρεάν πρόσβαση Wi-Fi σε απομακρυσμένες περιοχές του κόσμου.

Το Παγκόσμιο Σύμφωνο των Ηνωμένων Εθνών βασίζεται σε 10 αρχές που θα πρέπει να καθορίζουν το σύστημα αξίας και την προσέγγιση μιας επιχείρησης στην επιχειρηματική δραστηριότητα. Αυτές οι αρχές θεμελιώθηκαν συλλογικά στην Οικουμενική Διακήρυξη των Ανθρωπίνων Δικαιωμάτων, στη Διακήρυξη της Διεθνούς Οργάνωσης Εργασίας για τις Θεμελιώδεις Αρχές και Δικαιώματα στην Εργασία, στη Διακήρυξη του Ρίο για το Περιβάλλον και την Ανάπτυξη και στη Σύμβαση των Ηνωμένων Εθνών κατά της Διαφθοράς. Οι εταιρείες μέλη αναμένεται να ασχοληθούν με συγκεκριμένες επιχειρηματικές πρακτικές που ωφελούν τους ανθρώπους και τον πλανήτη επιδιώκοντας την κερδοφορία με ακεραιότητα.

Principle 1: Support and respect the protection of internationally proclaimed human rights.

Principle 2: Ensure that business practices are not complicit in human rights abuses.

Principle 3: Uphold the freedom of association and the effective recognition of the right to collective bargaining.

Principle 4: Eliminate all forms of forced and compulsory labor.

Principle 5: Abolish child labor.

Principle 6: Eliminate discrimination in employment and occupation.

Principle 7: Adopt a precautionary approach to environmental challenges.

Principle 8: Conduct environmentally responsible activities.

Principle 9: Encourage the development and diffusion of environmentally friendly technologies.

Principle 10: Fight corruption in all its forms including extortion and bribery.

- Οι 10 Αρχές του Οικουμενικού Συμφώνου του ΟΗΕ. Σύμφωνα με το UN Global Compact οι επιχειρήσεις οφείλουν να:

1. υποστηρίζουν και να σέβονται την προστασία των διεθνώς διακηρυγμένων ανθρωπίνων δικαιωμάτων
2. διασφαλίζουν ότι οι δικές τους δραστηριότητες δεν εμπλέκονται σε παραβιάσεις ανθρωπίνων δικαιωμάτων
3. προασπίζονται το δικαίωμα του συνεταιρίζεσθαι και την αποτελεσματική αναγνώριση του δικαιώματος της συλλογικής διαπραγμάτευσης
4. προασπίζονται την εξάλειψη κάθε μορφής καταναγκαστικής ή υποχρεωτικής εργασίας
5. προασπίζονται την ουσιαστική κατάργηση της παιδικής εργασίας
6. προασπίζονται την εξάλειψη των διακρίσεων στις προσλήψεις και την απασχόληση
7. υποστηρίζουν μια προληπτική προσέγγιση ως προς τις περιβαλλοντικές προκλήσεις
8. αναλαμβάνουν πρωτοβουλίες για την προώθηση μεγαλύτερης περιβαλλοντικής υπευθυνότητας
9. ενθαρρύνουν την ανάπτυξη και διάδοση φιλικών προς το περιβάλλον τεχνολογιών και
10. αντιτίθενται σε κάθε μορφής διαφθορά, συμπεριλαμβανομένων του εκβιασμού και της δωροδοκίας

PRINCIPLE 10

Businesses should work against corruption in all its forms, including extortion and bribery

PRINCIPLE 9

Businesses should encourage the development and diffusion of environmentally friendly technologies

PRINCIPLE 8

Businesses should undertake initiatives to promote greater environmental responsibility

PRINCIPLE 7

Businesses should support a precautionary approach to environmental challenges

PRINCIPLE 6

Businesses should uphold the elimination of discrimination in respect of employment and occupation

PRINCIPLE 1

Businesses should support and respect the protection of internationally proclaimed human rights, within the scope of their influence

PRINCIPLE 2

Businesses should make sure that they are not complicit in human rights abuses

PRINCIPLE 3

Businesses should uphold the freedom of association and the effective recognition of the right to collective bargaining

PRINCIPLE 4

Businesses should uphold the elimination of all forms of forced and compulsory labour

PRINCIPLE 5

Businesses should uphold the abolition of child labour



○ Κίνητρα για επιχειρήσεις για την υποστήριξη του Παγκόσμιου Συμφώνου του ΟΗΕ

Οι εταιρείες ενδέχεται να επιλέξουν να συμμετάσχουν, λόγω της σημασίας των εταιρικών κωδίκων δεοντολογίας για την ανάπτυξη και διατήρηση θετικών σχέσεων με πελάτες, υπαλλήλους και άλλους ενδιαφερόμενους, και για την αποφυγή κανονιστικών και νομικών προβλημάτων. Οι επιχειρήσεις μπορούν να υποστηρίξουν το σύμφωνο για το καλό, αλλά και επειδή λειτουργούν σε περιβάλλοντα που σχετίζονται με τη φτώχεια και την ανισότητα όπου το κράτος δικαίου είναι αδύναμο μπορεί να βλάψει τη φήμη και την κατώτατη γραμμή της εταιρείας.

Επιπλέον, οι εταιρείες που δεσμεύονται για βιωσιμότητα μπορεί να έχουν πλεονέκτημα στην πρόσβαση σε ανεκμετάλλευτες αγορές, την προσέλκυση και διατήρηση επιχειρηματικών εταίρων, την ανάπτυξη καινοτόμων νέων προϊόντων και υπηρεσιών ενώ λειτουργούν σε περιβάλλον χαμηλού κινδύνου και ενθάρρυνση της ικανοποίησης και της παραγωγικότητας των εργαζομένων.

Ένα παράδειγμα βιώσιμης δραστηριότητας από μια εταιρεία μέλος είναι να υποστηρίξει χωρίς αποκλεισμούς, δίκαιη ποιοτική εκπαίδευση και να προωθήσει ευκαιρίες διά βίου μάθησης για όλους. Μια εταιρεία μπορεί να συνεργαστεί με κυβερνήσεις και άλλες εταιρείες για τη δημιουργία τεχνολογίας ανοιχτού κώδικα. Αυτή η τεχνολογία μπορεί να προσφέρει εκπαίδευση σε δυσπρόσιτες κοινότητες και να αναπτύξει μαθησιακό υλικό χαμηλού κόστους για σχολεία με λιγότερους πόρους.