

# ΑΓΟΝΙΜΟΤΗΤΑ



Π.Χ. ΤΥΡΝΕΝΟΠΟΥΛΟΥ

ΤΜΗΜΑ ΚΤΗΝΙΑΤΡΙΚΗΣ

ΠΑΝΕΠΙΣΤΗΜΙΟ ΘΕΣΣΑΛΙΑΣ

# Αγονιμότητα

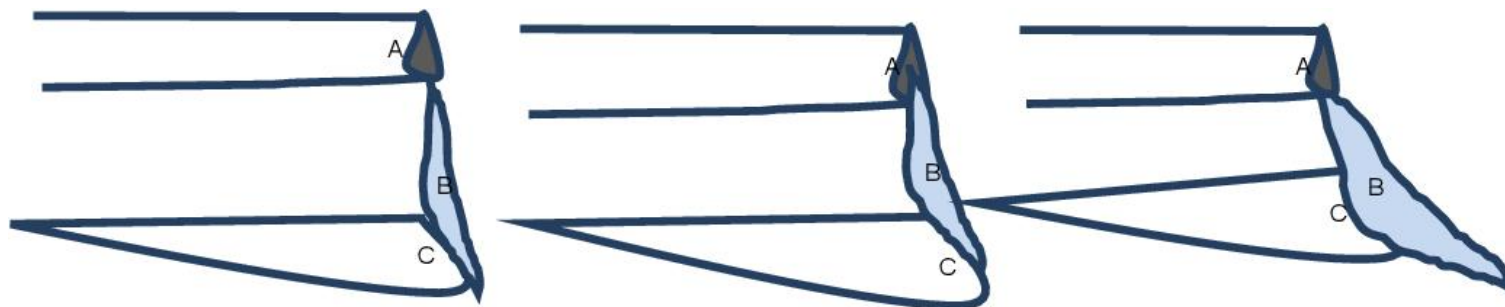
- ◎ Ατομικοί παράγοντες
  - > Ηλικία φοράδας, κλινική εικόνα, ΔΘΚ, ιστορικό
  - > Εξέταση των εξ. γεννητικών οργάνων
  - > Βραχιόνια ψηλάφηση
  - > Κολποσκόπηση
  - > Καλλιέργεια



# Αγωνιμότητα – Ηλικία

- ⊙ ↓ ποσοστά σύλληψης
- ⊙ ↑ Πρώιμοι εμβρυικοί θάνατοι, ΠΕΘ
- ⊙ ↓ μεγέθους & ποιότητας εμβρύου πριν την εμφύτευση
- ⊙ Καθυστερημένη ανάπτυξη
- ⊙ 15-20 ετών
  - > βραχύτερη ωοθυλακική φάση
  - > μικρότερα ωοθυλάκια
  - > 2πλή ΩΘΡ
- ⊙ >20 ετών
  - > Μεγαλύτερη ωοθυλακική φάση
  - > ανώμαλη ΩΘΡ
  - > αδυναμία ΩΘΡ

# Κλινική εξέταση του γεννητικού συστήματος - Επισκόπηση



Ideal



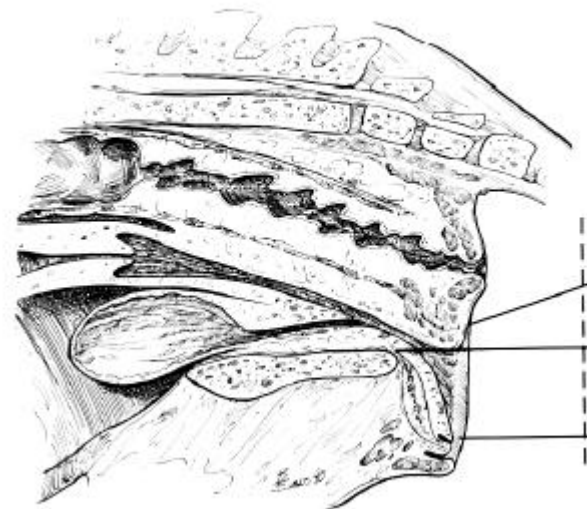
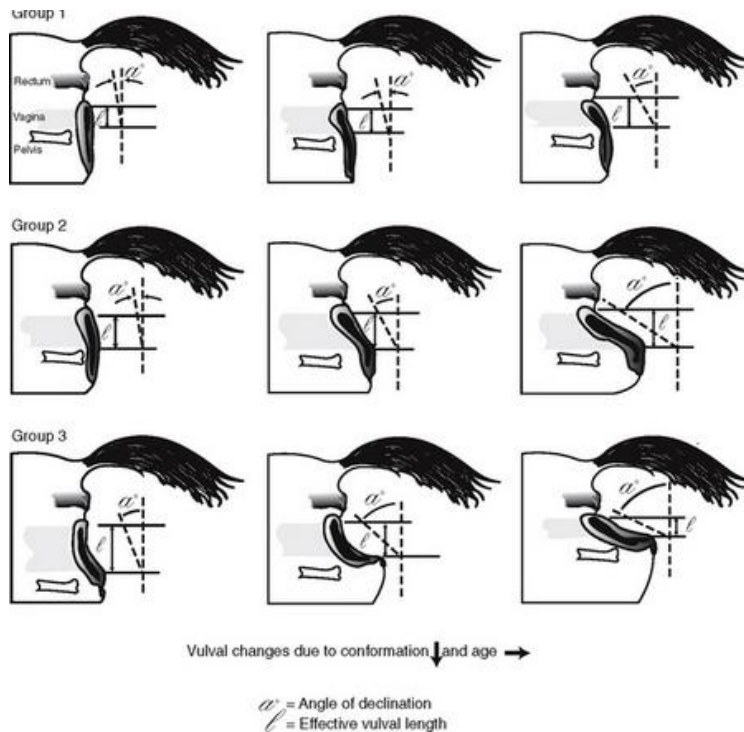
Good



Poor

# Κακή σύγκλιση των χειλέων του αιδοίου

Χαρακτηριστικά φυσιολογικής θέσης του αιδοίου: τα 2/3 του αιδοίου είναι κάτω από το έδαφος της πυέλου



άνω γωνία των χειλέων  $< 1/3$

έδαφος πυέλου  $> 2/3$

κάτω γωνία των χειλέων

# Μη φυσιολογικοί ωοθηκικοί κύκλοι

- Αδράνεια ωοθηκών
  - > Ηλικία, χρόνια νοσήματα, ΔΘΚ
- Καθυστερημένη ανάπτυξη των ωοθυλακίων λόγω της ηλικίας
- Φλεγμονή/λοιμωξη
- Άνοιστρος γαλουχίας
- Μεταβολικά νοσήματα
- Νεοπλασία
- Μητριαία φύματα

Βλ. αδράνεια  
ωοθηκών

Βλ.  
Κοκκιοκυτταρικοί  
όγκοι

37<sup>η</sup>-40<sup>η</sup> ημέρα: (ενδο)μητριαία φύματα (EC, endometrial cups): παραγωγή eCG (άνθρωπος-συγκυτιοτροφοβλάστη). Μέχρι την 90<sup>η</sup>-150<sup>η</sup> ημέρα. Προσοχή σε περιπτώσεις πρώιμου εμβρυϊκού θανάτου

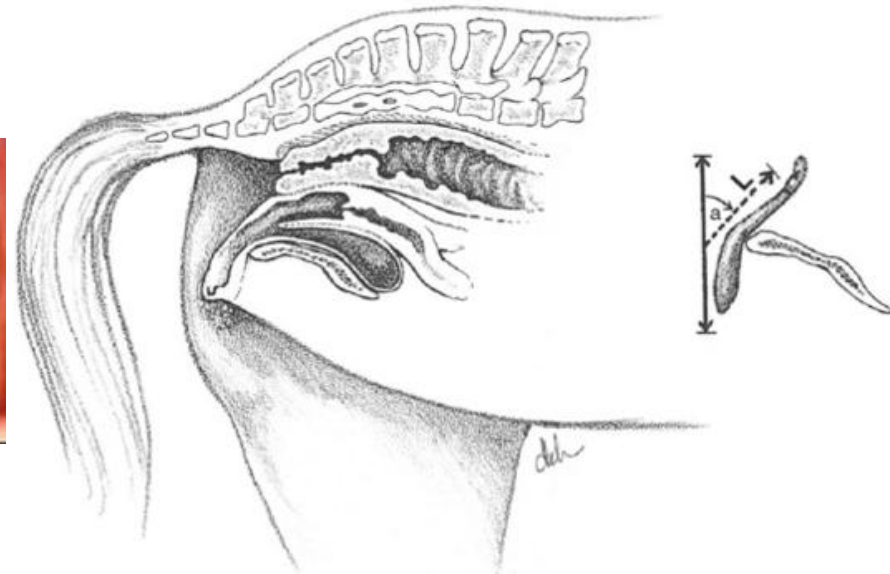
Αγωνιμότητα



# Παρουσία υγρού στη μήτρα κατά τη διάρκεια του οίστρου Ή μετά τη σύζευξη

- οπίσθιο/τελευταίο τμήμα του ΓΣ
  - > Αερόκολπος (παρουσία αέρα στην κοιλότητα του κόλπου)
  - > Ουρόκολπος
  - > Ορθοκολπικά συρίγγια/ρήξεις τοιχώματος
  - > Παλινδρόμηση ούρου

Αντιμετώπιση  
1 γενους  
αιτίου.  
Βλ. Caslick's



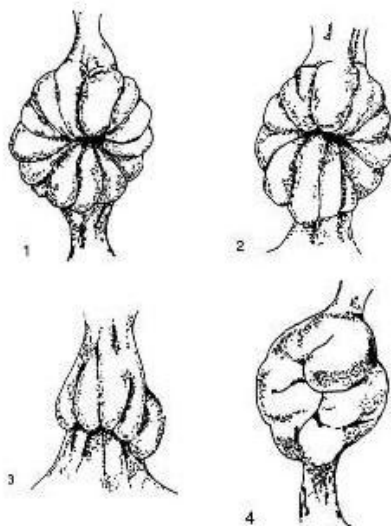
Αγονιμότητα

# Παρουσία υγρού στη μήτρα κατά τη διάρκεια του οίστρου Ή μετά τη σύζευξη

## ◎ Τράχηλος

- > ↓ ικανότητα διάνοιξης/ηλικία (“old maiden mare syndrome”)
- > Ίνωση (αδυναμία παροχέτευσης)
- > Τραυματισμοί/συμφύσεις

1. Διοίστρος (10 d p.o.)
2. Έναρξη οίστρου
3. Τέλος οίστρου
4. Εγκυμοσύνη

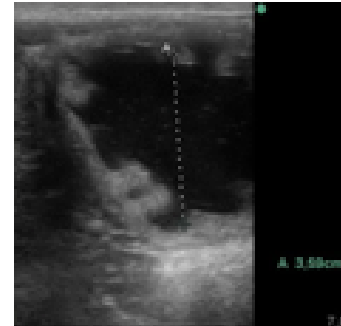




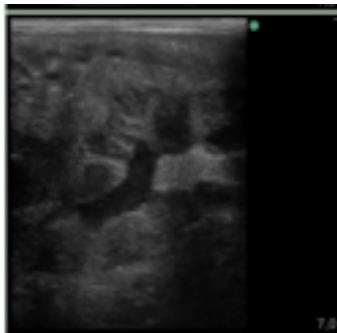
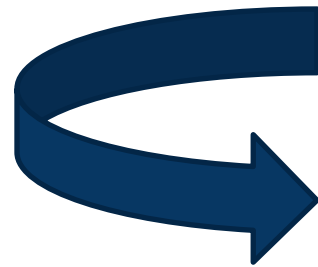
# Παρουσία υγρού στη μήτρα κατά τη διάρκεια του οίστρου Ή μετά τη σύζευξη

## ◎ Μήτρα

- > Συμφύσεις
- > ↓ κάθαρση



Δίοιστρος: μεγάλη συσσώρευση υγρού 13 ημέρες μετά την ΩΘΡ. Ενδομητρίτιδα.



Οίστρος: μέτρια συσσώρευση υγρού, σοβαρό οίδημα των πτυχών της μήτρας

Ενδομητρίτιδα μετά από σύζευξη

Ανώμαλες συσπάσεις μήτρας

«κρεμάμενη» μήτρα ("pendulus uterus")/δυσχερής παροχέτευση

Ίνωση

Αγονιμότητα

# Παρουσία υγρού στη μήτρα κατά τη διάρκεια του οίστρου ή μετά τη σύζευξη

- ◎ Ενδομητρίτιδα
  - > Βακτηριακή ή μυκητιακή
- ◎ Διάχυτη ή εστιακή



Βλ. Παθήσεις  
μήτρας-  
ενδομητρίτιδα –  
βαθμό αλλοίωσης  
ενδομητρίου

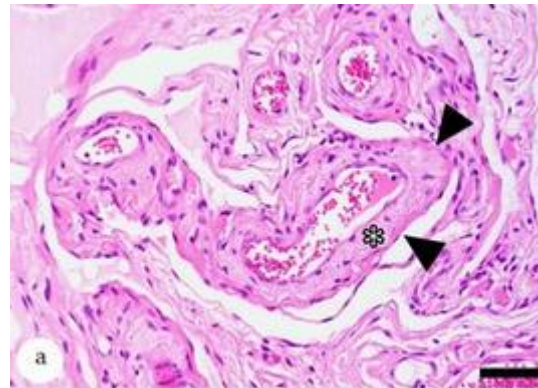
# Παρουσία υγρού στη μήτρα κατά τη διάρκεια του οίστρου Ή μετά τη σύζευξη

⊙ ↓ αιματική παροχή

⊙ Αγγείωση

> Χαρακτηριστικό εύρημα η παρουσία οιδήματος στη μήτρα μετά από σύζευξη

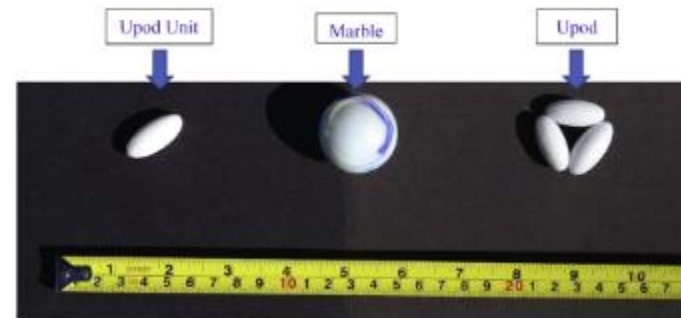
⊙ Λεμφική παροχέτευση – παρουσία βοθρίων (lacunae)



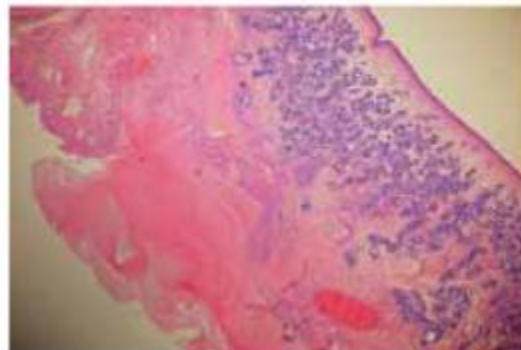
Μεσαίου μεγέθους αγγεία με μέτριου βαθμού αγγειοσκλήρωση

# Παρουσία υγρού στη μήτρα κατά τη διάρκεια του οίστρου Ή μετά τη σύζευξη

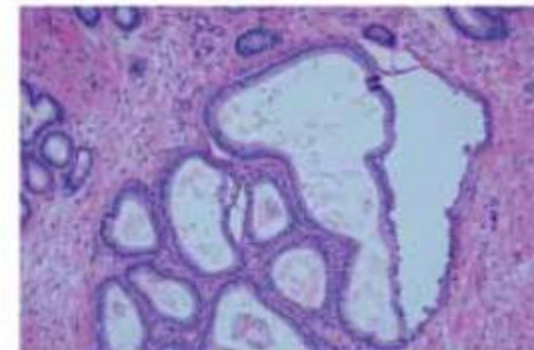
- Ξένο σώμα (π.χ. μουμιοποιημένο έμβρυο, συσκευές καταστολής οίστρου)
- Ερεθισμός ενδομητρίου
  - > ↑ εκκρίσεων, βλέννης



- Εκφύλιση μήτρας
  - > Ίνωση



Οίδημα ενδομητρίου/εκτασία



Ήπια ίνωση

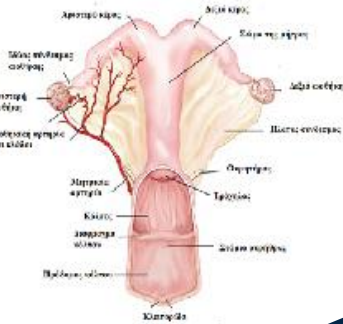


Σύζευξη

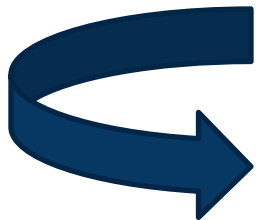
σπερματικό πλάσμα

σπέρμα

βακτήρια



Συσπάσεις μήτρας



Κάθαρση  
σε ΚΦ  
φοράδα

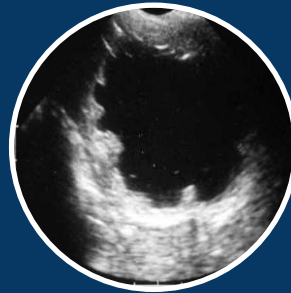
# Επίμονη λοίμωξη ή λοίμωξη που δεν υποχωρεί μετά από επαναλαμβανόμενες θεραπείες



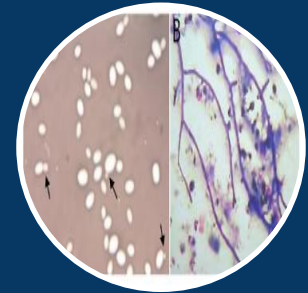
Επισκόπηση  
γεννητικού  
συστήματος



Αερόκολπος  
Ουρόκολπος  
Ορθοκολπικά  
συρίγγια/ρήξεις  
τοιχώματος  
Παλινδρόμηση ούρου



Παρουσία υγρού  
στη μήτρα



Ενδομητρίτιδα



Αγονιμότητα