

ΧΕΙΡΟΥΡΓΙΚΗ ΔΕΡΜΑΤΟΣ

ΠΛΑΣΤΙΚΗ ΧΕΙΡΟΥΡΓΙΚΗ-ΝΕΟΠΛΑΣΜΑΤΑ

ΚΡΗΜΝΟΙ-ΜΟΣΧΕΥΜΑΤΑ

- Κρημνός: Η αγγείωση διατηρείται και μετά την μετατόπιση στη νέα θέση
- Μόσχευμα: δημιουργία νέας αγγείωσης από την δέκτρια χώρα

ΚΡΗΜΝΟΙ

ΤΑΞΙΝΟΜΗΣΗ

1. Αγγείωση

- Τυχαία αγγείωση-υποχοριοειδές πλέγμα
- Συγκεκριμένο αγγειακό στέλεχος- αξονικοί κρημνοί

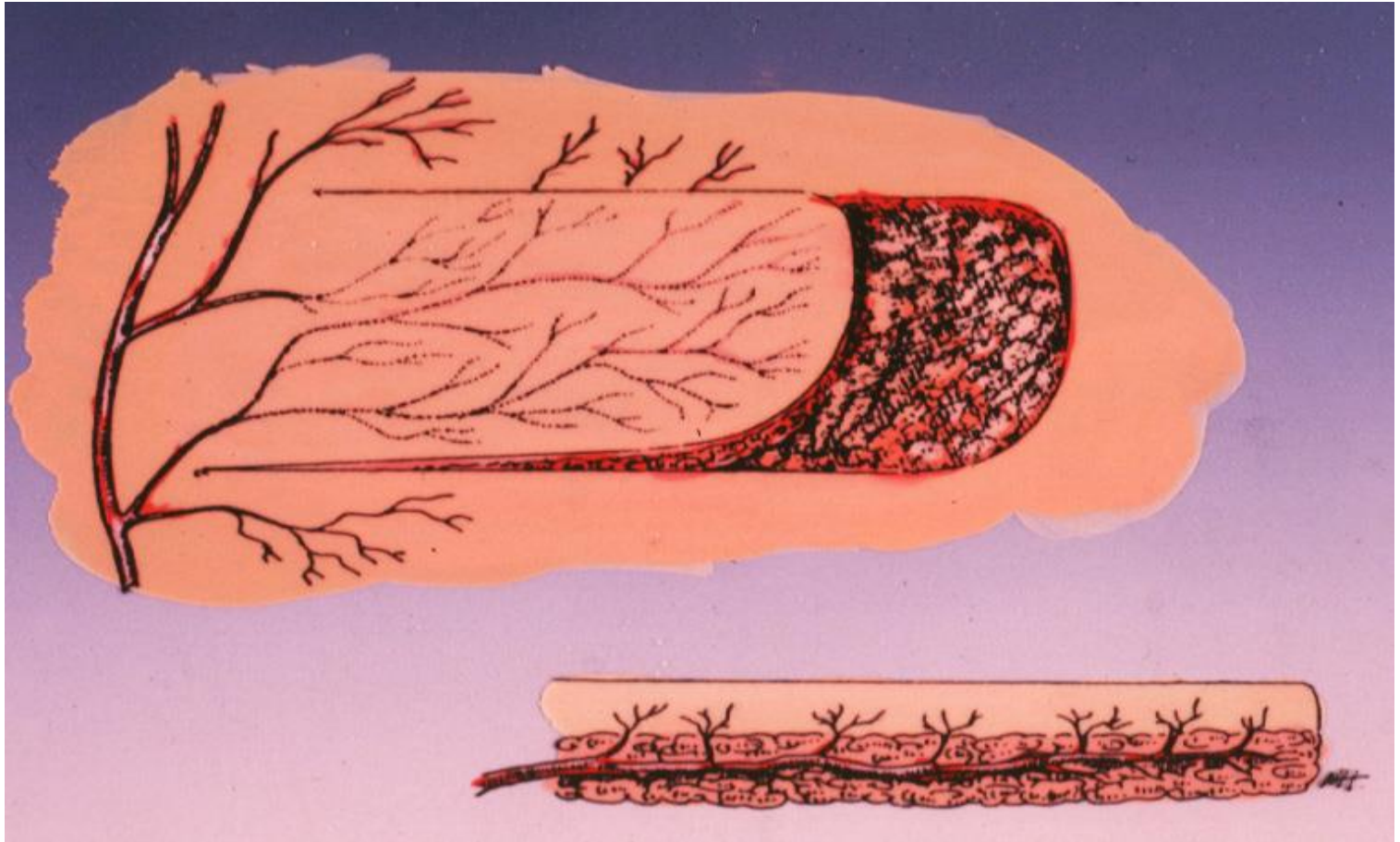
2. Θέση

- Τοπικοί κρημνοί-περιστρεφόμενοι, μεταθετικοί, προωθητικοί
- Απομακρυσμένοι κρημνοί

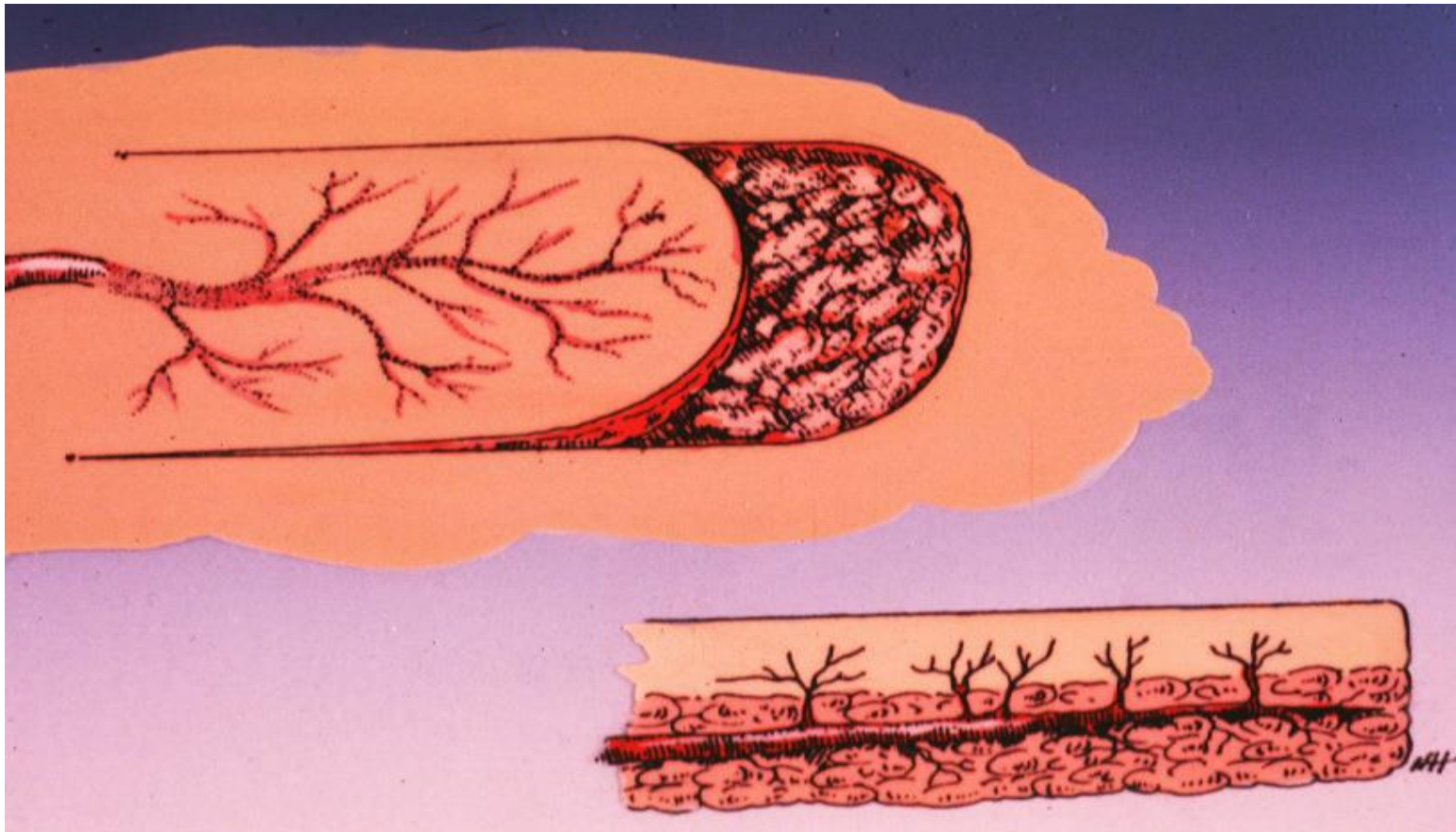
3. Περιεχόμενοι ιστοί

- Δερματικοί
- Μυοδερματικοί
- Δερμο-μυο-οστικοί

Τυχαία αγγείωση



Αξονικοί κρημνοί



ΠΡΟΩΘΗΤΙΚΟΙ ΚΡΗΜΝΟΙ

- Οι πιο απλοί κρημνοί
- Πλάτος = με πλάτος ελλείμματος
- Μήκος: ανάλογα με το μήκος που χρειαζόμαστε
- Απλοί ή διπλοί (δύο κατευθύνσεων)

ΠΡΟΩΘΗΤΙΚΟΙ ΚΡΗΜΝΟΙ ΔΕΡΜΑΤΙΚΩΝ ΠΤΥΧΩΝ

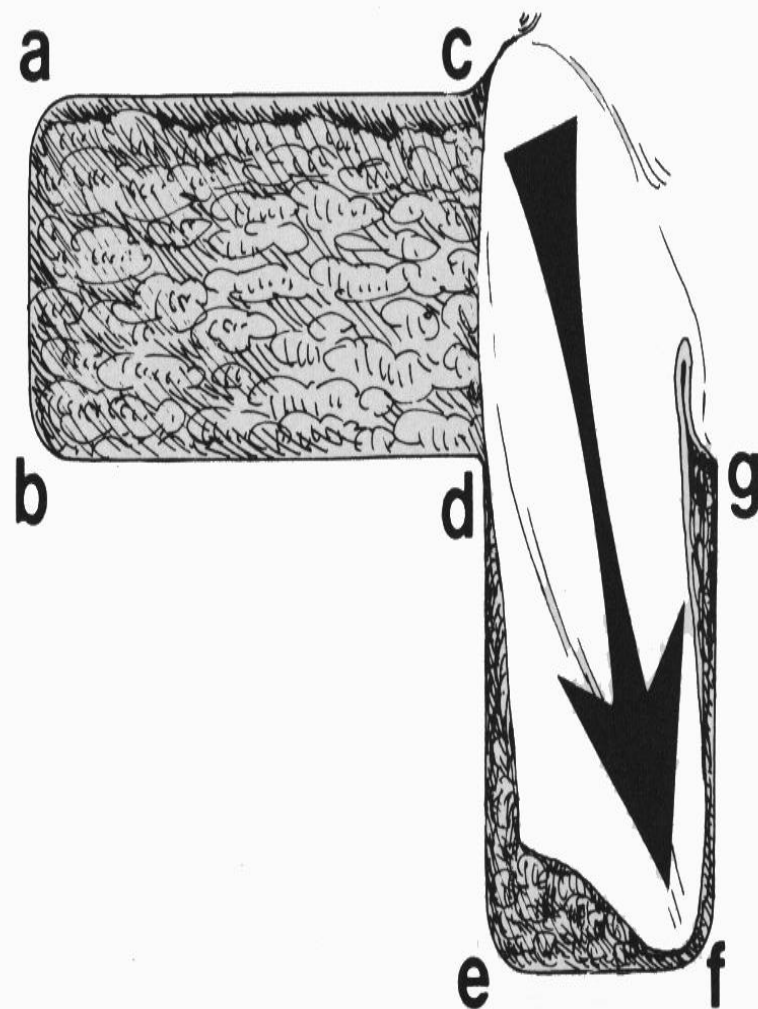
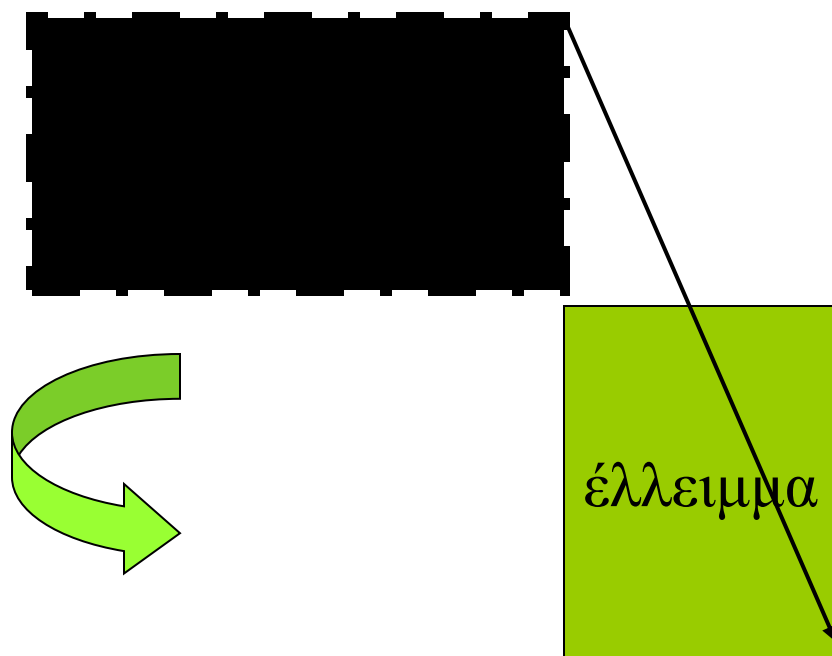
Κάλυψη ελλειμμάτων:

- κοιλιακής επιφάνειας θώρακα
- βουβωνικής χώρας
- Δεν επηρεάζεται η κινητικότητα των άκρων

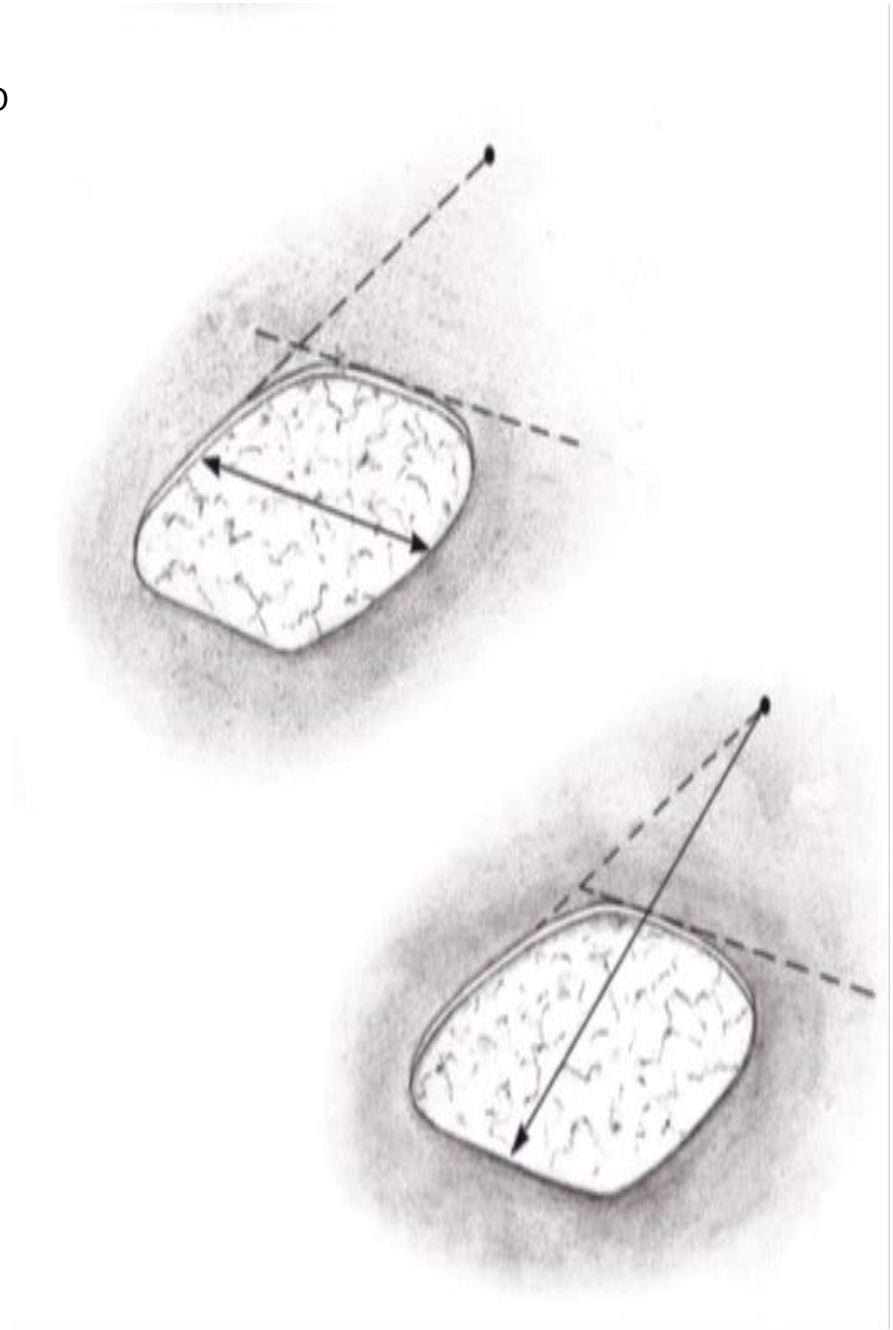
ΜΕΤΑΘΕΤΙΚΟΙ ΚΡΗΜΝΟΙ

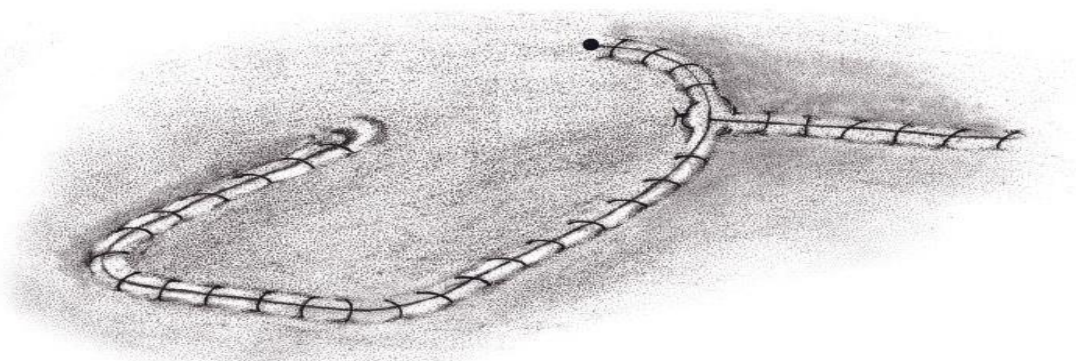
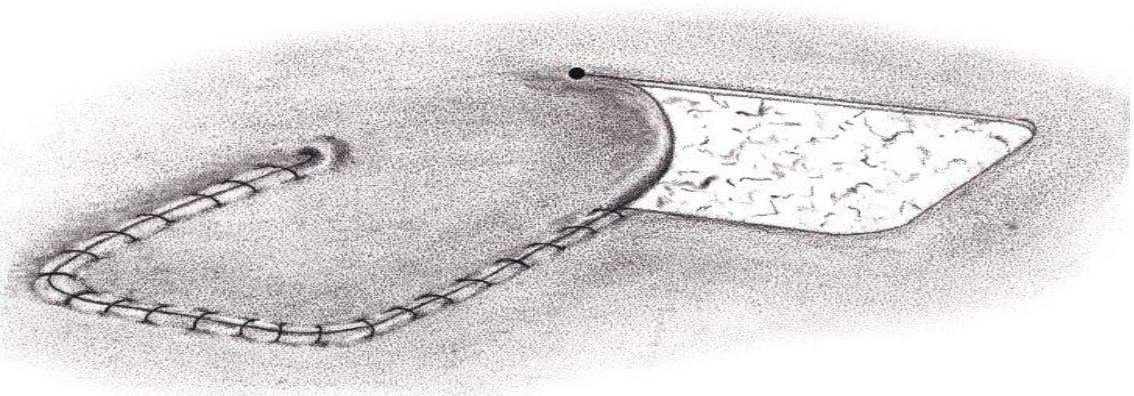
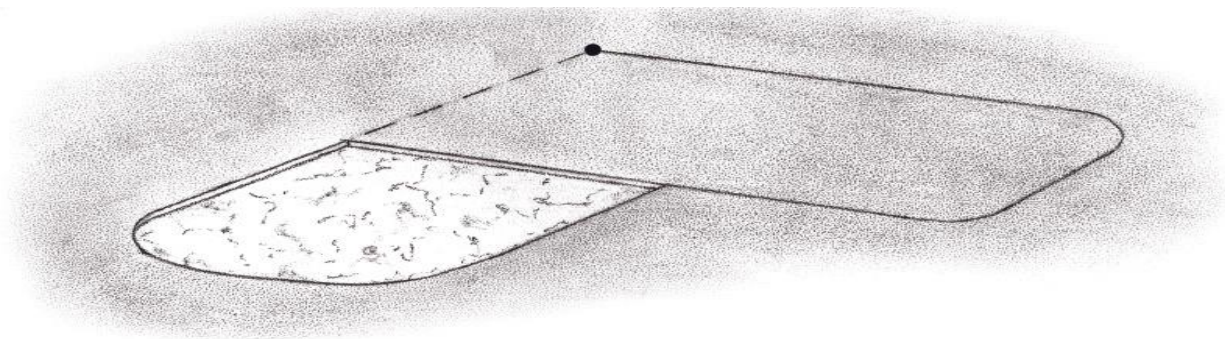
- Πλάτος = με πλάτος
ελλείμματος

ΜΕΤΑΘΕΤΙΚΟΙ ΚΡΗΜΝΟΙ

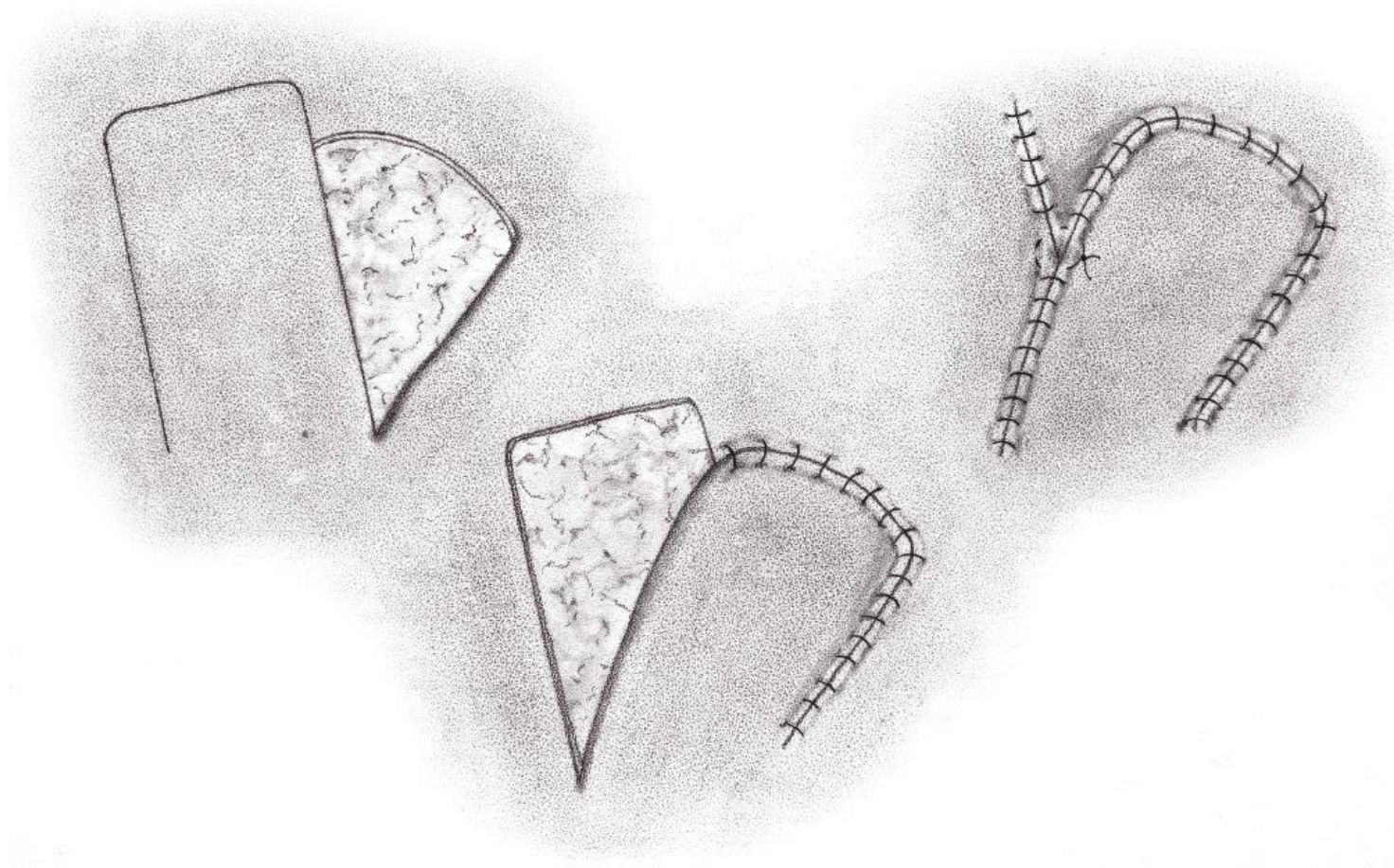


Μεταθετικός κρημνός 90°





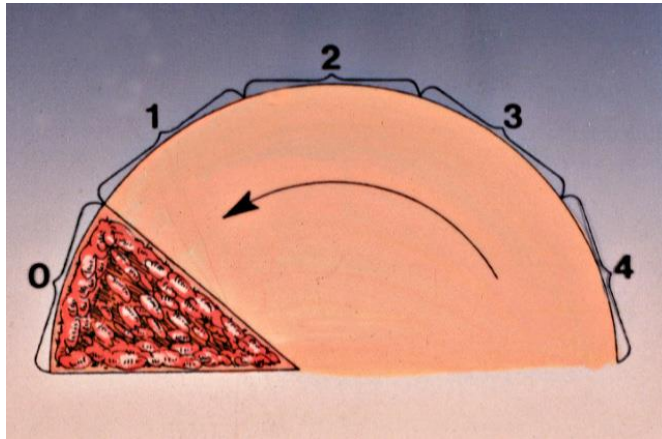
Μεταθετικός κρημνός 45°



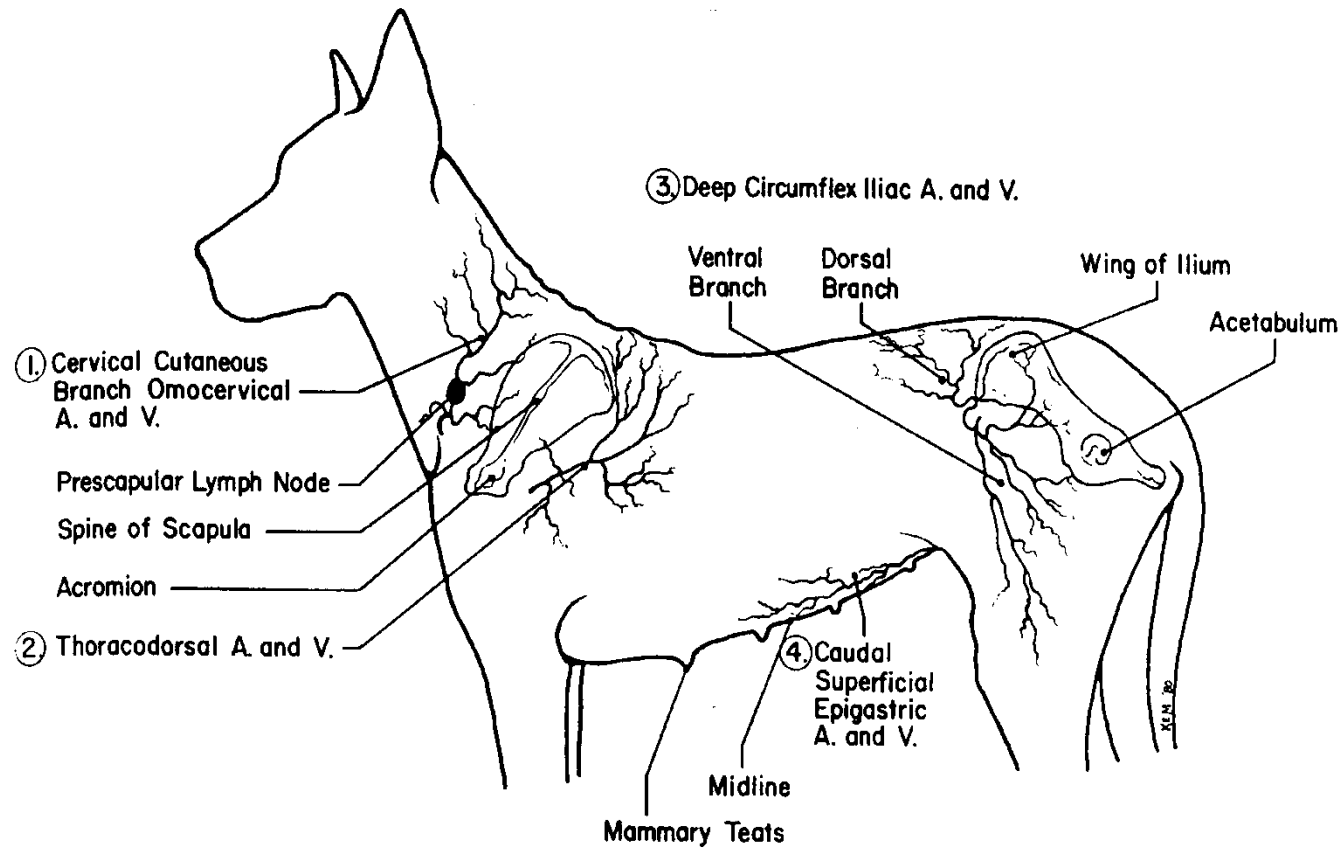
ΠΕΡΙΣΤΡΕΦΟΜΕΝΟΙ

- Σχήμα ημικύκλιου
- Μία κοινή πλευρά με το έλλειμμα
- Ελλειπτική τομή σταδιακά \uparrow μήκους μέχρι κάλυψη ελλείμματος χωρίς τάση

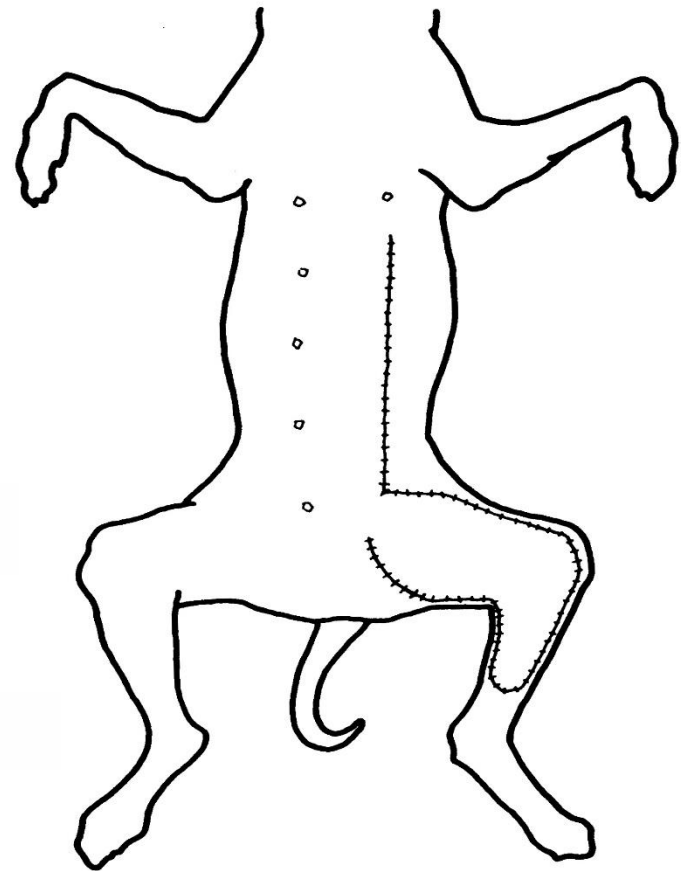
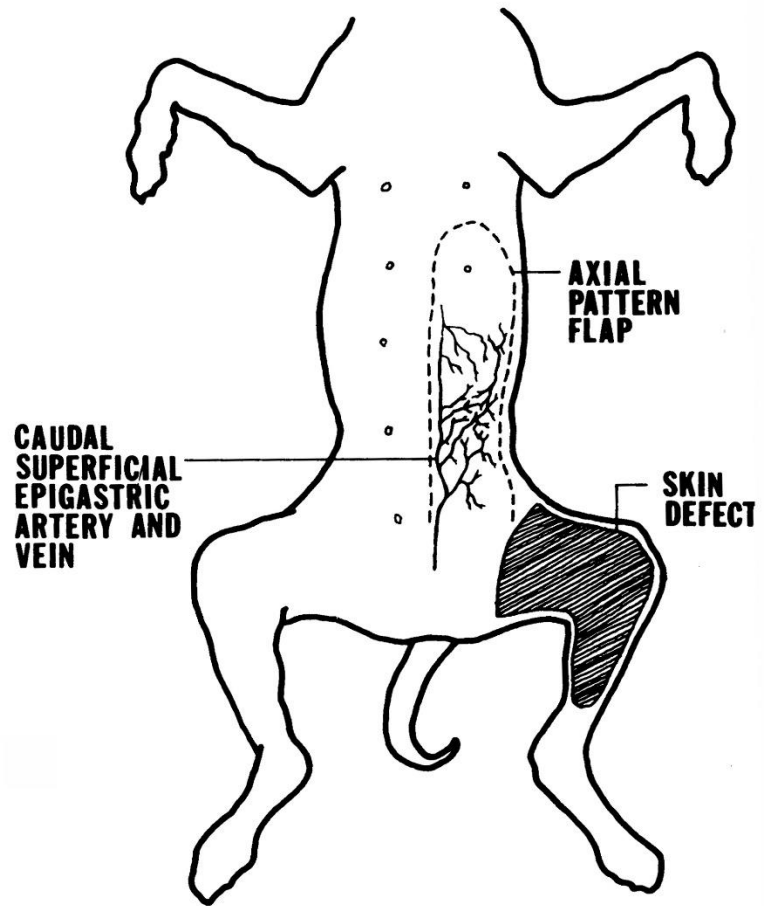
ΠΕΡΙΣΤΡΕΦΟΜΕΝΟΙ



ΑΞΟΝΙΚΟΙ ΚΡΗΜΝΟΙ



Κρημνός οπίσθιας επιπολής επιγαστρίας

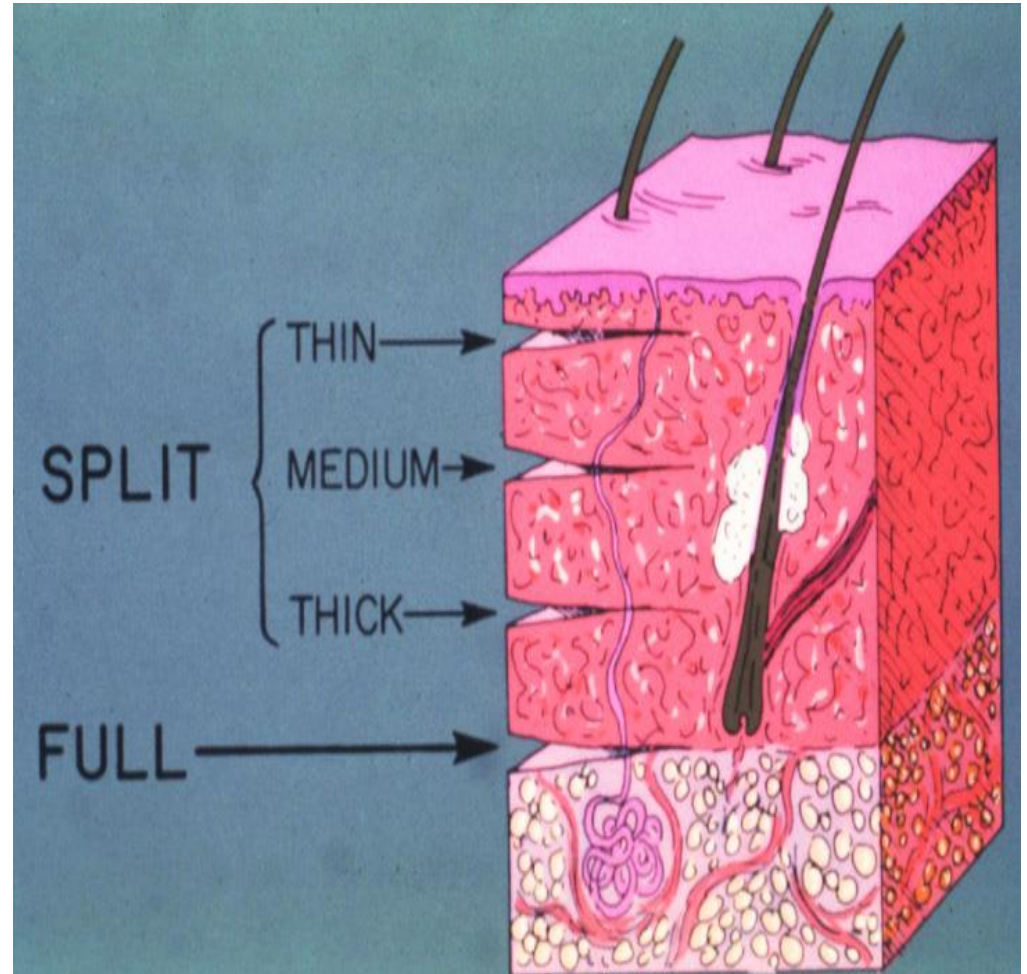


ΜΟΣΧΕΥΜΑΤΑ

- Ελλείμματα άκρων
- Εκτεταμένα εγκαύματα
- Σε συνδυασμό με άλλες τεχνικές

ΜΟΣΧΕΥΜΑΤΑ

- ΤΑΞΙΝΟΜΗΣΗ
- Μερικού πάχους
- Ολικού πάχους

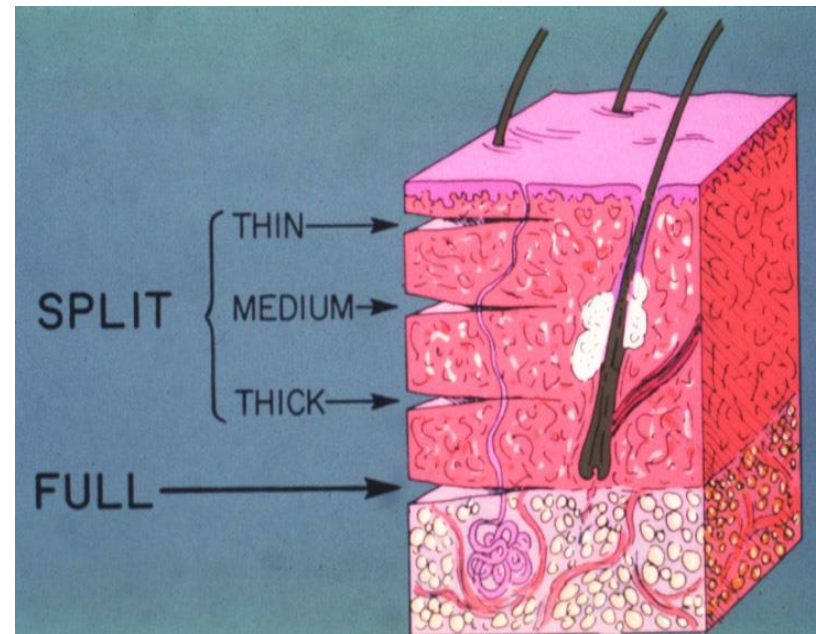


ΜΟΣΧΕΥΜΑΤΑ

- ΛΗΠΤΡΙΑ ΧΩΡΑ
- Υγιής κοκκιώδης ιστός
- Χειρουργικά τραύματα με καλή αιμάτωση και υγιή μυϊκό ιστό

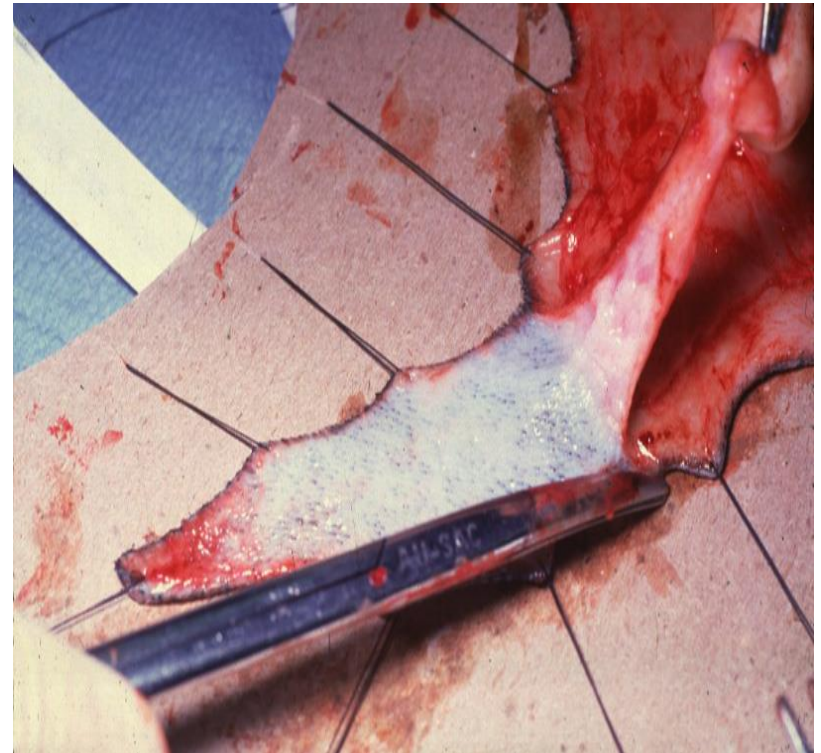
Μοσχεύματα ολικού πάχους

- Επιδερμίδα και χόριο
- Θύλακοι τριχών και άλλα όργανα του δέρματος
- Καλύτερο κοσμητικό αποτέλεσμα και λειτουργικότητα



Μοσχεύματα ολικού πάχους

- Προετοιμασία λήπτριας χώρας
- Υπολογισμός διαστάσεων μοσχεύματος
- Αφαίρεση υποδόριου ιστού



Διάτρητο μόσχευμα

- Μεγαλύτερη διάταση
- Παροχέτευση
- Καλύτερη προσαρμογή στη λήπτρια χώρα

Εφαρμογή μοσχεύματος



Μετεγχειρητική αγωγή

- Αντικολλητικό επίθεμα
- Αντιβιοτική κρέμα
- Ακινητοποίηση του άκρου
- Πρώτη αλλαγή σε 48 ώρες

ΝΕΟΠΛΑΣΜΑΤΑ

- 30% συνόλου νεοπλασμάτων → σκύλος
- 20% → γάτα
- 25-35% και 75%: κακοήθη
- Συχνότερη διάγνωση

ΠΡΩΤΟΓΕΝΗ ΝΕΟΠΛΑΣΜΑΤΑ

- Ανάλογα με την προέλευση τους:
- 1) Επιθηλιακά
- 2) Μεσεγχυματικά
- 3) Στρογγυλοκυτταρικά

ΘΕΡΑΠΕΙΑ

- 1. Χειρουργική εξαίρεση
- 2. Ακτινοθεραπεία
- 3. Κρυοθεραπεία
- 4. Χημειοθεραπευτικά πρωτόκολλα
- 5. Υπερθερμία
- 6. Φωτοδυναμική
- 7. Συνδυασμός των παραπάνω

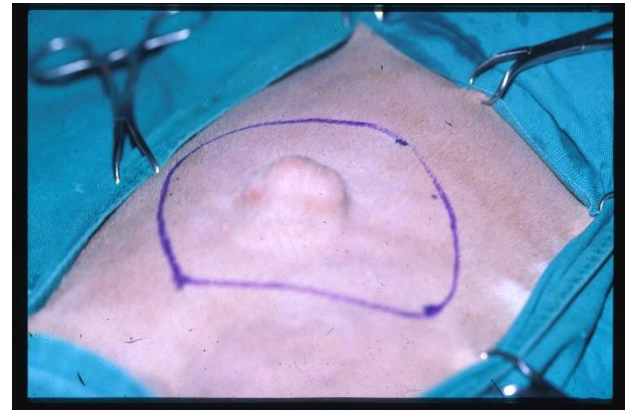
ΤΕΧΝΙΚΕΣ

- 1. Ενδοκαψικά \rightsquigarrow υποτροπή
- 2. Εκπυρήνωση \rightsquigarrow υποτροπή, καλοήθη;
- 3. Ευρεία εκτομή
- 4. Ριζική εκτομή

Αρχές χειρουργικής εξαίρεσης

- 1-2cm:
 - Καλοήθη
 - Καλοήθη με τοπική διήθηση (διηθητικό λίπωμα)
- 2-3cm:
 - Νεοπλάσματα διηθητικά
 - Με τάση υποτροπής και ασαφή όρια

- >3cm:
- ΠΡΟΣΟΧΗ: μαστοκύττωμα, μελάνωμα → όρια 4-6cm
- Σε μαστοκύττωμα διαμέτρου 4cm, βρέθηκαν σιτευτικά κύτταρα σε απόσταση 6cm



ΡΙΖΙΚΗ ΕΚΤΟΜΗ

- Ακρωτηριασμός δακτύλου
- Ακρωτηριασμός άκρου
- Μερική εκτομή ωμοπλάτης ή πυέλου
- Πτερυγίου ωτός
- ΟΕΕΑΠ+ ΠΑΤΚ