

ΜΑΝΟΥ ΦΑΛΤΑΪΤΣ

ΤΑ ΔΙΑΚΟΣΜΗΤΙΚΑ ΑΝΤΙΚΕΙΜΕΝΑ
ΤΟΥ ΣΚΥΡΙΑΝΟΥ
ΣΠΙΤΙΟΥ

από ιστορική και κοινωνιολογική άποψη



μια έκδοση του περιοδικού «συλλογές»
σε συνεργασία με το Μουσείο Φαλταίτς
Αθήνα 1986

**ΤΑ ΔΙΑΚΟΣΜΗΤΙΚΑ ΑΝΤΙΚΕΙΜΕΝΑ
ΤΟΥ ΣΚΥΡΙΑΝΟΥ ΣΠΙΤΙΟΥ**

από ιστορική και κοινωνιολογική άποψη

Μάνου Φαλτάιτς

μια έκδοση του περιοδικού «συλλογές»
σε συνεργασία με το Μουσείο Φαλτάιτς
Αθήνα 1986

Η Αλώνη και τα αντικείμενά της

«Αλώνη», λένε στη Σκύρο, γενικά το βίος του σπιτιού. Τα πράγματα που βρίσκονται σ' αυτό και εκπληρούν πρακτικές ή αισθητικές ανάγκες. Το σπουδαιότερο μέρος της «αλώνης» σε καλλιτεχνική και υλική αξία, αποτελούν τα είδη που έχουν σκοπό κυρίως ή αποκλειστικά διακοσμητικό. Κι' αυτό, γιατί η εσωτερική διακόσμηση του σπιτιού είναι ένα από τα κύρια χαρακτηριστικά στοιχεία του λαϊκού πολιτισμού των Σκυριανών. Αποτελεί το μόνιμο καλλιτεχνικό περιβάλλον, που καθημερινά τους διδάσκει πολιτιστικά και διαμορφώνει την κοινή αισθητική τους αντίληψη.

Η συντήρηση, και ο διαρκής πλουτισμός του από άποψη ποσότητας και ποιότητας με τα ειδικά αντικείμενα διακόσμησης που απαιτεί η τοπική παράδοση, αποτελούν ένα από τα κυρίαρχα στοιχεία της ζωής των Σκυριανών με πρωταγωνίστριες τις γυναίκες, (αλλά και θερμούς συμπαραστάτες, αν και σιωπηλούς, τους άνδρες), επειδή η Σκυριανή γυναίκα είναι η αδιαφιλονίκητη και αποκλειστική εξουσιάστρια του σπιτιού της.

Η αισθητική των σπιτικών της Σκύρου, στηρίζεται σε δύο βασικά στοιχεία. Στις μόνιμες κατασκευές, οικοδομικές και ξυλουργικές: (σφάς¹, ράφια, σταμνουστάτης², πάγκος³, φγού⁴, σκατζίδα⁵, χτιστό εικονοστάσι), και στα είδη που βρίσκονται τοποθετημένα σε εμφανή σημεία με προορισμό αποκλειστικά πρα-

κτικό, καθαρά αισθητικό ή και μεικτό.

Τα αντικείμενα αυτά αποτελούν ένα μεγάλο και ίσως το μεγαλύτερο κεφάλαιο του Σκυριανού Λαϊκού Πολιτισμού. Η σημασία τους σχετίζεται με αυτή καθ' αυτή την καλλιτεχνική αξία των αντικειμένων, τη σπανιότητα, τη μεγάλη τρέχουσα υλική τους αξία, την ιστορική τους προέλευση, την αισθητική αντίληψη και παράδοση των Σκυριανών, την ιστορία της Σκυριανής Λαϊκής Τέχνης, την ιστορία του νησιού και τον ψυχοκοινωνιολογικό ρόλο και σημασία που έχουν και είχαν πολύ περισσότερο παλαιότερα στις κάστες και την κοινωνική ιεραρχία των Σκυριανών.

Το τυπικό της διακόσμησης

Η τοποθέτηση των αντικειμένων, γίνεται βάσει αυστηρά καθορισμένου τυπικού. Το κάθε πράγμα, έχει τη δικιά του θέση που θα μπει.

Βασικά, είναι κυρίως τοποθετημένα στη «φγού» και στα δυο παράλληλα μεσαία ντουβάρια.

Το τυπικό της τοποθέτησης των πραγμάτων, προσδιορίζεται από πολλούς παράγοντες, κυρίως δε από λόγους κοινωνικο-οικονομικούς.

Γιατί, εκτός από τη βασική διάκριση του υλικού κατασκευής (κεραμικά - πορσελάνες - γυαλικά - μετάλλια) που βαρραίνει απόλυτα στο τυπικό, καθοριστικό στοιχείο της τοποθέτησης είναι η ποιότητα των πραγμάτων, που προσδιορίζει όχι μόνο το σημείο της τοποθέτησής τους μέσα στο σπίτι, αλλά και το ποιό ακριβώς σπίτι θα κοσμή-

σουν (πρώτο, δεύτερο ή τρίτο).

Η αξιολόγηση των πραγμάτων για την τοποθέτησή τους, βρίσκεται σε απόλυτη συνάρτηση με την κοινωνική τάξη² που ανήκει ο κάτοχός της.

Π.χ. ένα πράγμα που η αρχοντική τάξη του νησιού, γνωστή στα «Μεγάλη Στράτα» έχει στο «παράσπιτο», που είναι ξέχωρο από το κυρίως σπίτι και παίζει ρόλο αποθήκης κουζίνας ή χώρου για χοντροδουλειές, οι άλλες τάξεις, μπορούν να το θάλουν στο «καλό τοιχίο» ή στη «φγού για τη στολή», που είναι τα κυριώτερα μέρη για την τοποθέτηση των διακοσμητικών αντικειμένων. Οι «Μεγαλοστρατήγες» και η «Μεσαριά», (οι καλλίτεροι από τους τσοπάνηδες και τους γεωργούς), που έχουν συνήθως περισσότερα από ένα σπίτια, τα διακοσμούν όλα κατάσπιντας τα αντικείμενα σε κάθε σπίτι ανάλογα με το εάν είναι πρώτο, δεύτερο ή τρίτο.

Τα αντικείμενα της «αλώνης»

Τα αντικείμενα που εκπληρούν αποκλειστικά διακοσμητικό προσομοίω, κατατάσσονται στις εξής κατηγορίες:

Α'. Στα κεραμικά, που κι' αυτά χωρίζονται:

α) στις πιατέλες και στα πιάτα, και β) στα διάφορα κεραμικά βάζα.

Β'. Στις πορσελάνες.

Γ'. Στα κρυστάλλινα και γιάλνα ειδή.

Δ'. Στα μεταλλικά αντικείμενα με υποδιαίρεσεις:

α) Τα χάλκινα σκεύη και

β) τα διάφορα άλλα μέταλλα

αντικείμενα.

Ε'. Στα διάφορα άλλα μεμονωμένα αντικείμενα.

Α'. Τα κεραμικά

Τα κεραμικά, χωρίζονται σε δυο βασικές υποομάδες:

α) στα πιατικά (πιατέλες και πιάτα) και

β) στα διάφορα βάζα.

Τα πιατικά

Τα πιατικά (πιατέλες και πιάτα), αποτελούν τη βάση της διακόσμησης του σπιτιού. Στολισμός σπιτιού χωρίς πιάτα δε νοείται. Μπαίνουν στα ράφια των τοίχων και της «φγού», σύμφωνα με αυστηρά καθορισμένο τυπικό. Αξιολογική αρχή της διακόσμησης, αποτελεί το άκρο του ραφίου, που βρίσκεται ακριβώς κάτω απ' το εκουνοστάσι.

Τα «κεραμικά» σκαλιστά, αποτελούν οι ενότητες των πιατικών. Ανάλογα σε ποιά κατηγορία βρίσκονται, θα τοποθετηθούν και τοπικά, σε απόλυτο συσχετισμό με την αξία τους, έτσι, ώστε τα πρώτα μπαίνουν μετά από τα δεύτερα, ακολουθούν τα τρίτα, τα τέταρτα κλπ.

Στα πιατικά υπάρχουν οι πάρα κάτω κύριες κατηγορίες, ιεραρχούμενες μεταξύ τους από τις Σκυριανές, ανάλογα με την ομορφιά, το μέγεθος, την ποιότητα και την σπανιότητά τους, και αποτιμούνται οικονομικά αναλόγως. Έχουν ονόματα τελείως διαφορετικά και άσχετα από την επίσημη ονομασία του τύπου της κατασκευής τους, που τους τα έδωσαν οι Σκυριανές (προκειμένου να τα προσδιορίσουν) από τα κυρίαρχα χρώματα, τον



«Φού» σκισμένη (Σκίνα της Αργολικής Χερσονήσου)

φορέα ή τον τόπο της έλευσης τους, τον τόπο της κατασκευής το διάκοσμο ή την υποτιθέμενη έννοια των παραστάσεων.

Σε κλάσωση αξίας τα πατικά διακόσμησης που υπάρχουν στη Σκυρία κατά σειρά, έρχονται ως εξής:

1) Οι «οκτέλες». 2) Τα «μπλέ». 3) Της «Κουτάχειας». 4) «Τα πιάτα με τους Φράγκους». 5) Τα «λαγνιαία». 6) Τα πιάτα με τα «τριαντάφυλλα». 7) Της «σφραγίδας», της «αμπελόχας» της «αγαλίτσας», τα «Σκοπελίτικα». Οι «κρότσας» (όλα αυτά είναι περίπου στην ίδια σειρά). 8) Τα πολύχρωμα Κινέζικα και Γιαπωνέζικα. 9) Τα «Καοτριανιά». 10) Της «Κουρούνας». 11) Τα πιάτα με «τα βασιλιάδες». 12) Τα πιάτα με «τα πετνοί» και τις μαργαρίτες.

Οι «οκτέλες» βρίσκονται στην πρώτη σειρά των πατικών. «Οποιος έχει οκτέλες...» έλεγαν θαυμαστικά παλιότερα οι Σκυριανές, εννοώντας τη σπουδαιότητα, τον πλούτο και την αρχοντιά του κατόχου.

Είναι τα γνωστά σε Ροδίτικα παλιά κεραμικά, με κυρίαρχα χρώματα το πράσινο, μπλέ και καφέ, με διάκοσμο από λουλούδια, περιέργα φύλλα αλλά και παραστάσεις πλοίων, και ανθρώπινες φιγούρες.

Τα «μπλέ» είναι μεγάλη ομάδα πατικών, με μερικές υποκατηγορίες. Από άποψη αξίας έρχονται μετά τις «οκτέλες» και τοποθετούνται στο ράφι στη συνέχεια τους. Πρώτα μπαίνουν οι «οκτέλες», μετά μπαίνουν τα μπλέ, που αποτελούνται από τις εξής κύριες ομάδες:

α) Τις Ολλανδικές πατέλες Delft

β) Τα Κινέζικα και Κορεάτικα γ) Τα Αγγλικά Delft-ware δ) Τα Αγγλικά «πιάτα με τα μοναστήρια», αν και τα τελευταία σε νεώτερα, ξεφεύγουν αξιολογικά από τις τρεις πρώτες ομάδες.

Οι Σκυριανές μολονότι δεν ξέρουν το χρόνο και τη χώρα προέλευσής τους, εντούτοις γνωρίζουν τις διαφορές που υπάρχουν μεταξύ τους και τα χωρίζουν ανάλογα, σε πρώτα, δεύτερα, τρίτα, τέταρτα. Η διαφοροποίηση εκδηλώνεται τόσο στην τρέχουσα διαφορετική τιμή της ειδικής ντόπιας αγοράς, όσο και στη σειρά που πέρνουν στο ράφι σύμφωνα με το τυπικό της τοποθέτησής τους.

Αντίθετα με τα άλλα κεραμικά που αγνοείται από τις Σκυριανές ο τόπος της προέλευσής τους, τα κεραμικά της Κουτάχειας είναι γνωστά και έχουν το όνομά της.

Αξιολογικά, παλιά και πολύ σπάνια είναι τα πιάτα με τους «Φράγκους» της CERAMICA DI MONTE LUPO.

Τα λαγνιαία ακολουθούν στη σειρά τις προηγούμενες ομάδες. Πήραν το όνομα αυτό, γιατί είναι της ίδιας ποιότητας και προέλευσής με τα αντίστοιχα λαγνια. Χωρίζονται στα πολύχρωμα και τα μπλέ, είναι Ιταλικής, Γαλλικής και Ισπανικής προέλευσης και κατασκευάστηκαν από το 1600-1800.

Τα πιάτα με τα «τριαντάφυλλα», λεπτής κατασκευής με άσπρο φόντο και κόκκινα τριαντάφυλλα και άλλα λουλούδια, κατασκευάστηκαν στη Μασσαλία κυρίως στα τέλη του 18ου αιώνα.

Τα πιάτα της «σφραγίδας», της «αμπελόχας», της «αγαλίτσας», τα «Σκοπελίτικα», οι «κρότσας», και τα



«Μπουλνέ» Σκυριανού Σιππού

πίατα με το «πλι», ανήκουν όλα στην ίδια κατηγορία αξιολογικά, αν και κατασκευάστηκαν από διάφορα εργοστάσια. Στη θέση του ραφίου, έρχονται μετά τα «λαηνία». Ακολουθούν τα πολύχρωμα Κινέζικα και Γαπωνέζικα πιάτα, που είναι νεώτερα και έφτασαν με το εμπόριο στη Σκύρο την περίοδο του μεσοπολέμου. Παρά την καλή τους ποιότητα, επειδή είναι νεοφερμένα, οι Σκυριανές δεν τα έχουν σε μεγάλη υπόληψη.

Όλες οι πάρα πάνω κατηγορίες πιάτων, ανήκουν στην πρώτη σειρά των ειδών παλαιότητας του Σκυριανού σπιτιού και κοσμούν τον κύριο και εμφανή για τους ξένους χώρο του, είχαν δε πάντα αποκλειστικά διακοσμητικό προορισμό. Αντίθετα, τα κεραμικά του «Τσανάκ Καλέ», γνωστά στη Σκύρο σαν «αστριανά», ήταν κυρίως αντικείμενα χρήσης, παρά τον δευτερεύοντα διακοσμητικό τους χαρακτήρα. Γι' αυτό δεν έμπαιναν ποτέ στο «καλό σπίτι» της Μεγάλης Στράτας, αλλά τα τοποθετούν στον «αποκρέθβατε» για τις δουλειές του σπιτιού και για τη διακόσμηση του.

Τον ίδιο περίπου ρόλο έπαιζαν και τα νεώτερα πιάτα, Αγγλικής ή βίας προέλευσης, όπως της «Κουρούνας». Τα πιάτα με τους «Βασιλιάδες», ή με «το' πετνο» και τις μαργαρίτες, σε καμιά περίπτωση δεν τα χρησιμοποιούσε η άρχουσα τάξη για το στολισμό του σπιτιού.

Στόλζαν μόνο τα σπία των κατώτερων τάξεων, επειδή οι Μεγαλοστρατήσες τόκαναν δώρο στις υπηρέτριες που είχαν, όταν παντρεύονταν, για να στολίσουν το σπίτι οι νέεςπαντρί. Γιαυτό πολλά

από αυτά βρισκόνταν τα τελευταία χρόνια στα «Κοχύλια», τη γενοιά της κατώτερης κοινωνικής κλάσης των Σκυριανών, απ' όπου έπαιρναν οι Μεγαλοστρατήσες συχνά τις υπηρέτριές τους'.

Τα διάφορα πηλινα θάζα

Μπαίνουν στο μπροστινό μέρος των ραφιών των ταιχών, σε αντιστοιχία με τα πιάτα της ίδιας κατηγορίας (θέβαια όπου υπάρχουν αντιστοιχία είδη), καθώς και στα «κατζίκια» (ράφια της «φγούρ» (τζακού)).

Υπάρχουν οι εξής κατηγορίες κατά σειρά: α) Τα «μπλέ θάζα», β) της Κιουτάχειας γ) Τα λαήνια δ) Οι «μπουρνές» ε) Οι «βαθαβές της παρηγορίας» στ) Οι «Μπαρμπάρε-σκές βαθαβές» ζ) Οι «Τούρλο» η) Οι «κούπες» θ) Τα «Καστριανά».

Τα «μπλε» θάζα

Είναι της ίδιας κατηγορίας και προέλευσης με τα μπλέ πιάτα, γι' αυτό και μπαίνουν μπροστά απ' αυτά στο ράφ.

Είναι Ολλανδικά (Delft), Κορεάτικα, Εγγλέζικα (Delft-Ware) και Κινέζικα.

Θάζα της Κιουτάχειας

Έχουν τα χαρακτηριστικά διακοσμητικά σχέδια και τους χρωματισμούς των πιάτων της ίδιας προέλευσης. Είναι κύπελα, φλυτζάνια, κούπες και θάζα.

Τα λαήνια

Υπάρχουν περισσότερα είδη λαήνων που ιεραρχούνται μεταξύ τους. Πρώτα έρχονται τα «μπλέ». Πήραν το όνομα αυτό αν και κυ-



— Μπλέ «λαηνία» πιάτο.



— Μπλέ «λαγήνιο» πιάτο.

ριαρχούν άλλα χρώματα, από τις μπλέ διακοσμητικές γραμμές που κοσμούν κυκλικά τη θάση και το κάτω μέρος του λαγήνιου.

Στην ίδια κατηγορία είναι τα λαήνια με τους αετούς και με τα διατίχα.

Ακολουθούν τα λαήνια με τα μωσαστήρια, και μετά έρχονται της «αγαλίτσας» με τα δύο χέρια. Έρχονται είναι οι «λαήνες» ή τα «κατρουλαλάηνια» που τα τοποθετούσαν μόνο στα παράσπιτα.

Έβδος λαγήνων αποτελούν και οι «κολακαθιές».

Είναι πλατειές και χαμηλές σα να τις έχουν συμπέσει. Όλα τα λαήνια, χρησιμοποιούν για κανάτες κρασιού (San vino). Αν και πολλά από τα «San vino» αυτά είναι διακοσμημένα με το δικέφαλο αετό και έχουν στα ελληνικά λαϊκούς στίχους, που υμνούν την ανοσοσία ή προειδοποιούν τους πότες για τα επικίνδυνα αποτελέσματα της κατάχρησης του κρασιού, δεν είναι ελληνικά. Κατασκευάστηκαν στην Ιταλία από παραγγελίες Ελλήνων εμπόρων ή προσαρμόζονταν από τους ίδιους τους κατασκευαστές στο «κλίμα» των Ελλήνων αγοραστών για τους οποίους προορίζονταν.

Πολλά από τα κρασοκάνατα, έχουν ωχροκίτρινους τόνους και θυμίζουν έντονα το κλασσικό στόλιμα της κεραμοουργίας του Ούρμπινα.

Άλλοι τύποι με διαφορετικά χρώματα και μεγέθη μας δείχνουν τη σχέση τους με την Ceramica Napoleona γύρω στα 1800, με την Ceramica di Cerreto (τέλη του 1700, αρχές του 1800 με πράσινα χρώματα), με την Ceramica Veneta (1600-1700 με κυ-

ριαρχο το μπλέ χρώμα), με την Ceramica di Savona (περιοχή της Liguria κοντά στη Γένοβα) εποχής 1600-1700, με την Ceramica di Castell ή Ceramica di Pezaro κατασκευασμένα στα εργαστήρια Calegaris γύρω στα 1600-1800 με κυρίαρχο τον πράσινο τόνο.

Εκτός από τα ιταλικά, υπάρχουν και ισπανικά «λαήνια» του 1700-1800. Αρκετά ισπανικά, είναι του 17ου αιώνα, φέρμας Talavera della Reina (εργοστάσιο της βασίλισσας). Αν και κατασκευάστηκαν στην Ισπανία, έχουν έντονη την ιταλική επίδραση γιατί το εργοστάσιο είχε επανδρωθεί από Ιταλούς. Χρησιμοποιούν πολύ το κίτρινο χρώμα και έχουν διάφορες παραστάσεις με πουλιά.

Οι «μπουρνιές»

Άλλα δοχεία της ίδιας αξίας με τα λαήνια είναι οι «μπουρνιές» με το περιεργό σχήμα (Albarella) που σήμερα χρησιμοποιούνται από τις Σκυριανές για δοχεία γλυκών του κουταλιού. Τον καιρό της κατασκευής τους, χρησιμοποιούν για την τοποθέτηση φαρμάκων στα φαρμακεία. Κατασκευάζονταν κι αυτά από τις ίδιες βιομηχανίες που έκαναν τα λαήνια, κυρίως δε στο Pezaro. Το περιεργό σχήμα τους είναι ίσως επηρεασμένο από αντίστοιχα σκεύη της αραβικής κεραμικής.

Οι φόρμες άλλες είναι απλές άλλες σύνθετες.

«Βαθάδες της παρηγοριάς»

Εκτός από το διακοσμητικό τους χαρακτήρα που ήταν κύριος και μόνιμος, οι βαθάδες, αυτές, είχαν και εθιμοτυπικό και κοινωνικό προ-

ορισμό. Έβαζαν φαγητό και τότε στέλναν στη συγγενική ή φιλική οικογένεια που πεινούσε μετά από το θάνατο κάποιου μέλους της οικογένειας, επειδή δεν συνηθίζαν να μαγειρεύουν λόγω του πένθους.

Είναι διαφόρων εργοστασίων παλκής και γαλλικής κυρίως προέλευσης. Ανήκαν στα σερέβιτσα των αντίστοιχων πιάτων. Πολλές από τις σωζόμενες «θαβάδες» είναι τύπου «αγαλίτσα».

Οι «μπαρμπάρεσκιες θαβάδες»

Είναι περίπου της ίδιας αξίας με τα «Καστριανά». Προέρχονται από τη βόρεια Αφρική και επίσημα είναι γνωστά σαν «Κοπτά». Υπάρχουν διάφορα δοχεία με κυμανώμενα μεγέθη. Κυριαρχεί το σκούρο κίτρινο και τα διακοσμητικά τους μοτίβα είναι πράσινα ή καφέ. Θεωρούνται κατώτερα είδη από τα «λατηνία», αν και παλαιότερης κατασκευής από αυτά.

Οι «τούρλοι»

Τούρλοι ονομάζονται τα Καστριανά θάζα με τον καφεκόκκινο διάκοσμο, καθώς επίσης και μικρές πράσινες αλοκωπές κούπες με μεγάλο βάθος και εξωγκομένη βάση. Μπαίνουν στο δεύτερο ράφι, μαζί με τις κούπες εναλλάξ. Μια κούπα, ένας τούρλος.

Οι κούπες

Οι κούπες μπαίνουν στο δεύτερο ράφι ανάποδα. Είναι κυρίως αγγλικές και γαλλικές τέλους του 19ου αιώνα, αρχών του 20ου. Κάτω από κάθε κούπα, βάζουν και ένα πιάτο. Όταν υπάρχουν πολλές κούπες, μπαίνει η μια πάνω στην άλλη. Έτσι

μπορεί να δει κανείς και δύο και τρεις κούπες απανωτά. Τις χρησιμοποιούσαν για να βάζουν τον «καλυβάχυλο» γιατί η συνηθισμένη τους ονομασία είναι «καλυβάκουτες».

Τα καστριανά

Έρχονται τελευταία στη σειρά των διακοσμητικών δοχείων. Στην πραγματικότητα ο ρόλος τους ήταν διπλός. Χρήσεως κυρίως και κατά δεύτερο λόγο διακοσμητικής.

Δεν μπαίνουν στο ράφι. Τοποθετούνται συνήθως μέσα στον «πάγκο» όπου βάζουν «πατμαρί» (πετιμέλι), σόκα και άλλους ξηρούς καρπούς.

Προέρχονται από το Τσανάκ-Καλέ και είναι του 19ου αιώνα.

Οι λαδικές

Από μερικές δεκαετίες, απόκτησαν και διακοσμητικό χαρακτήρα. Είναι δοχεία λαδιού, προερχόμενα από τα κεραμουργεία του Τσανάκ-Καλέ. Μπαίνουν στα δεύτερα στίπια όπου συνήθως κρεμούνται στον τοίχο.

Άλλα αντικείμενα: κούκλες - σαλιέρες κ.λπ.

Εκτός από τα «τυπικά» και συνηθισμένα αυτά δοχεία, υπάρχουν και διάφορα άλλα κεραμικά αντικείμενα όπως κούκλες κυρίως γυναικών, αλατιέρες (σαλιέρες), μελανοδοχεία σε μικρά αγαλματάκια που παριστάνουν ακύλους, αλογα και άλλα ζώα, ακουσσασπένερες κ.α.

Όλα, είναι δυο βασικών κατηγοριών:

α) Αυτά που έχουν προέλευση τους ίδιους τόπους και τα εργατήρια των λατηνίων.



Ραζίνιας Π.
Μουσική Βιβλιοθήκη

- «Σταηνοστάτης» Σκυριανού Σπικού.

Σπανίζουν, γι' αυτό η αξία τους είναι αρκετά μεγάλη καθώς και η εκτίμηση που τους αποδίνουν οι Σκυριανές.

β) Διάφορα άλλα νεώτερα και κατώτερης ποιότητας αντικείμενα, τσανακαλιώτικης, ιταλικής και άλλης προέλευσης.

Β'. Πορσελάνες

Πορσελάνια διακοσμητικά αντικείμενα υπάρχουν δυο κατηγορίες στη Σκύρο.

α) Τα «φαρφουριά» ή «φιρφίρια» και β) τα «λέγκα».

Τα «φαρφουριά» ή «φιρφίρια»

«Φαρφουριά» λένε στη Σκύρο γενικά τα λεπτά διακοσμημένα πορσελάνια θάλα και άλλα μικροαντικείμενα. Αποτελούν την πρώτη σειρά των διακοσμητικών θάλων και τοποθετούνται στο καλό ράφι μπροστά από τα πιάτα της πρώτης κατηγορίας (σκέτες και μπλε).

Τα αντικείμενα της ομάδας αυτής είναι κυρίως, δοχεία σε σχήμα πέρδικας, «μπρίκια» και «κρουαντήρια», φυτζάνα, μαστραπάδες και άλλα θάλα με διάφορες χρήσεις και σχήματα. Έχουν χρώμα γαλατερό, πρασινωπό ή γαλάζιο και διακοσμούνται με μικρά χρυσά ή πολύχρωμα λουλούδια.

Τα «λέγκα»

Τα «λέγκα» έρχονται μετά τα φαρφουριά. Είναι θάλα με διάφορα σχήματα, σταχτόγκριζα, χωρίς κανένα διακοσμο, κορεάτικης και γιαπωνέζικης πιθανότητας προέλευσης. Τα έχουν σε μεγάλη υπόληψη και τα τοποθετούν μαζί με τα

«φαρφουριά» στο καλό ράφι.

Γ'. κρύσταλλα και γυαλιά

Χωρίζονται σε δύο κατηγορίες α) Στα «λιάπικα» και β) Στα γυαλιά με τα «τριαντάφυλλα».

Μπαίνουν όπως τα «φαρφουριά» και τα «λέγκα» στο καλό ράφι αλλά μετά απ' αυτά, μπροστά από τα πρώτα πιάτα.

Τα «λιάπικα»

Ονομάστηκαν έτσι γιατί οι πειρατές που τα έφεραν και τα πουλούσαν, ονομάζονταν γενικά στη Σκύρο «λιάπηδες».

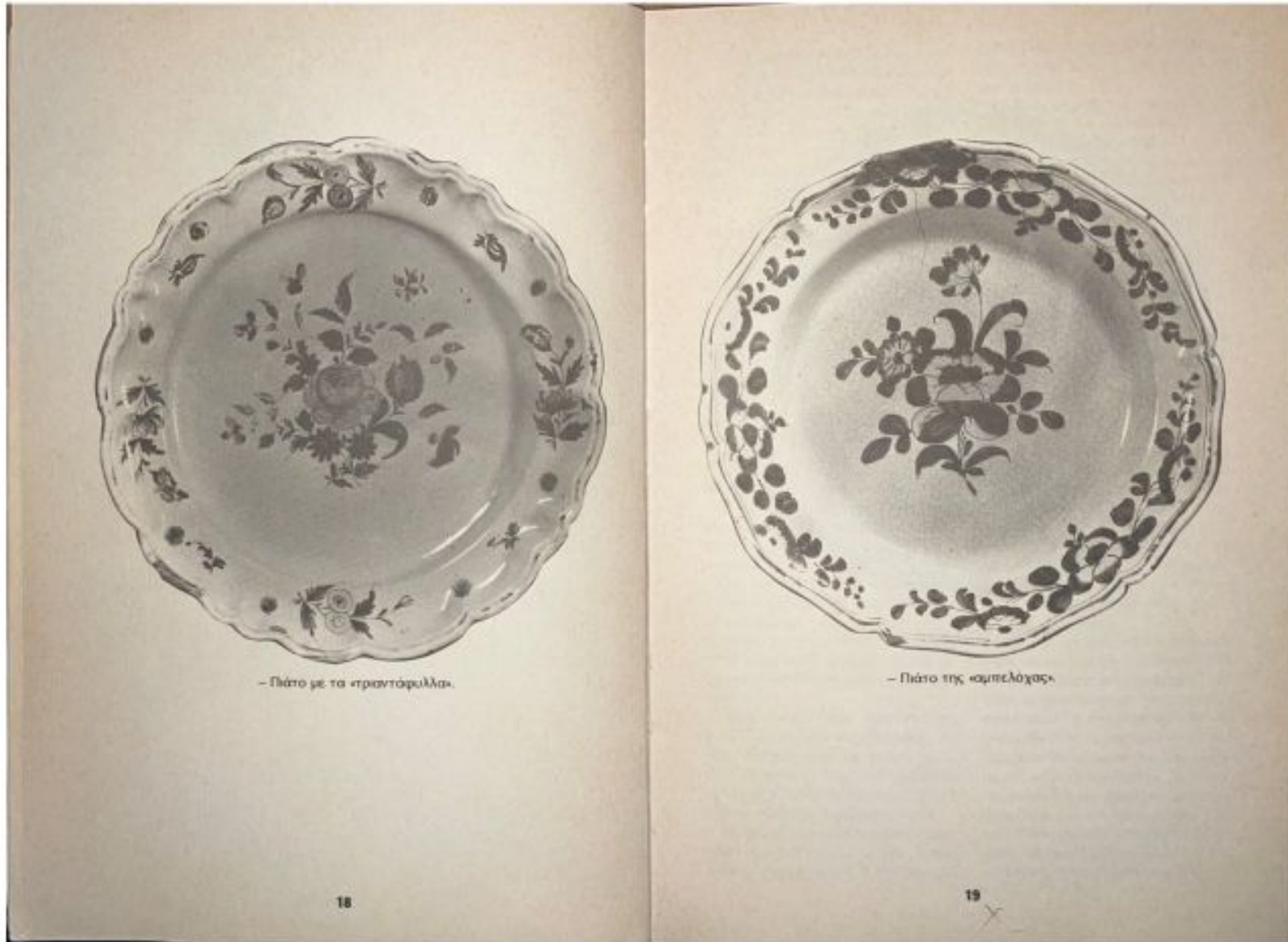
Βρίσκονται σε δύο ποιότητες. Η πρώτη διακρίνεται από το πάχος του κρύσταλλου και τον χαρακτικό διακοσμο («κρύσταλλα πελεκητά»). Της δεύτερης ποιότητας είναι λεπτότερα χωρίς «πελεκηματα» με μόνη διακόσμηση τα χρυσά τους σχέδια. «λιάπικα» υπάρχουν σε μυροδοχεία, δοχεία ποτού, ναργίλεδες, μαστραπάδες και διάφορα άλλα θάλα.

Τα περισσότερα από τα σκεύη αυτά, που είναι πραγματικά έξοχης τέχνης και υπερπολυτελή, έχουν επάνω τους ζωγραφισμένα με χρυσό χρώμα το μισοφέγγαρο, το τούρκικο εθνόσημο.

Η ποσότητα, η ποιότητα, η επίσημη στάμπα του μισοφέγγαρου, αποτελούν τις ενδείξεις της προέλευσής τους. Είναι «πλιάτσικα» από πλοία που τα μετέφεραν από ευρωπαϊκές χώρες στην Κωνσταντινούπολη με προορισμό τα παλάτια Τούρκων μεγιστάνων ή και αυτού του Σουλτάνου. Δεν ξέρουμε όμως πότε έγιναν οι πειρατείες



- Πιάτο με το «πλι».



Scanned with CamScanner

Scanned with CamScanner



- Πιάτο της «αμπελοχάς».

ή άλλα σχετικά στοιχεία.

Τα παραπάνω αντικείμενα ήταν συνήθως από ειδικές παραγγελίες του Σουλτάνου στη Βοημία, Βενετία και Ισπανία. Οι παραγγελίες αυτές ξεχωρίζουν από το πολύ χρυσό που χρησιμοποιείται στη διακόσμηση τους.

Τα γυαλιά με τα «τριαντάφυλλα»

Στην κατηγορία αυτή ανήκουν «μπρίκια», «κρυαντρία», βάζα σκεπαστά, «μαστραπάδες» και καντήλια.

Ο διάκοσμός τους αποτελείται από όμορφα και χαραυμένα λουλούδια με ζωηρούς χρωματισμούς. Είναι παλκής προέλευσης, νεώτερα από τα Λιάπικα και έρχονται μετά απ' αυτά.

Δ'. Τα μετάλλια διακοσμητικά σκεύη

Τα μετάλλια αντικείμενα, είναι η άλλη μεγάλη κατηγορία των διακοσμητικών στοιχείων του Σκυριανού σπιτιού.

Ένα μεγάλο μέρος το έφεραν πιθανόν οι ίδιοι οι τεχνίτες, «οι καζαντζήδες», που γύριζαν από τόπο σε τόπο πουλώντας τα προϊόντα τους και επιδιορθώνοντας τα διάφορα μετάλλια σκευή των κατοίκων.

Αλλά είναι ειδικές παραγγελίες από Σκυριανούς προύχοντες, όπως θγαίνει από το όνομά τους, που με εντολή τους «χτυπούσαν» οι τεχνίτες στο αντικείμενο. Αυτά έχουν συνήθως και χρονολογία.

Τα μετάλλια σκευή είναι κατασκευασμένα από διάφορα υλικά, όπως χαλκό, ορείχαλκο και κασίτερο.

Κάθε υλικό αντιστοιχεί σε ορισμένα είδη. Κύρια είδη της κατηγορίας αυτής είναι:

α) Τα «σινιά» β) Οι «τάψεις» γ) Τα «καφάσα» δ) Τα «ταψά» ε) Οι «χαδούλες» στ) Οι «ταβάδες» ζ) Τα «Λεγενόμπρικα» η) Οι «λύχνιοι και τα σαμάνια» θ) Οι «μολυβάδες» ι) Οι «καστανιές» ια) Οι «σιδεροθαβάδες» ιβ) Άλλα μετάλλια αντικείμενα.

Τα σινιά

Την πρώτη θέση κατέχουν τα πλουμιστά σινιά, κοσμημένα με διάφορες παραστάσεις.

Έχουν βασικά ανατολίτικα διακοσμητικά πρότυπα. Υπάρχει μεγάλη ποικιλία και δύσκολα θα βρει κανείς δύο ακριβώς τα ίδια.

Τα κυριάρχα μοτίβα είναι κυπαρίσσια, ρόδοκες, παλμέτες, λουλούδια, κλωνιά, γεωμετρικά σχέδια, πεντάγωνα, αλλά και φανταστικά χτρία που συμβολίζουν πύργους, εκκλησίες και μοναστήρια. Τα περισσότερα είναι του 18ου αιώνα και από τη διακόσμηση αλλά και τις επιγραφές που έχουν πολλά απ' αυτά, βλέπουμε την προέλευση και τους κατασκευαστές τους: Έλληνες και Άραβες.

Τα σινιά κρεμάζονται στους τοίχους και είναι κυρίως διακοσμητικά. Από τους Μεγαλοστρατήτες που ήταν οι αποκλειστικοί τους κάτοχοι παλιότερα, χρησιμοποιούνταν επίσης πολλές φορές και για τραπεζία τοποθετούμενα σε ειδικά συμπτυσσόμενα «τρίποδα». Οι πλουσιότεροι τα πιο μικρά, τα χρησιμοποιούσαν και σε δίσκους του γλυκού όταν είχαν επίσημους επισκέπτες, αλλά και για τοποθέτηση των κολυβών, στη γιορτή της σκαγι-

νεικής τους εκκλησίας.

Οι τάφες

Μεγάλες χάλκινες πιστέλες με έντονη διακόσμηση στο εσωτερικό, τούρκικης και αραβικής προέλευσης. Μπαίνουν όπως και τα σινιά στον τοίχο κάτω από το καλό ράφι.

Τα ταψιά

Χάλκινα πιάτα κανονικού μεγέθους. Τα καλλίτερα έχουν διάκοσμο με «αφιερώσεις». Τοποθετούνται στον τοίχο, ανάποδα, κάτω από το ράφι.

Τα «καφάσα»

Είναι τα διατρήτα καπάκια των «λεγενομπριγκών». Πηγαίνουν μαζί με τα ταψιά στον τοίχο κάτω από το δεύτερο ράφι.

Οι «χαθούλες»

Είναι μικρά βαβουλά μπακιρένια ταψάκια που μπαίνουν στον τοίχο μαζί με τα σινιά, κάτω από το εικονοστάσι. Ο μόνιμος προορισμός τους είναι διακοσμητικός αλλά εξυπηρετεί και εθιμοτυπικούς και λειτουργικούς σκοπούς.

Η Νίκη Πέρδικα γράφει σχετικά: «Τη μέρα του Σταυρού (14 Σεπτεμβρίου) θράζουν κόλλυβα για την υγεία των παιδιών τους. Κάνουν την αρτυμή γλυκειά, τ' αρτύνουν, τα βάζουν σε κάτι ταψάκια μπακιρένια, στρογγυλά, βαβουλά σαν πιάτα βαθιά, με διαφορά σχέδια χτυπημένα πάνω στο μπακιρί. Τα λένε **χαθούλες** και τα στολίζουν από πάνω με ζαχαρά, μύγδαλα, ζαχαροστράγαλα, σταφίδες, ρόδι, μαιντανό. Τα παιδιά, παίρνει καθένα τη χαθούλα του και την πάει μοναχό του στην εκκλησία, στον

εσπερίνο. Παραθαίνουν, τίνος το ταψάκι είναι πιο ωραίο και χαθεύονται (καμαρώνουν και χαίρονται). Γι' αυτό τις λένε και «**χαθούλες**».

Οι ταθάδες

Αντίθετα με τα σινιά, που ήταν διακοσμητικά, οι «ταθάδες» είναι βασικά αντικείμενα χρήσεως (κυρίως για την κατασκευή της τραχανόπιπτας της σπακιριές) και μόνο οι μη Μεγαλοστρατήτρες οικογένειες τους χρησιμοποιούν για διακοσμητικά στο καλό μέρος του σπιτιού τους. Στα Μεγαλοστρατήτεια σπίτια μπαίνουν πάντα στο δεύτερο ή τρίτο σπίτι.

Λεγενομπριγκα

Χρησιμεύαν από τους Σκυριανούς άρχοντες για το πλύσιμο των χεριών και του προσώπου.

Σήμερα βρίσκονται πολύ λίγα, στα καλλίτερα σπίτια της Σκύρου και τοποθετούνται στον «πάγκο». Πολύ χαρακτηριστικός είναι ο διάκοσμος των κατακτών τους, «καφάσια», που γι' αυτό το λόγο, κόσμουν μαζί με τα ταψιά τους τοίχους.

Λύχναι, σαμβάνια, θυματά

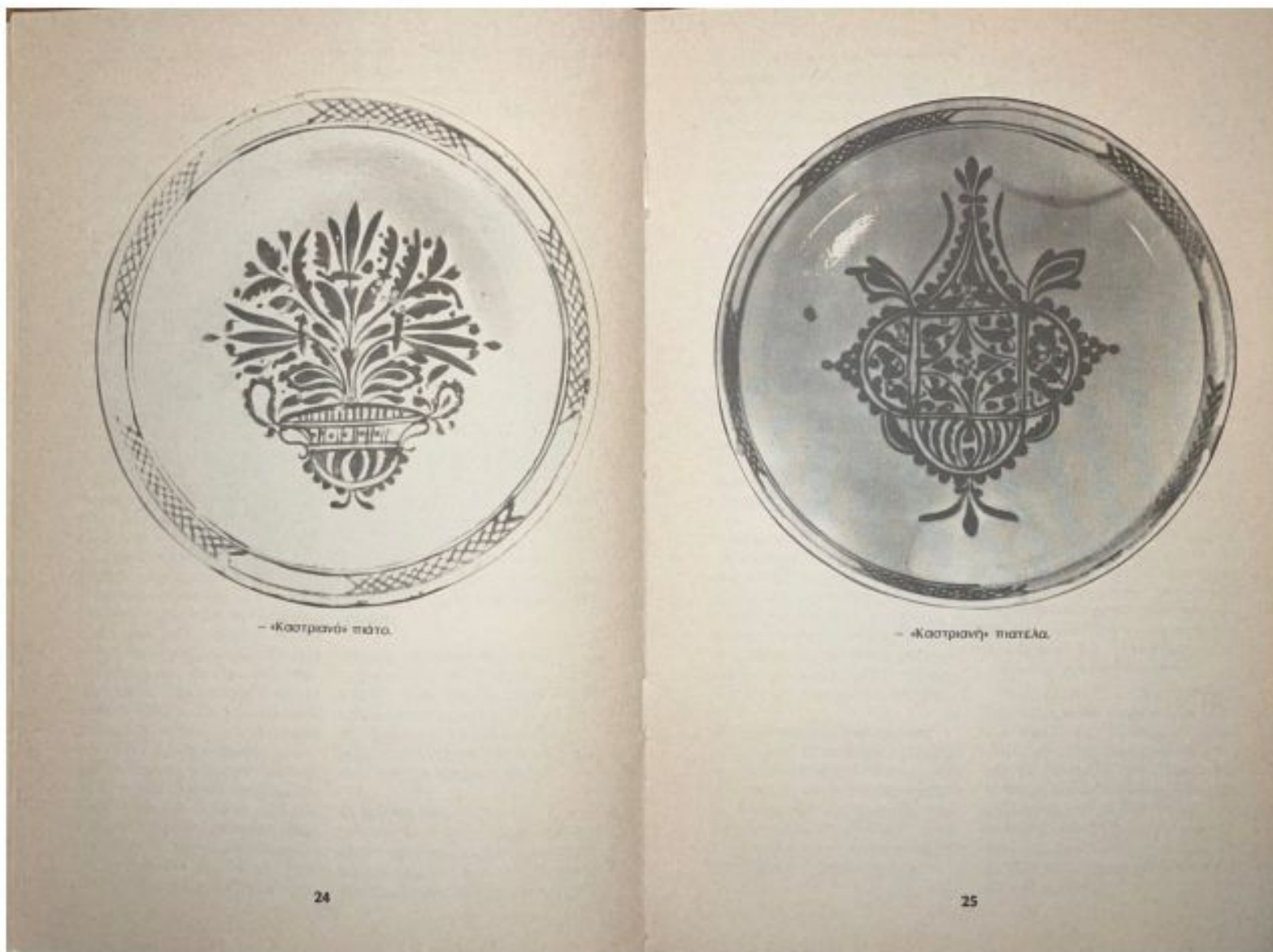
Αποτελούν μια περίπου ομάδα, επειδή ήταν κυρίως αντικείμενα καθημερινής χρήσεως. Είναι κι' αυτά αρχοντικά, «λαγάδα» (λύχναι-σαμβάνια). Μπαίνουν στον πάγκο ή στο «τραπεζό» (μικρό τραπέζι).

Οι «μολυθάδες»

Αποτελούν μια ενότητα οικειών, με περισσότερα σχήματα και ανωμασίες («κρυαντήρια, παγούρια»). Τα ονομάζουν έτσι γιατί είναι κατα-



— Πάτελα «λαγία».



Scanned with CamScanner

Scanned with CamScanner



- «Καστριανή» πιατέλα.

σκευασμένα από μολύβι και καλά. Προορισμός τους από κατασκευής ήταν να θάζουν το ρακί. Πολλά απ' αυτά, έχουν ωραιότερες απεικονίσεις αγίων, καθαλλάρηδων κ.λπ. Από τις χρονολογίες που φέρνουν, βλέπουμε ότι είναι κατασκευής κυρίως 18ου-19ου αιώνα. Τα τοποθετούσαν κοντά στο σταμνοστάτη.

Οι «καστανιές» (σεφέρ-τας)

Ήταν δοχεία μεταφοράς φαγητού. Αποτελούνται από πέντε έως έξη συνήθως θασιά πιάτα, που το ένα μπαίνει μέσα στο άλλο και τα κρατούν σταθερά στη θέση τους δύο χάλκινοι λεπτοί θραχισιές. Τα καλλύτερα έχουν εξαιρετικό εγχάρακτο διακοσμο.

Σήμερα θεωρούνται από τα ωραιότερα διακοσμητικά αντικείμενα του Σκυριανού σπιτιού και τοποθετούνται στην άκρη του δεύτερου ραφιού.

Οι «σιδεροθαβάδες»

Βρίσκονται δύο είδη. Οι σκεπαστές και με το χερούλι. Οι πρώτες χρησιμοποιούν για να θάζουν φαγητό. Η διακοσμητική τους θέση είναι η επάνω «σακατζά της φγούρας». Οι σιδεροθαβάδες με το χερούλι, είναι τάσια νερού και στο σπίτι τοποθετούνται κοντά στο σταμνοστάτη.

Άλλα μεταλλικά αντικείμενα

Πέρα από τις παραπάνω ομάδες, υπάρχουν σε λίγα σπίτια και άλλα μεμονωμένα μεταλλικά αντικείμενα με διάφορους προορισμούς (παγούρια - ραντιστήρια κ.λπ.) Η τοποθέτηση γίνεται ανάλογα με το μέγεθος και την ποιότητά τους.

Άλλα είδη της Αλώνης

Εκτός από τα κεραμικά, τις πορσελάνες, τα γυαλικά και τα χάλκινα αντικείμενα, που αποτελούν τον κανόνα και τα βασικά είδη διακόσμησης του Σκυριανού σπιτιού, και που δε λείπουν από κανένα Σκυριανό σπίτι, σε αρκετά σπίτια, υπάρχουν και άλλα αντικείμενα αποκλειστικά ή κατά κύριο λόγο διακοσμητικά.

Σ' αυτή την κατηγορία, μπορούμε να εντάξουμε, (εκτός απ' τις εκόνες που κι αυτές βρίσκονται παντού και έχουν ξέχωρα χαρακτηριστήρια και προορισμό από τα καθαρά διακοσμητικά αντικείμενα) τις κασέλες και τους καθρέφτες. Οι κυρίως διακοσμητικές κασέλες, είναι οι καναθέτες που κοσμούν πολύ λίγα σπίτια της Μεγάλης Στράτας. Ο χαρακτήρας τους είναι αποκλειστικά διακοσμητικός. Έχουν σκόλιασμα στην κύρια όψη με παραστάσεις μοναστηριών, κυπαρισσιών και πουλιών. Το εσωτερικό του καπακιού, είναι συγχρόνως χρωματισμένο με χτυπητά χρώματα που στολίζουν παραστάσεις λουλουδιών, και πλασιώνουν ένα μικρό στραγγυλό καθρέφτη.

Το εσωτερικό τους είναι γεμάτο από μπουκάλια μικρά και μεγάλα που έβαζαν κατ' άλλους μεν φάρμακα, κατ' άλλους ποτά, και κατ' άλλους αρώματα. Στις εξαφρέσεις ανήκουν και οι καλοί διακοσμητικοί καθρέφτες. Μπαίνουν πάντα στο καλό σπίτι και πλασιώνονται συνήθως με πιάτα. Στις γιορτές, τον στολίζουν με ένα μαχαρά που τον δένουν φιογκο.

**Η ιστορία
των αντικειμένων
της Αλώνης,
σε σχέση
με την ύπαρξη
και τον ερχομό τους
στη Σκύρο**

**Η παλαιότητα της ύπαρξης
των αντικειμένων στη Σκύρο**

Η ύπαρξη όλων αυτών των διακοσμητικών αντικειμένων του Σκυριανού σπιτιού, δεν είναι νέα. Από τα χρόνια της Τουρκοκρατίας προξενούσε την περιέργεια των περιηγητών.

«Οι κάτοικοι της Σκύρου – γράφει ο C. Gouffier – δεν έχουν τίποτε το ιδιαίτερο στα ήθη και τις ενδυμασίες τους. Έχουν ως τόσο ένα είδος πολυτέλειας ολότελα δικό τους. Είναι το ταπετσάρωμα των σπιτιών τους με κάθε λογής δοχεία, που τα κρεμούν απ' τς λαβές σε ξυλόκαρφα, έτσι που να ακεπάζουν ολότελα τους τοίχους του σπιτιού.»⁹

Γα ίδια παρατηρεί και ο Leake.

«Γύρω στο πάτωμα είναι αράξασμένες κασέλες, σε παλαιά σχήματα, ακεπασμένες με χρυσά κι άλλα στολίδια και στους τοίχους είναι κρεμασμένα, όσο πυκνότερα γίνεται για να τους ακεπάζουν, πήλινα αγγεία και θάζα, χάλκινα πιάτα και δίσκοι, απλώς για διακόσμηση, γιατί είναι τόσα πολλά που δεν γίνεται να τα χρησιμοποιούν όλα.»¹⁰

Μόνιμος σχεδόν τόπος που τα

είχαν και τα φύλαγαν, ήταν το κάστρο, από το φόβο των «Λιάπηδων» (πειρατών).

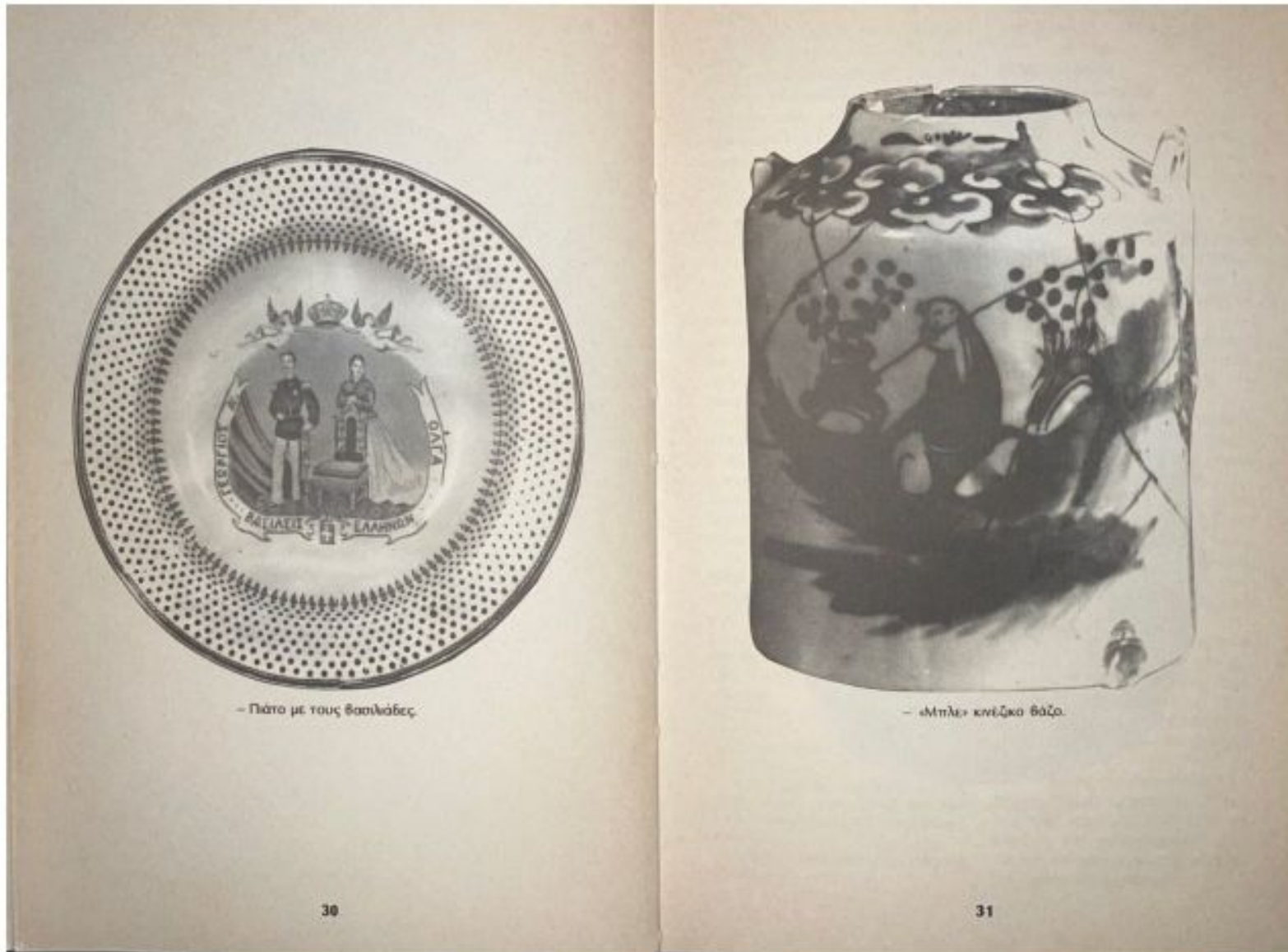
«Στριμωγμένοι στη βορεινή άκρη του νησιού, οι κάτοικοι – γράφει ο C. Gouffier – δεν σκέπτονται παρά πώς να φυλαχτούν απ' την απληστία των κυριών τους κι απ' τη γενική πειρατεία, που είναι κληρονομική στους Έλληνες. Το χωριό του Αγίου Γεωργίου, χτισμένο σε μια ψηλή κορφή, τους προσφέρει ένα άσυλο. Μολονότι τα σπίτια τους είναι ξεχυμένα στις πλαγιές του βουνού, σχεδόν ως κάτω στη παραλία, ο καθένας τους έχει ψηλά στη κορφή, ένα δεύτερο σπίτι, όπου αποσύρεται σε ώρα κινδύνου, κι όπου διατηρεί, ό,τι πιο πολύτιμο έχει, περιορίζοντας την απόλαυσή του μονάχα στη θεωρητική κατοχή»¹¹.

Να και μια σχετική διήγηση Σκυριανής:

«Τσείνε το τζαιρό, μόν' έθελε φανεί κάν' να κοροσάρο τρεχαντερό, ή Λιάπδες με τα κατσα τ' νε, δόνανε χαμπάρι σ' ούλε το λαό τσαί μαζευότανε στα τσελιά τ' νε στο Κάστρος. Κάθε φαμελιά έχε το δ' κό της. Ούλα τα λογάδ' κα πάτα τσαί τα λαίηνα, φερφριά τσαί Λέχ' κα τσαί Ροβίτ' κα, τα σ' νια τσαί χαρανά, τα' σοβιές τσαίτ' αλλαμέννα τ' νε, τ' αφήνανε στα τσελιά για να τα φ' λάουνε. Μόνε ται σκαλές τσαί μόν' έτونه να γ' νεί κάν' νας γάμος π' θελά στολίζ' νε τα σπία τ' νε τσαί να στολιστούνε τσαί τσείνοι, τα κατεβάζανε στο χουρτζό. Στο κάστρος έτανε καλά φ' λαμέννα, πάσ' αργά οι δυό σ' δερόπορτες κλειούσανε τα' ο πορτάρης μέρα τσαί νύχτα φύλαε μη περάσει



– Πιάτο με τους βασιλιάδες.



Scanned with CamScanner

Scanned with CamScanner



- «Μπλε» βάζο γνωστό στη Σκύρο σαν «μπλουκά».

κανείς»¹³.

Τα πολύτιμα αυτά αντικείμενα ακόμα και μέχρι τα τέλη σχεδόν του 19ου αιώνα, φυλάγονταν πάνω στο κάστρο, στα ιδιαίτερα σπίτια τους πούχαν εκεί για καταφυγή τα «κάστρα», επειδή οι Σκυριανοί διατηρούσαν ακόμα έντονη στη μνήμη τους τη φοβερή ανάμνηση των παλαιότερων πειρατικών επιδρομών, παρά το γεγονός ότι τα «κάστρα» δεν χρησιμοποιούνταν σαν κατοικίες.

«...Τα σπίτια (του κάστρου) όπως συνήθως - γράφει ο περιηγητής Fiedler - είναι πυκνοκατοικημένα κι' ανάμεσά τους περνούν στενοσόκακα. Είναι ακατοικήτα και χρησιμεύουν να φυλάνε τα υπάρχοντά τους οι κάτοικοι του νησιού, που ζουν τώρα κάτω στην θορενή πλαγιά του βράχου, μέσα σε πιο απλόχωρα σπίτια. Γιατί ακόμα και σήμερα εξακολουθούν, απ' τον φόβο των επιδρομών, να εξασφαλίζουν τα καλά τους στο αχυρωμένο κάστρο»¹⁴.

Τα ίδια γράφει και ο Έλληνας λόγιος και Φιλικός Μανουήλ Βερνάρδος ο Κρητικός, που βρέθηκε στη Σκύρο το 1833.

«...στο φρούριον επήγα, οκτώματα είδα στενά, έρημα και ολίγα. Ως αποθήκας τάχουσιν οι κάτοικοι τροφίμων και παλαιών αγγείων των και άλλων ωφελίμων...»

«Πληθύν λαγήνων έβλεπα, δισκων τε και τριβλίων...»

«...όταν εκ γάμου προσκαλούν, αυτά μετακομίζουν, μ' αυτά τους κάτω οικους τωναραδικώς στολίζουν...»

«...δισκόσκι πενήτηκοντα πάτταλι εκ τον οικον

ευρίσκονται του καθενός μπηγγμένοι εκ τον τοίχον...»¹⁵.

Η προέλευση των αντικειμένων

Αν και η παρουσία των αντικειμένων στο νησί είναι πολύ παλιά, η ιστορία της προέλευσής τους, παραμένει μέχρι τώρα σχεδόν τελείως άγνωστη, και οι ερμηνείες που δίνονται για την ύπαρξή τους, είναι αφελείς ή αόριστες. Οι Σκυριανές γυναίκες του λαού, που τους δίνουν διάφορα ονόματα όπως «αρχαία», «παλαιά», «αξαγωγές», «αλώνη», τα θεωρούν Σκυριανά.

Δεν ξέρουν την προέλευσή τους και πιστεύουν αόριστα πως γίνονταν από ντόπιους τεχνίτες στη Σκύρο τα παλιά χρόνια.

Οι μορφωμένοι ξένοι, και Σκυριανοί, ξέρουν ότι δεν είναι Σκυριανά και πιστεύουν πως ήρθαν στο νησί κατά το παρελθόν, από Σκυριανούς ναυτικούς που υποτίθεται ότι τα συγκέντρωσαν σιγά-σιγά αγοράζοντάς τα από τα διάφορα λιμάνια που ταξίδευαν, ή από ξένους εμπόρους που τα έφερναν και τα πουλούσαν κατευθείαν στους κατοίκους της Σκύρου.

Στην πραγματικότητα, η ιστορία τους είναι πολύπλοκη, και ο ερχομός ή η ύπαρξή τους στο νησί, γνώρισε διάφορες φάσεις ως προς το χρόνο και τον τρόπο, που σαν κυριώτερες, μπορούν να θεωρηθούν οι εξής:

1) Η φάση της πειρατείας που περιλαμβάνει τα αντικείμενα της χρονικής περιόδου 1500-1830 και είναι η πιο ενδιαφέρουσα από άποψη ιστορική, αριθμού, ποικιλίας και ποιότητας αντικειμένων.

2) Η φάση της χρονικής περιόδου 1850-1900 που αφορά τον ερχομό των νεώτερων ειδών της αλάνης και έγινε κυρίως από Σκυριανούς εμπόρους.

3) Η φάση από το 1913 μέχρι το 1940, που αφορά τον ερχομό ορισμένων πιο δεύτερων ειδών της αλάνης και έγινε από Σκυριανούς και ξένους εμπόρους.

4) Η φάση των μεταπολεμικών χρόνων μέχρι σήμερα.

Η πρώτη φάση

Είναι η περισσότερο περιπετειώδης, μυστηριώδης και αμυγδαλή, γιατί, κατά το μεγαλύτερο μέρος τους τα αντικείμενα ούτε από Σκυριανούς ναυτικούς – που ήταν ελάχιστοι – ήρθαν στη Σκυρο, ούτε από ξένους εμπόρους, ούτε από Σκυριανούς τεχνίτες κατασκευάστηκαν ποτέ στο νησί.

Το κυριώτερο κανάλι που τα διαχέτισε στη Σκυρο, ήταν η πειρατεία. Οι περιηγητές που πέρασαν από εκεί την περίοδο της Τουρκοκρατίας, μας δίνουν πληροφορίες για αυτό. Επίσης από τη μελέτη των ιστορικών εγγράφων αυτής της περιόδου έχουμε πάρα πολλά σχετικά στοιχεία.

Οι πειρατείες, γίνονταν με ένα ιδιόρρυθμο τρόπο. Πολλοί από την αρχοντική τάξη του νησιού, είχαν στενές επαφές και συνεργάζονταν με ξένους ληστές και πειρατές που θρυσκόνταν στη Σκυρο ή στα γύρω ερημονήσια, που γιαυτό το λόγο μαζί με τα άλλα νησιά των Β. Σποράδων ονομάζονταν από τους Τούρκους Διασολνήσια (Σαϊτάν Α-βασή)*.

Όταν έφτανε ένα πλοίο σε Σκυ-

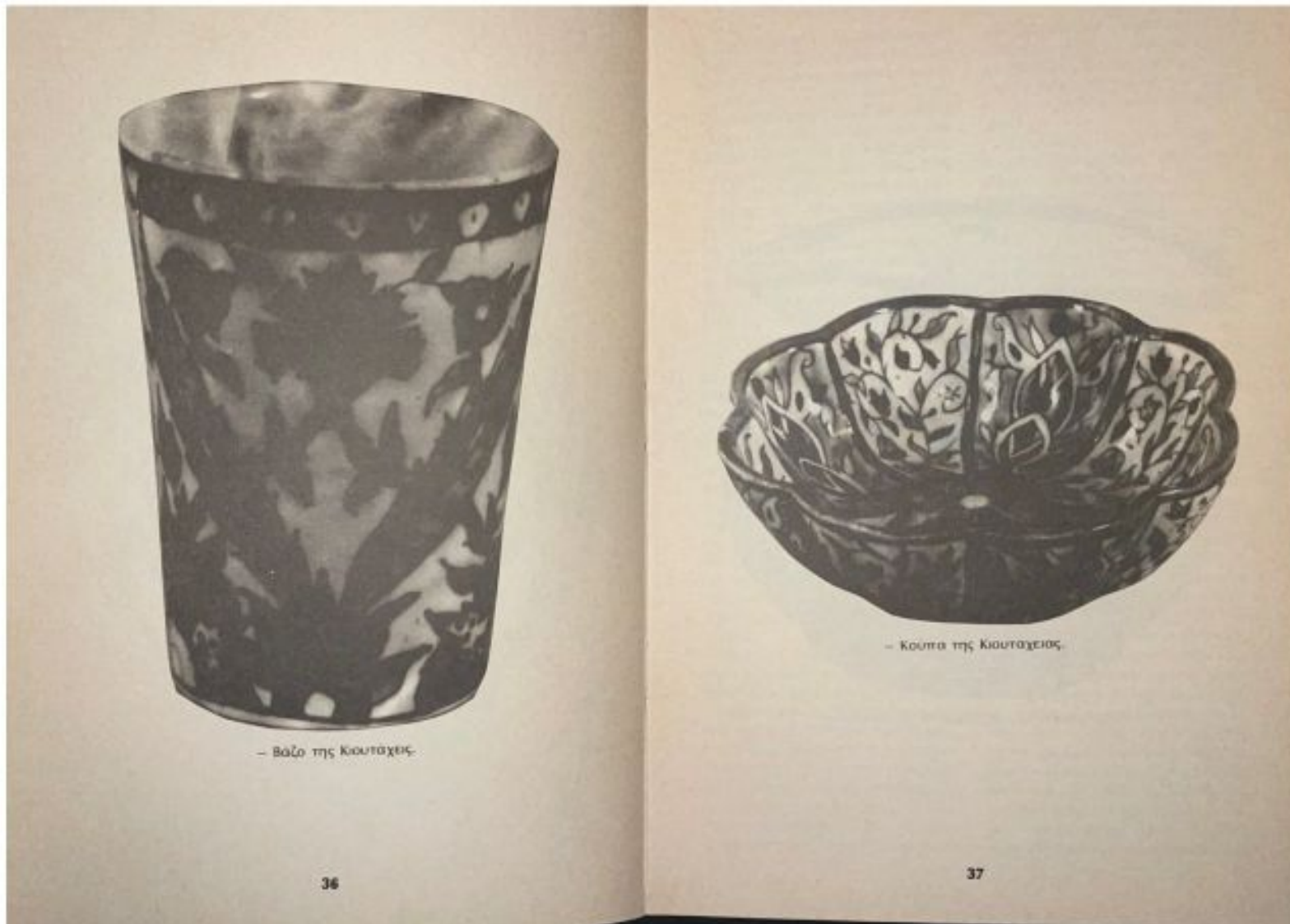
ριανό λιμάνι οι συνεργάτες των πειρατών, που πολλές φορές μάλιστα συνέβαινε να είναι και οι ίδιοι οι δημογέροντες, εδοκιμούσαν τους πειρατές με τους οποίους συνεργάζονταν και κούρασαν το πλοίο. Μετά οι Σκυριανοί, έπερναν το μερδικό τους αγοράζοντας αυχρόνως και τις μερίδες των πειρατών. Ας δούμε όμως μία υπεύθυνη καταγγελία που έγινε το 1813 στον Καπουδάν πασά εναντίον Σκυριανών προυχόντων που συνεργάζονταν με τους ληστοπειρατές και είχαν γίνει ο φόβος και ο τρόμος όχι μόνο των ξένων ναυπηλαμένων αλλά και των ίδιων των Σκυριανών.

Η αναφορά ήταν κατηγορηματική: «Εμείς οι πτωχοί ραγιάδες... δια του παρόντος επιστολικού γραμματός, δηλοποιούμε και φανερόνομεν του ύψους το κακό χάλι και τον μεγάλον αφανισμό όπου καθημερινώς τραβούμεν από μερικούς κακοποιούς... του τεβλετίου καθώς κατ' όνομα ένα προς ένα αναγράφωμε (αναφέρονται τα καταγγελλόμενα πρόσωπα).

Όλοι αυτοί όντας ομόφωνα και γιατάκηδες κλεφτών, εφύλαττον και έθρεφον, χρόνους ολόκληρους εις τα σπίτια τους και μουλιά τους τον καπετάν Σταμούλη κλέφτη, με την γυναίκα του... φυλάττοντάς τους τόσοσ αφηγά, ώστε όπου με τόσην μεγάλην έρευναν και τάξη εξ όπου έκαμνε ο πιστός σας Ιμπραήμ μπέης δεν ήταν τζαρές να ξεσκεπάση και να ευρη αυτούς τους κλέφτες όπου, στα σπίτια τους έθρεφαν με τα να τους είχαν εργαστήρι όπου φεύγοντας τη μίαν ημέραν ο Ιμπραήμ-μπέης, την δεύτερην ημέραν τους εβγαζαν και



– Βάζο της Κιουτάχιας.



Scanned with CamScanner

Scanned with CamScanner



- Λαγή γνωστό με την ονομασία «καλοκυθιά».

εκραύσεθγαν τα ραγιάδικα και ζενα καθκια, όπου από καινή τους τύχη έπεφταν όπου ευρίσκονταν εις τα λιμάνια της Σκύρου, καθώς προ τριάκοντα ημέρες από μία ολίγη φουρτούνα εκαλμάρισαν νερά ένα καράβι Νυτριάτικο από εβδομήντα πραγματευτάδες μεσα Μωραίτες και Νυτριάτες και Ζακυνθιανοί, πέφτοντας εις... Τρεις Μπούτζες, έθγαζαν οι πραγματευτές, άλλοι με τη σεργιά τους, άλλοι με το πράγμα τους, μετάξι και κριμίζια και ευρεσκόμενοι έζω στην άμμον, Ζητώντας παρτίδο να απεράσουν ο καθιέννας εις τον τόπον τους, εις αυτό τανομεταξύ...

Οι άνωθεν κακοποιοί άνθρωποι, επήγγησαν εις το παρτίδο και καλά πληροφορούμενοι τη σερμαγιά των πραγματευτών και το πράγμα, εδοποίησαν τον φίλον τους καπετάν Σταμούλη και τον φεριά του. Τον εσυντρόφευσαν έως εις ένα μέρος και εκεί εουναπάντησαν τον λιπραήμη «κλέφτη» ο οποίος εκείνη την ώρα είχε φτάση με δύο καθκια και ανταμιωνόμενοι όλοι επήγγησαν και άρπαξαν το πράγμα και σερμαγιά των πραγματευτών, το οποίον εμοίρασαν και μέρος αγόρασαν οι άνωθεν ρητύως γεγραμμένοι κακοποιοί...

Δια τούτο, βλέποντας τον αφανισμόν μας, εμείς οι πτωχοί ραγιάδες όλοι, ίσον συνελθόντες, με μίαν γνώμη... εκρίναμε εύλογο να προστρέξωμε... και να παρακαλέσωμε (τον Καπουδάν πασά) και μας ευσπλαχνιστή και να μας λυτρώση παιδεύοντας τους κακοποιούς και γκατάκηδες των κλεπτών... Οι κλέπτες... καθημερινώς δεν λείπουν από το να έρχονται απάνου εις το

νησί μας και δεν μπορούμε να σας γράψωμε τα πιο μεγαλύτερα, παρά προστρέχωμε εις την υψηλότου (υψηλότητά σας) να μας λευτερώσης, ή να μας δώσης τόπο να πάμε».

Έτσι λοιπόν εζητείται πώς η Σκύρος περισσότερο από κάθε ελληνικό τόπο, και από αυτά τα πάμπλουτα και πανίσχυρα ναυτικά νησιά, όπως της Ύδρας και των Σπετσών, θρέθηκε να έχει τόσα ξενόφερτα αντικείμενα αξίας. Βεβαίως η Σκύρος, δεν ήταν ο μόνος τόπος που συγκέντρωνε τα αντικείμενα αυτά. Οι πειρατές τα πουλούσαν και σ' όλα τάλλα Αιγαίοπελαγήτικα νησιά. Γιαυτό κατά τη μεταπελευθερωτική περίοδο, ήταν γνωστά με το γενικό και κάπως άοριστο προσδιορισμό «νησιώτικα».

Ο μεγάλος αριθμός τους επίσης μας δείχνει πως κάθε είδος προέρχεται και από μια αντίστοιχη «καρδιά» και επομένως μια αντίστοιχη πειρατεία. Πρέπει να θεωρηθεί σπιθανο ότι φορτώνονταν ένα ολόκληρο καράβι, με υπερπολυτελή «φαρφουριά» ή κρύσταλλα και πανάκριβα πατικά ενός ευρωπαϊκού εργοστασίου με προσισμό την αγορά της Σκύρου. Αυτό άλλωστε φαίνεται και με τα φτηνά είδη που ήρθαν τα νεώτερα χρόνια μέσω του εμπορίου στο νησί, όπως π.χ. τα πατά της «κουρούνας» ή με τους «βασιλιάδες», ακόμα και από τις απομνημειες των παλακών, που κάνουν οι κεραμοϋργοί της Σκύρου επί μισό και πάνω αιώνα. Εκείνα που δεσπόζουν όχι μόνο από άποψη παλαιότητας και ποιότητας, αλλά και αριθμού, είναι τα είδη που

ήρθαν προ του 1830, πριν από την οριστική πτώση της πειρατείας.

Οι ίδιοι άλλωστε οι κάτοικοι ονομάζουν τα πολυτελή κρυστάλλινα είδη τους «Λιάπικα», δηλαδή ληστοπερατικά⁹⁹.

Η δεύτερη φάση (1850-1900)

Από σταματητή παράδοση και διηγήσεις γεροντότερων είναι γνωστό ότι ορισμένες κατηγορίες κεραμικών ήρθαν στη Σκύρο από τη Σμύρνη και τη Σύρα κυρίως μεταξύ του 1850-1900 από Σκυριανούς εμπόρους. Την εποχή αυτή ήρθαν πολλά «Καστριανά», τα πιάτα της Κουρούνας και τα πιάτα με τους «Βασιλιάδες». Ήταν νέα για την εποχή τους αντικείμενα και επομένως κατώτερης αξίας.

Η τρίτη φάση (1913-1940)

Μεταξύ του 1913 (μετά τους Βαλκανικούς πολέμους) έως το 1940, μια έντονη εμπορική κίνηση αναπτύχθηκε στη Σκύρο με βάση τα παλαιά. Το εμπόριο των πιατικών, τα χρόνια του μεσοπολέμου, ήταν διπλό. Έφταναν στην Σκύρο από την Αθήνα, έμποροι παλαιών ειδών, οι «αρχαιολόγοι» και αγόραζαν ό,τι καλύτερο μπορούσαν να αγοράσουν. Έτσι έφυγαν σε μεγάλες ποσότητες τα καλύτερα παλαιά από τη Σκύρο.

Από την άλλη μεριά πάλι έφταναν έμποροι που πουλούσαν διακοσμητικά αντικείμενα. Αυτά όμως ήταν νεώτερα και δευτερότερα. Οπωσδήποτε ήρθαν τότε πολλά πιατικά στο νησί.

Επίσης Σκυριανοί έμποροι έφερ-

ναν της ίδιας κατηγορίας παλαιά από την Αθήνα, Σμύρνη, Θεσσαλονίκη και Κωνσταντινούπολη. Τα Κινέζικα ήρθαν τότε απ' αυτούς. Το εμπόριο αυτό σταμάτησε προσωρινά λόγω του Ελληνοϊταλικού πολέμου, της κατοχής και της ανώμαλης περιόδου που ακολούθησε.

Η τέταρτη φάση

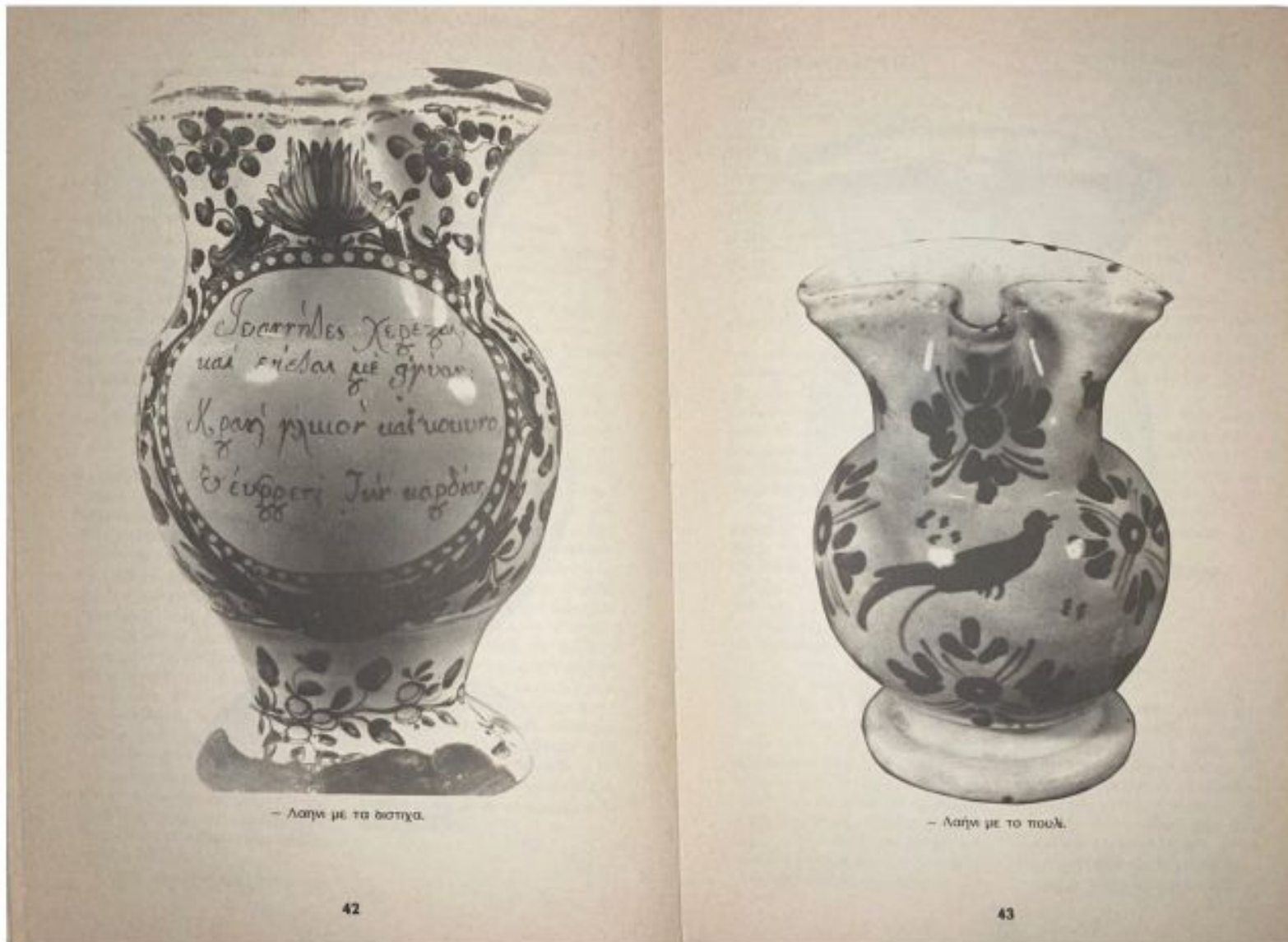
Από το 1950 μέχρι σήμερα

Η εισαγωγή «παλαιών» άρχισε πάλι στο νησί, με την αποκατάσταση της ησυχίας στη χώρα.

Το εμπόριο αυτής της περιόδου χαρακτηρίζεται κυρίως με το άνοιγμα ειδικών μαγαζιών, που έγιναν για να κανονισθούν όχι μόνο τη ντόπια ζήτηση, αλλά και τους ξένους τουρίστες. Αν και πουλούν πράγματα που βρισκόνταν από παλαιότερα στη Σκύρο, ένα μεγάλο μέρος του «στοκ» τους, αποτελείται από αντικείμενα που φέρνουν από την Αθήνα κυρίως και αλλού. Οι «εξωτερικές» όμως αυτές πηγές προέλευσης των αντικειμένων αποκρύβονται συστηματικότερα στους Σκυριανούς, επειδή εκτιμούν μόνο ό,τι παλαιά θεωρούν δικό τους. Άλλωστε και οι περισσότεροι αμύητοι τουρίστες αγοράζουν παλαιά, μόνο επειδή νομίζουν ότι είναι σκυριανά. Γιαυτό και των μαγαζιών αυτών, (μολοντί εκτός απ' τα κεντήματα που πουλούν τίποτα άλλο δεν έχει γίνει από σκυριανό χέρι), οι πτωκίδες μιλούν για Σκυριανή Λαϊκή Τέχνη, επειδή η φήμη αυτή έχει μεγάλη εμπορικότητα.



— Λατή με το δικέφαλο αστέ.



Scanned with CamScanner

Scanned with CamScanner



- Λαίμη με τα λουλούδια.

ΚΕΦΑΛΑΙΟ 3ο

**Η κοινωνιολογική
σημασία
των αντικειμένων
και η «τοπική»
ιστορία
της απόκτησής τους
από όλους
τους Σκυριανούς**

**Α'. Τα είδη της «Αλώνης» στα
χέρια της Μεγάλης Στράτας**

Τα αντικείμενα αυτά, που σήμερα κοσμούν όλα σχεδόν τα σκυριανά σπίτια του χωριού, παλιότερα βρισκόνταν αποκλειστικά σχεδόν, ή κατά το μεγαλύτερο μέρος τους στα χέρια της ολιγαρχικής τάξης του σκυριανού αρχοντολαγίου, της Μεγάλης Στράτας.

Στα χρόνια της Τουρκοκρατίας, κυρίως δε τα γυαλά και κεραμικά, όπως και σήμερα, είχαν μεγάλη υλική αξία. Αποτελούσαν τη σοβαρότερη έκφραση πλούτου και αρχοντίας, αντικαθιστώντας ακόμα και το χρυσό, επειδή ήταν ένα από τα σπουδαιότερα μέσα συναλλαγής. Γι' αυτό, οι οικογένειες της Μεγάλης Στράτας, φρόντιζαν να συγκεντρώνουν όσο πιο πολλά από τα είδη αυτά μπορούσαν, που ένα πολύ μικρό μέρος μονάχα εξεθεταν (ατάλιζαν) ή χρησιμοποιούσαν, ενώ τα περισσότερα, και καλύτερα τα φύλαγαν καλά προστατευμένα σε κασέλες στα «κάστρα», στα ιδιαίτερα σπίτια που είχαν στο φρούριο από το φόβο των «Λιάπηδων» (πειρατών).

«Εκεί επάνω, στα ευπορώτερα σπίτια, - γράφει ο Fiedler - βρισκείς ολόκληρες καμαρες γεμάτες χαλκώματα, τα πιο πολλά απ' την Πόλη, μεγάλα χαρανά, σιδερογαβάδες και πελώρια χαλκοδουλεμένα ταψιά, για να κενώνουν τα φαγιά κατά την τούρκικη συνήθεια. Βρισκείς επίσης χρυσοφάντα ρούχα απ' τον καρπό των Βενετσιάνων ακόμη, καθώς κι' έπιπλα φερμένα στο νησί ή από πειρατεία ή από ναυσταγμένα καράβια»²¹.

Τα ίδια παρατηρεί και ο Leake

«...Τα σπίτια των πλουσιωτέρων κατοίκων ξεχωρίζουν απ' τ' άλλα σε διαστάσεις, καθώς και στη ποσότητα των βάζων και των πατικών»²².

Τα είδη της αλώνης ήταν αποκλειστικά στα χέρια της αρχουσας τάξης, εξαιτίας της ιδιαίτερης σχέσης της με τους «Λιάπηδες», και γιατί ήταν η μόνη τάξη που είχε την οικονομική δυνατότητα να τα αγοράζει εστω και σε τμή ευκαιρίας.

**Β'. Πότε και πώς πέρασαν
τα αντικείμενα
στις άλλες τάξεις**

**Το πέρασμα
στους τσοπάνηδες
και γεωργούς**

Όταν πέρασε τρια ο φόβος των πειρατών, προς τα τέλη του περασμένου αιώνα, και τα σπίτια του κάστρου εγκαταλείφθηκαν οριστικά και σαν αποθήκες, οι Μεγαλοστρατήτες κατέβασαν τους «θησαυρούς» στα σπίτια τους, στο χωριό και τα διακόσμησαν με ό,τι είχαν, όσο μπορούσαν καλύτερα.

Αρχικά, η πώληση, ή ανταλλαγή

των παλαίων για να γίνουν «ταίρια» και να συμπληρωθούν οι συλλογές, γίνονταν μεταξύ των οικογενειών της Μεγάλης Στράτας, που ήταν και οι αποκλειστικοί ιδιοκτήτες των αντικειμένων αυτών, ενώ οι άλλες τάξεις δεν είχαν καθόλου ή είχαν ελάχιστα μόνο «παλαιά». Από τα τέλη του 19ου αιώνα και τις αρχές του 20ου, από τις λαϊκές τάξεις, κυρίως δε από τους τσοπάνηδες, άρχισαν να προσαρμόζουν τη διακοσμητική των σπιτιών τους προς αυτή της Μεγάλης Στράτας. Επειδή δεν είχαν «παλαιά» και η αγορά ήταν δύσκολη, λόγω της μεγάλης τιμής και γιατί οι Μεγαλοστρατήτες δεν τα πουλούσαν εύκολα, κόσμισαν τα ράφια και τα «οκατζίδια» των σπιτιών τους με νέα πιατικά και γυαλικά, που άρχισαν να φέρνουν Σκυριανοί έμποροι από την Κωνσταντινούπολη, τη Σμύρνη και τη Σύρα, τα μεγάλα εμπορικά κέντρα της εποχής, με τα οποία είχε στενή εμπορική επαφή η Σκύρος. Ήρθαν τότε σε σημαντικές ποσότητες Εγγλέζικα πιάτα (της «κουρούνας» κ.λπ.), Συριανά (με τους βασιλιάδες) και «Καστριανά», του Τσανάκ-Καλέ, πιάτα, πιατέλες, κούπες και κιάμπια. Μ' αυτά οι τσοπάνηδες άρχισαν να διακοσμούν, κατά το Μεγαλοστρατήτικο τρόπο, τα σπίτια τους.

Τα κεραμικά όμως αυτά ήταν σχετικά ευτελους αξίας, γι' αυτό, εκτός από τα πιάτα της «κουρούνας» και τα άλλα της ίδιας σειράς, δεν τα είχαν σε πολύ μεγάλη υπόληψη και τα έλεγαν «πελεχρά» (πενιχρά = ευτελή) και «χοντροεξαγωγές».

Εξ αιτίας του ότι με τα «πελεχρά»,

δεν εξασφαλιζόνταν η κοινωνική άνοδος των κατόχων τους, οι γυναίκες των τσοπάνηδων κυρίως και κατά δεύτερο μέρος των πιο πλούσιων γεωργών, προσπαθούσαν συστηματικά και επίμονα να αγοράσουν ευθεντικά παλαιά σκεύη από τα σπίτια της Μεγάλης Στράτας, επειδή η απόκτηση των αντικειμένων αυτών θεωρούνταν σαν ένας τρόπος κοινωνικού ανεβάσματος και προβολής, όπως θεωρείται σήμερα στις μεγαλουπόλεις από πολλούς η απόκτηση ενός αυτοκινήτου, ενός πιάνου, ή παλιότερα ένα ταξείδι στο εξωτερικό.

Έτσι, αναπτύχθηκε από τότε ένα περιεργό εμπόριο μεταξύ των Σκυριανών και μια επίμονη προσπάθεια, όλων των κατοίκων, για την απόκτηση όλο και περισσότερων «παλαιών» για να διακόψουν το σπίτι τους, συνήθειες που βρίσκεται σε πολύ μεγάλη ακμή ακόμα και σήμερα στη Σκύρο.

Το πέρασμα των «παλαιών» από τη Μεγάλη Στράτα στις υπόλοιπες τάξεις, κυρίως δε στους τσοπάνηδες και γεωργούς πραγματοποιήθηκε στις εξής περιόδους, που η καθεμιά, παρουσιάζει ωρισμένες ιδιομορφίες:

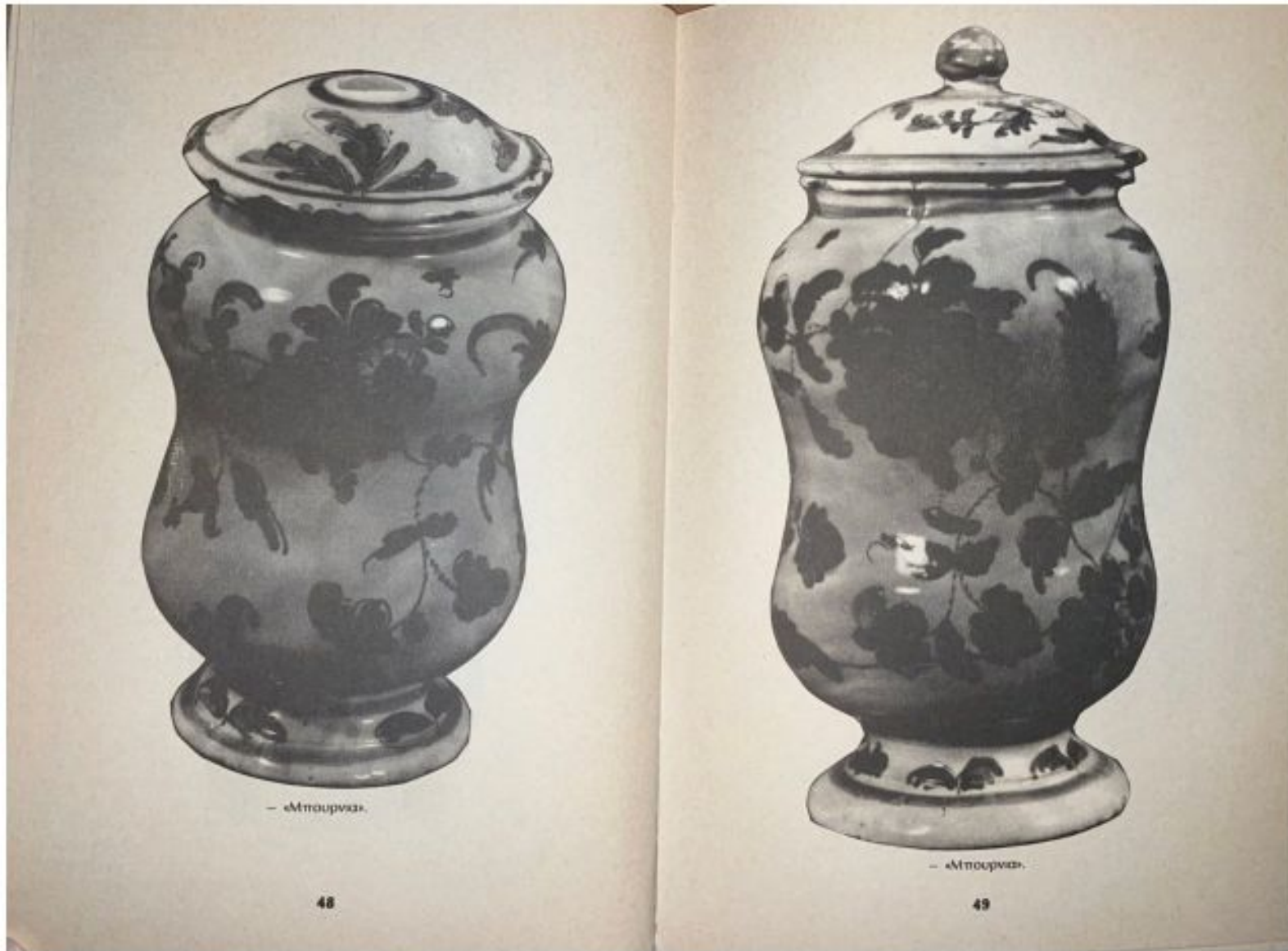
- α) Από το 1913 έως το 1916 β) Κατά τον πρώτο παγκόσμιο πόλεμο
- γ) Από το 1922-1940
- δ) Κατά την κατοχή (1940-1944)
- ε) Κατά τη δεκαετία 1950-1960.

Η περίοδος 1913-1916

Από το 1913, μετά τους Βαλκανικούς πολέμους, η άρχουσα τάξη άρχισε να εκφυλλίζεται γιατί πολλά μέλη της εγκατέλειπαν το νησί και

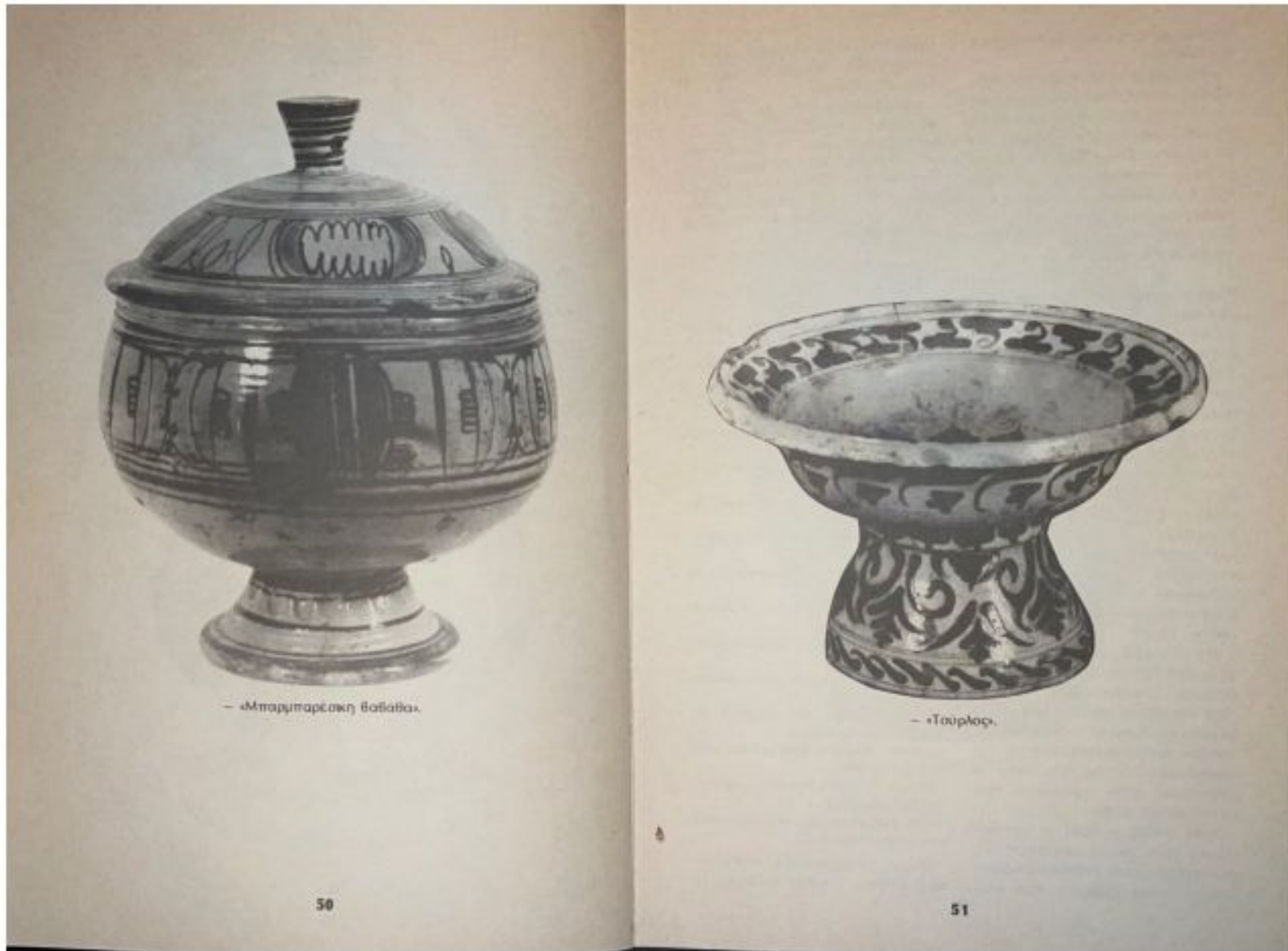


«Λίπουρινα».



Scanned with CamScanner

Scanned with CamScanner



Scanned with CamScanner

Scanned with CamScanner

έκαναν μόνιμη εγκατάστασή τους την Αθήνα.

Από ανάγκη για απόκτηση ρευ-
στού, για να καλύψουν τις δαπάνες
της νέας εγκατάστασης και επειδή
επίσης είχαν πάρα πολλά, άρχισαν
να πουλούν ένα μέρος από τα πιο
δεύτερα «παλαιά», στις τραπεζι-
σες, που κάνοντας αιματηρές οίκο-
νομίες άρχισαν αγά-αγά να θά-
ζουν στα σπίτια τους τα ως τότε
αρχοντικά αντικείμενα.

Η μετακίνηση των παλαιών κατά τον πρώτο παγκόσμιο πόλεμο

Πολλά «παλαιά» άλλαξαν χέρια
και τάξη κατόχων στη διάρκεια του
πρώτου παγκόσμιου πολέμου. Ή-
ταν η εποχή που η γεωργική τάξη
ανέβηκε λίγο, προσωρινά, γιατί ε-
ξαιτίας του αποκλεισμού, τα γεωρ-
γικά προϊόντα απόκτησαν μεγάλη
αξία και πολλαπλασιάστηκε η αγο-
ραστική τους δύναμη. Η περίοδος
αυτή ήταν η χρυσή εποχή των
γεωργών. Γιατί με τη μαύρη αγορά
των γεωργικών προϊόντων και τις
υπέρογκες τιμές τους, είχαν συγ-
κεντρώσει τόσα χρήματα, ώστε
έλεγαν τα χιλιάκια περιφρονητικά
«σκόφ' λλα»²¹.

Την εποχή αυτή οι γυναίκες των
γεωργών βρήκαν ευκαιρία να απο-
κτήσουν τα πολυπόθητα και μέχρι
τότε απρόσιτα σαιτές πηλίνα και
χαλκίνα αντικείμενα στολισμού των
σπιτιών και να συναγωνιστούν τις
τραπεζισές που ως τότε είχαν το
μονοπώλιο στην προμήθεια των
αντικειμένων αυτών.

Ήταν τόσο μεγάλη η σχετική
κίνηση, ώστε το γεγονός αποτέλε-
σε κύριο θέμα των ντόπιων αποκρι-
στικών σατυρογράφων, που και

ωνιολογούσαν ανέκαθεν με τον
απαράλλα πηγαίο και ειλικρινή
δικό τους τρόπο:

«Το' άμα δεν έμιασε τσαι' μεις,
με στάρζα τσαι κριθάρζα, τσαι με
ζυμγάδα ούσταρα, σ' το' κοφινδες τσαι
στ' αμπάρζα, ούλοι όσοι θρυστασετ'
δωδά, θε (λ) άστε πεθαιμένοι, άχμονάχα
οι γι' αχαμνοί, αλλά τσαι οι θρεμμένοι.

Τσαι έρχετ' μόνο στ' πόρτα μας δάρε
το κάθε γρούνη
τσαι σ' λέει, δώδεκα δραχμές να τ'
δώνου το εξαγκουέ!!

Έμ θε τε ρίχνου το καρπό σ' τ' σκότ-
τες, στα κλωσσασοούλια,
μόν' θα τε δώνου τόσο φτηνά, να φάν' γ'
φωροπούλια...

Σάματ' τε δώνουμ' το' ακρθά, τρζαν-
τα δραχμές το στάρζ,
τσαι το ζυμγάδι δεκαποχτώ, δικιάη το
κριθάρζ.

Να το' ξερ' ο νοκοταούρης μου ο ται
σπερνε το λιθάδια,
όπ' κουρφο-πελούσα το καρπό τσαι τ'
αμορφα ζυμγάδα,
θα' ρχονταν τσαι θα μ' έκανε μαυρζ
σπ' το στελιάρζ,
γάντα να πλου τόσο - δα φτηνά το
στάρ' τσαι το κριθάρζ...

Έμ για τε δώνου σα ψυχικό, να φάν' τα
φτωχάβότα,
παρν' όμως δυό αξιωγές, ταμά τσαι
λαϊνάτα...

Χρόνια, το δικό μας το τσαρό, τεν έχε η
τραπεζισά
οπουπαρνε το παλαιά τσαι τ' αμορφα
πικάμοα.

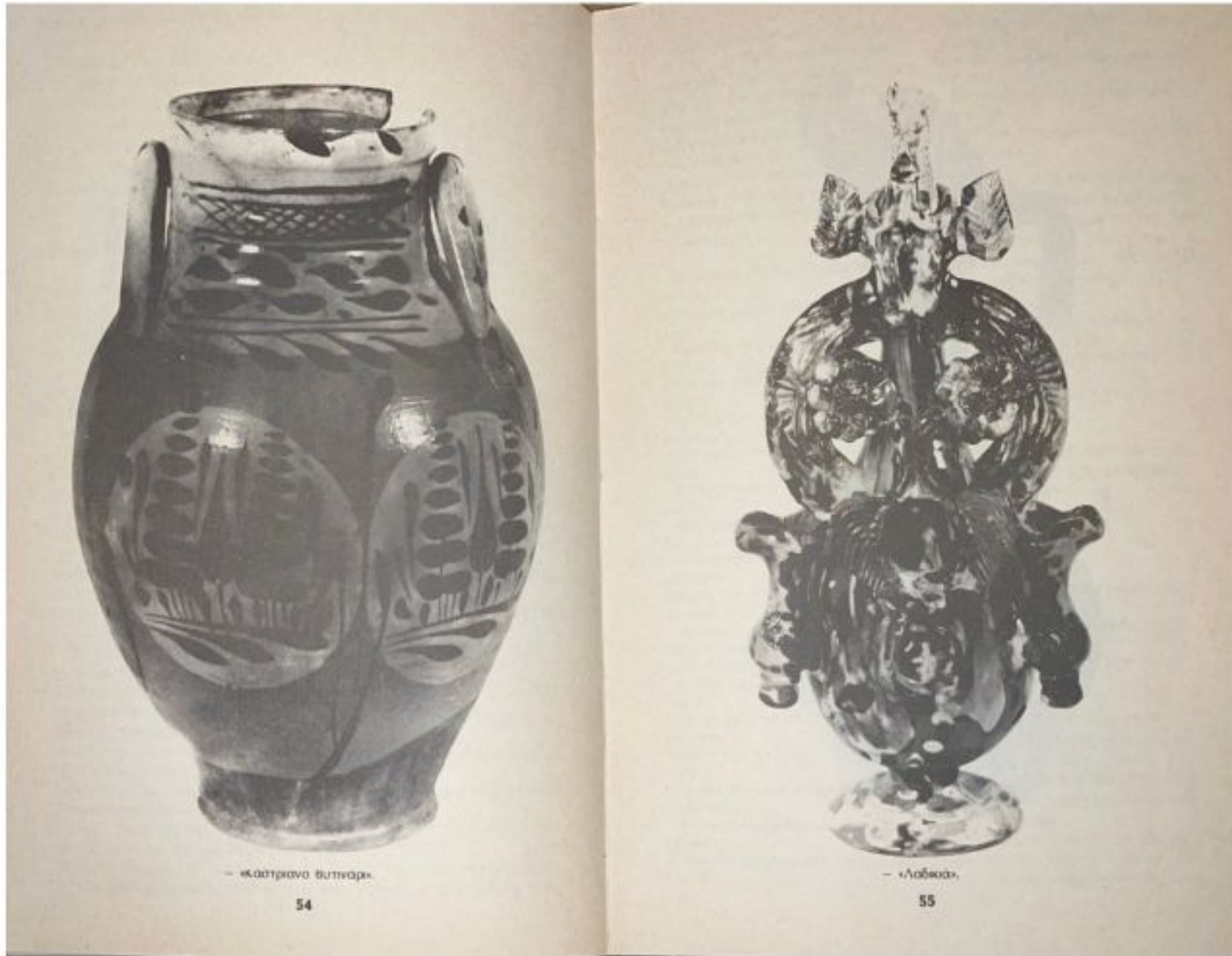
Άμ δάρε έχουμ' μεις τσαρό, π' θα
γνούμε νοκοτσαράδες,
τη πρώτ' βδομάδα αγόρακα δυό σνά
τσαι δυό ταθάδες...

Έπαρκα το' άλλοι αξιωγές μπροσά
πο δυό βδομάδες,
παρ' ένα φτάνη με το κουτή τσαι
πέντε μαχραμάδες...²²

Στους γεωργούς και τραπεζι-
σές, δόθηκε επίσης ευκαιρία να



— «Καστριανό θυττινάρ».



Scanned with CamScanner



- «Λαβιά».

αισχροκερδίσουν στην κυριαλεξία το 1917, σε θάρος των 300 περίπου Αθηναίων και Γερμανών εξόριστων, που ήταν στη Σκύρο σε εποχή αποκλεισμού. Τα γεωργικά και κτηνοτροφικά προϊόντα ήταν σπάνια και πανάκριβα. Οι εξόριστοι παρακαλούσαν τις τσιπάνισες και τις γυναίκες των γεωργών να τους δώσουν κάτι φαγάσημο ακριβοπληρώνοντας το.

«Εγώ είμαι εξόριστος ήλθα απ' την Αθήνα, αλλά στη Σκύρο, φίλε μου, κινδύνεψ' από πείνα...»

Αφού λαπών μας αιώθηκε το 'λιγο μας αλείφει ήτανε μην Νοέμβριος πλησίον του Δεκεμβριού πήραμε γύρω το χωριό, καθ' ένας μας να πάρει άλλος ψωμί, άλλος τυρί κι' άλλος 'λιγο σπάρι...»

«Όπου ζητούσαμ' έλεγαν: «δεν έχομε ψωμί...»

«Θα κοιμαί' από λούου μας, άμα θα θρούμε τμη».

Τότε ζητάμ' επιτροπή του τόπου, να φροντίση, όσα κι' αν εύρη τρόφιμα, να μας οικονομήση...»

Αδύνατον για να βρεθή αρχή να διακείνη, τον κάθε ένα πωλητή να τον διατηρήση...»

Ανάγκη πάσα ήτανε, πολλά λεφτά να βωσι, από την πείνα την πολλή, τον χάρο να γλυτωσιω...»

τον μεταπρότη κάνουμε όλοι μικροί-μεγάλοι...»

γιατί δεν βρισκεται αρχη, στη θέση να τους βάλει...»

Ζήτησα λιγα κάρθουνα, δια να μαγειρέψω.

βρήκα κάποια νοικοκυρά, στο σπίτι της απ' έξω.

της λέγει: «έχεις κάρθουνα; μου λέγει: «θες πολλά; έχουνε δυό-μση δραχμές, γιατί 'είν' απ' τα καλά...»

«Άλλη κυρά η πρώτη: πόσο πουλά τ' αυγά της, μου λέει, «έχουν ακριβά, γιατί 'είν' απ' τα καλά της»...»

Με την εκμετάλλευση αυτή, «φτερούγισαν» κυριολεκτικά οι ελπίδες των κατώτερων τάξεων να ανέθουν κοινωνικά, πέρνοντας τα χρήματα των ξένων. Ήθελαν με κάθε τρόπο ν' ανέθουν.

«Τσαι ο παρός σας, ταύροι μ', θα 'ρθή στα δικά μας χέρια, μόνη θασάξη ο πόλεμος!! πια ν' να τα μαχαίρζα!!

Μάθετ' α δε το ζέρετε, πούρθε τ' η βση μος μερα...».

Όλα αυτά τα χρήματα που κέρδιζαν από το πουλήμα των φαγώσιμων στους εξόριστους, τα έδιναν για να αγοράσουν «παλαιά».

«Εμ, έντα μόν' αγοράκα; Μην άδειακα καμνω, όσου χρονού 'με νοικοτοσαρά παίρα εκατό λαίνα...»

Πάρα μόν' καμά κασορζά με τν αγαλίνα πάτα το' εφτά πατέλλες αραβισοιά...».

Η περίοδος του μεσοπολέμου 1922-1940

Μετά το τέλος του αποκλεισμού, τα πράγματα ξαναγύρισαν στη θέση τους και η μετακίνηση των παλακών, περιορίστηκε σημαντικά μέσα στη Σκύρο.

Επειδή όμως η αγορά της Σκύρου είχε μεγάλη κίνηση, άρχισαν να καταφθάνουν «αρχαιολόγοι», έ-

μπορεί παλακών αντικειμένων, που τα πουλούσαν στις γυναίκες των τσαπάνηδων και των γεωργών.

«Αρχαιολόγοι» που άφησαν όνομα, ήταν κάποιος «Γανωτής» και ο Εβραίος Αβράμης.

«Ας είν' καλά ο γανωτής όπ' εν δόκος μας βλάμης
τσοι σχωρίζα νά 'χη ο αφέντης του τσοι τούπες δα ο Αβράμης
όπ' μας μαφο-στολίκανε τ' πατρίδα μας τη Σκυρο,
τάχσω' όπ' θ' αγοράσανε αυγα, φέρνε τα σπιτα γύρω.
Τα παίρνου τ' ο νοικοκυρτζής μου, λέει πούναι χτασμένα,
μ' εγώ τ' αγοράζου ακριβά, δεν αραιτού κανένα»¹⁸.

Μόνο σε περιπτώσεις μεγάλων καταστροφών των κοπαδιών, έκαναν για λίγο κράτες. Μια τέτοια που έγινε το 1926, σταμάτησε προσωρινά την αγορά «παλακών» από τις τσαπάνισες. Αυτό έκανε αισθητή και παρουσιάστηκε σε γεγονός στην ετήσια αποκριάτικα σάτυρα, που με τη φωνή των αποδεκατισμένων γιδοπρόδατων, παρουσιάζεται το γεγονός:

«...Και να πης και στην Κυρά μας χαφεισίματα πολλά,
για την τόση συμφορά μας κι ας αλλάξη τα μυαλά.
Τα λεφτά να μην περάζη ή κρυφά ή φανερά
και αρχισά ν' αγοράζη, να λογάται νοκοτοσαρά.
Πούφερναν με τ' ες χανκαλάσι το χωρό μας όλο γύριο
και ποτέ αρχαιολόγοι δεν θα ξαναρθούν στη Σκυρο»¹⁹.

Η αναστολή όμως των αγορών

ήταν παροδική. Οι τσαπάνισες και οι γυναίκες των γεωργών αρχισαν ξανά να αγοράζουν. Έβναν τόσο μεγάλη σημασία στην απόκτηση των παλακών, που τσακώνονταν πολλές φορές με τους άντρες τους, γιατί κρυφά συνηθως, έπερναν χρήματα από τον προϋπολογισμό της χρονιάς για να αγοράσουν παλακά. Υποστήριζαν και πίστευαν ότι αυτό ήταν μια καλή οικονομική και κοινωνική τοποθέτηση, και ακόμα ότι ήταν από τα αναγκαία δικαιώματα της γυναίκας, σαν υπεύθυνης διαχειριστριας των εσωτερικών υποθέσεων του σπιτιού. Γι' αυτό, ριχνόνταν σ' όποιον τις κατηγορούσε ότι δεν κάνουν καλά

«Τσοι λέει μόν' ο μοσκαράς που κλέβουε τ' ες παραδες τσοι αγοράζου' παλακά να γινούμε νοκοτοσαράδες;

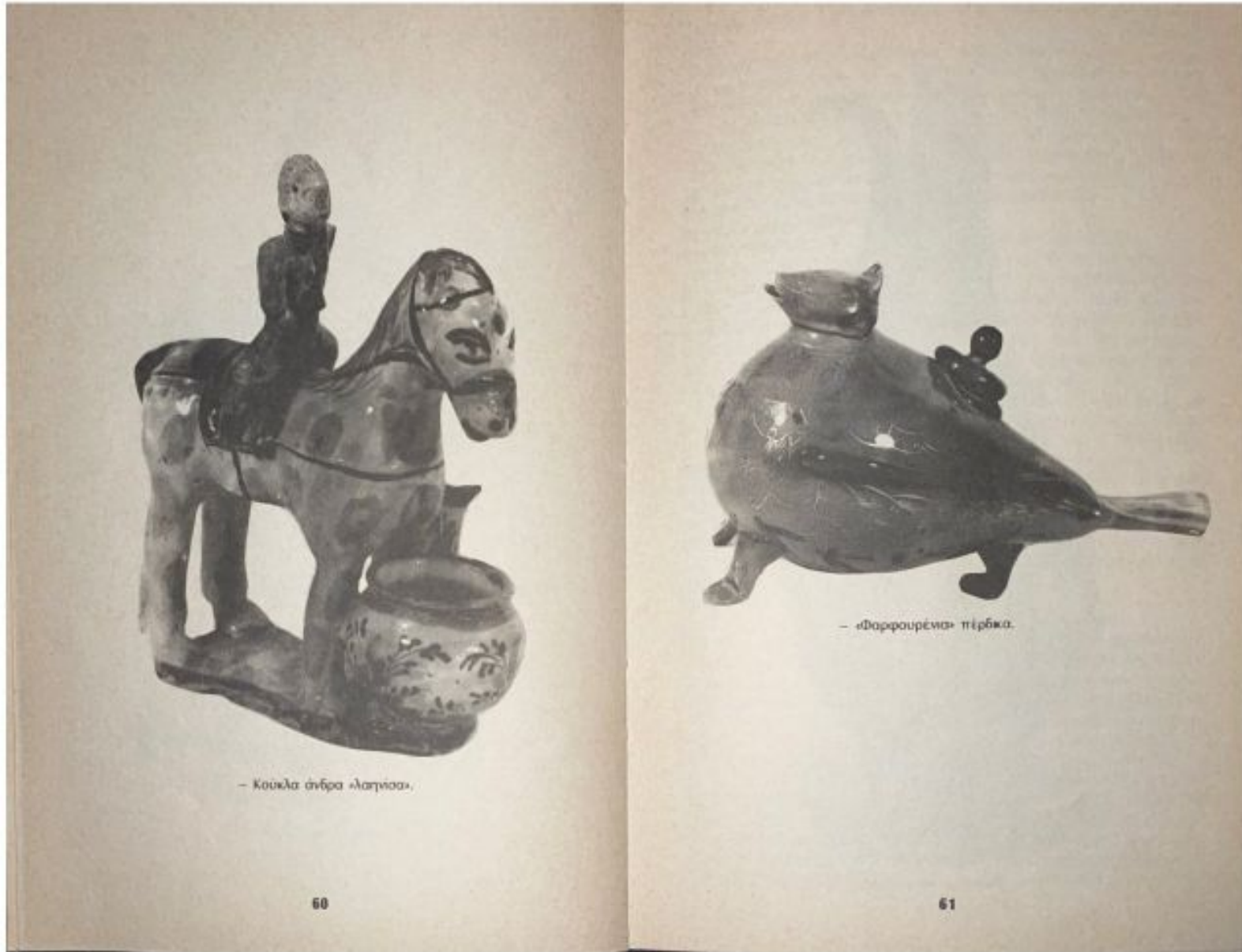
Τσοι ο νοικοκύρης εν σωστό να παίρνη τον τραβά του, το λαζό του τσοι τ' αραβδι τσοι να τραβά στη βλαία του.

Η νοκοτοσαρά εν άβια να λυση τσοι να δέση τσοι ν' αγοράζη τσοι να πια, να δειη τσ' ένα πεστοσάο...»²⁰.

Γενικά, οι γυναίκες των λαϊκών τάξεων, προσπαθούσαν με κάθε τρόπο να συμπληρώσουν τις συλλογές τους. Καθώς δε δεν τους περίσσευαν τα χρήματα, έκαναν αιματηρές οικονομίες «κόθοντας» και από αυτό το φορ το δικό τους και της οικογένειάς τους, για να μπορέσουν τελικά να συγκεντρώσουν το απαραίτητο ποσό, που θα τους επέτρεπε να αγοράσουν το παθούμενο αντικείμενο, για να γίνουν «νοκοτοσαράδες» (κυρίες).

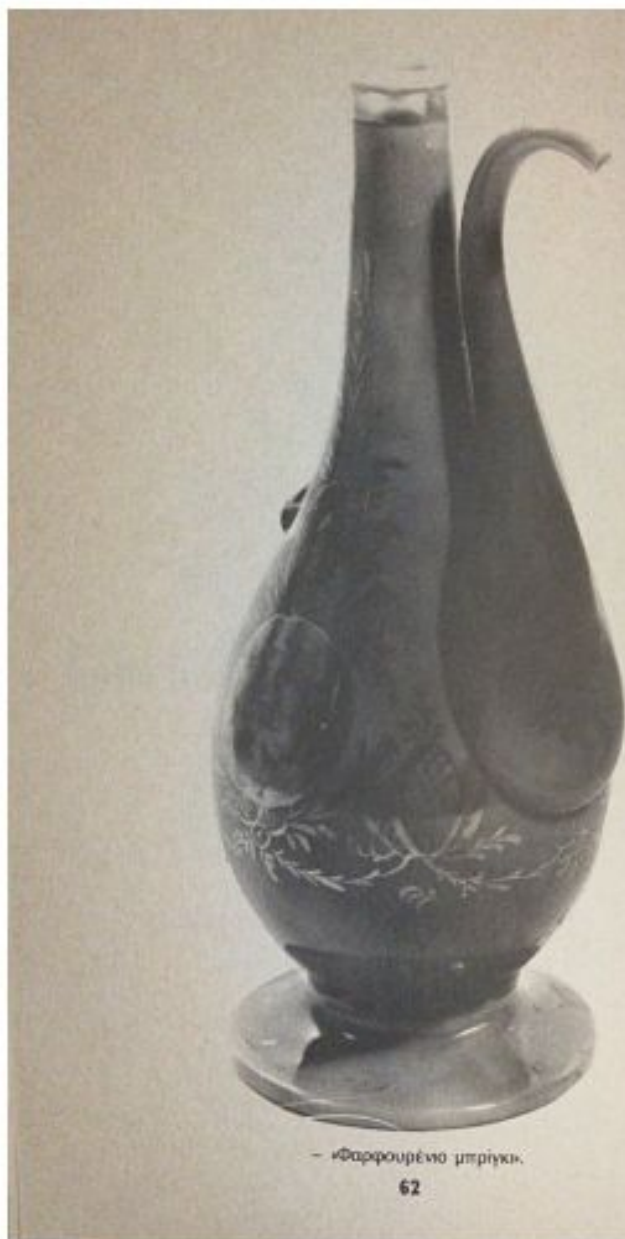


— Κουκλα γυναίκας «λαήσια».



- Κουκλα άνδρα «λαγνισα».

- «Φαρφουρένα» πέρδικα.



— «Φαρφουρένιο μπήγκο».

Γράφει σχετικά ο Κώστας Φαλταίης:

«Τελευταίως, κατά την μετάβασίν μου εκ τῆς νησί, παρέστην ἐκ τῆν εὐλῆς ὠραίων ἀκινήν: Μία γυναίκα, ἀπὸ τῆς ὁποίας τὸ κομπόδεμα δὲν θὰ εβγάζατε μίαν δεκάραν γιὰ ὁποιαδήποτε ἄλλον ἀκοπὸν, ἔδωκε χίλιες δραχμὲς δια νὰ ἀγοράσει ἓνα ἀρχαῖο πιάτο. Τὸ ποσὸν αὐτὸ τὸ ἔδωκε χωρὶς παζάρι. Ἐπῆρε τὸ ἀρχαῖο ἀντικείμενον, τὸ ἔσφιξε στὴν ἀγκαλιά τῆς, τὸ ἐχάιδεψε ἐπὶ πολὺ με τὸ μάτι τῆς, ἐχασμογελοῦσε καὶ καθὼς με ἔβλεπε νὰ τὴν κοπάζω με προσοχὴ καὶ με κάποιαν περιέργειαν, μου εἶπε: «δὲν εἶμαστε τρελλές; Ὅλα τὰ χρήματά μας σ' αὐτὰ τὰ ἀρχαῖα τὰ ριχνουμε»».

Τὸ ἐμπόριον αὐτὸ, ἀσκούσαν ἐδικές «ἐμπόριον» οἱ «μεταπράττειες», ποὺ κινῶντουσαν μεταξὺ τῶν σπηλαίων τῶν τσοπάνηδων γιὰ νὰ παροῦν παραγγελίες ἀπὸ τῆς γυναικῆς τῶν, τὶ θέλουν νὰ τοὺς θροῦν γιὰ νὰ συμπληρώσουν τῆς συλλογῆς Μετὰ, πήγαναν ἀσπίτικα τῆς Μεγάλῃς Στράτας, ποὺ εἶχαν περισσευούμενα, γιὰ νὰ θροῦνε τὰ ἀντικείμενα ποὺ τοὺς γύρεψαν καὶ νὰ πείσουν τοὺς ἰδιοκτῆτες νὰ τὰ πούλησουν. Γιὰ μερικὲς δεκαετίες, τὸ ἐμπόριον τῶν «παλαίων» ἦταν ἀπὸ τὰ πιο ἀκμαῖα τῆς Σκύρου, με μεγάλο τίζιρον.

Ἐπειδὴ συνήθως δὲν εἶχαν ἀλόκληρο τὸ ἀντίτιμον τοῦ «παλαιού» ἀσφειροστό, ἔδιναν ἓνα μέρος ἀσφειροστό καὶ τὰ ὑπόλοιπα με «δόσεκ» ἀσφειροστό, ὅπως τραχανά, τυρὶ, μαλλιά, μιζήθρες, φάβα, ἀλεύρι, σῆρα, κοπριά, γιὰ τῆς καλλιέργειες, καὶ ἄλλα γεωργικὰ καὶ κτηνοτροφικὰ προϊόντα, ἀνάλογα εἰάν ἡ ἀγοράστρια

ἦταν γυναίκα γεωργοῦ ἢ τσοπάνη.

Ἀκόμα ἐσφιλούσαν τὸ ἀγοραζόμενον παλαιὸ καὶ με παροχήν ὑπηρεσιῶν, ἀσφειροκάματα, ὅπως π.χ. ἀσφειροπλῆξιμο ρούχων, ἀσφειρομαζέμα τῆς ἐλιάς, ἀσφειρο«μπάσιμο» τῶν ρούχων, ἀσφειροκέντημα, ἀσφειροπλέξιμο τσοφρατιῶν, ἀσφειρομεταφορὰ καυσόξυλων ἀπὸ τοὺς ἀνδρες τοὺς, ἀσφειροκατασκευὴ φωμιῦ κ.λπ.

Ἡ περίοδος τῆς κατοχῆς

Τὴν περίοδον τῆς κατοχῆς, ἐξάνεινε, ἀσφειρο πολὺ μεγαλύτερη μάλιστα κλίμακα ὅ,τι εἶχε συμβῆ τὰ χρόνια τοῦ πρώτου παγκόσμιου πολέμου. Ὅσοι ἀπὸ τοὺς Μεγαλοστρατήτες, ποὺ ζούσαν στὴν Ἀθήνα καὶ εἶχαν ἀπὸ καιρὸ πούλησι τὰ κτήματά τοὺς, ἐξαναγύρισαν στὴ Σκύρον τὰ χρόνια τοῦ πολέμου, ἐξέλασαν κυριολεκτικὰ ἀπὸ τὰ ἀποθέματα τῶν «ἀρχαίων» ποὺ εἶχαν.

Ἔτσι πάρα πολλὰ ἀπὸ τὰ «λογόδια» παλαιὰ ἀλλάξαν τότε χέρι. Ἀγοραστῆς ἦταν ἐξάνεινε οἱ τσοπάνηδες καὶ οἱ γυναῖκες τῶν γεωργῶν, ποὺ εἶχαν ἀσφειρο χέρι τῶν τῶν προϊόντων τῆς ζωῆς.

Ἡ περίοδος 1950-1960

Ἡ μετακίνηση τῶν παλαιῶν ἀπὸ τὴν πρώτη σπῆς ἄλλες τάξεις ἐγένε γιὰ ἄλλη μιὰ φορὰ, ποὺ ἦταν καὶ ἡ μεγαλύτερη, ἀσφειρο τὰ χρόνια τῆς «μεγάλῃς μετανάστευσης» τῶν Σκυριαίων, ἀπὸ τὸ 1950 ὄσφειρο 1960. Τότε ἐσφειροφυγαν καὶ οἱ τελευταῖες ἀσφειρογένειες τῆς Μεγάλῃς Στράτας καὶ ἐγκαταστάθηκ' ἀσφειρο στὴν Ἀθήνα. Γιὰ νὰ καλύψουν τῆς ἀνάγκης τῶν καινοῦργων νοικοκυριῶν τοὺς, ἀσφειροσχῆσαν νὰ πούλουν ἓνα μεγάλο ἀριθμὸ ἀπὸ τῆς «ἀσφειρογενῆς», ποὺ ἐσφειρο

σαν τότε να αγοράσουν οι γυναίκες των άλλων τάξεων.

Η απόκτηση των «παλαιών» από τις κατώτερες τάξεις

Η απόκτηση των αντικειμένων της αλώνης από τις κατώτερες τάξεις των «Κοχυλιανών» και των «Κοναξιδων» έγινε με διαφορετικό τρόπο.

Η αγορά των «παλαιών» δεν ήταν δυνατή από τις τάξεις αυτές. Η προμήθειά τους με χρήμα ή αντιπαροχή σε είδος ήταν πολυτέλεια ανεπίτρεπτη για τα ανύπαρκτα σχεδόν οικονομικά τους.

Εν τούτοις πολλά σπίτια των πιο κάτω αυτών τάξεων έχουν «αζαγωγές» που τις απέκτησαν πέρνοντάς τες σε δώρα στο γάμο, «καλαθιάτκα», των κοριτσιών που δούλεψαν για ένα μεγάλο διάστημα σε σπίτια της Μεγάλης Στρατάς σαν «παρακόρες» ή «δούλες» και άλλες που τα κληρονόμησαν από άκληρους Μεγαλοστρατήτες που υπερετούσαν.

Σε «καλαθιάτκα» (δώρα του γάμου) έπερναν θεβασια συνήθως πιο δεύτερα αντικείμενα, «καστριανά» ή πιάτα με τους «θασλιάδες» και σπανιότερα πιάτα της «κουρούνας». Μερικές φορές όμως έπερνάν και πρώτης σειράς κυρίως όταν τα «αφεντικά» της «παρακόρης» ήταν πολύ ευχαριστημένα μαζί της, και συγχρόνως δεν είχαν δικά τους παιδιά.

Πολλές από τις σημερινές κατόχους των πραγμάτων αυτών, θυμούνται και τιμούν τη μνήμη εκείνων που τους τάδωσαν και αναφέρουν με ένα είδος περηφάνειας αλλά και σεβασμού και αγάπης τον

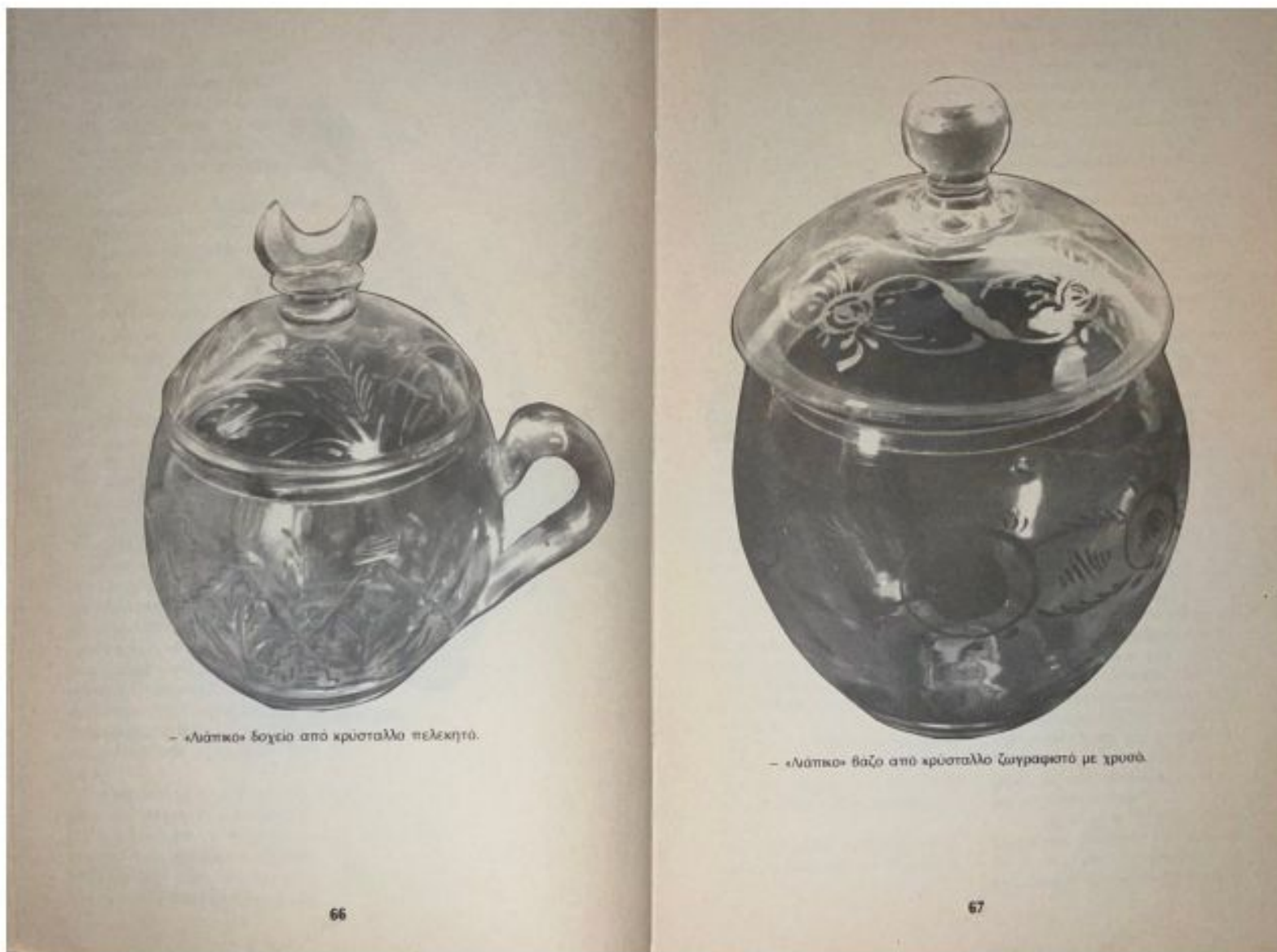
προηγούμενο Μεγαλοστρατήτη κάτοχο. Αν τους ζητήσει να αγοράσουν ένα απ' αυτά δεν το δίνουν με κανένα τρόπο, και ως έχουν ανάγκη από χρήματα. Σου απαντούν:

«Τούτο δε ντο δάνου, όσα τσαι να μ' δώσανε. Μ' το δωσε η μακαρί' σα η θεκά... άμα παντρεύ' να, που' μον παρακόρης».

Οι Κοχυλιανοί και οι Κοναξιδες, το συμπλήρωμα της διακόσμησης των σπιτιών τους, κάνουν με «καινούρια» του «τοκαλά» που είναι απομμήσεις των παλαιών κατασκευασμένες από τους τσουκαλάδες του νησιού.



— «Φαρφουρένο» θάζο.



- «Λάπκο» δοχείο από κρυστάλλο πελεκητό.

66

- «Λάπκο» βαζο από κρυστάλλο ζωγραφιστό με χρυσό.

67

Scanned with CamScanner

Scanned with CamScanner



- Δοχείο από κρύσταλλο ζωγραφιστό.

ΚΕΦΑΛΑΙΟ 4ο

Επιδράσεις και αποτελέσματα της συλλεκτικής παράδοσης των Σκυριανών στην ψυχολογία, στη λαϊκή τέχνη και στην αισθητική τους

Η ύπαρξη από αιώνες στη Σκύρο ενός πολύ μεγάλου αριθμού διακοσμητικών αντικειμένων ποιότητας και η συλλεκτική παράδοση, ή καλύτερα το συλλεκτικό «βίωμα» των Σκυριανών γυναικών, είχε πολύπλευρα αποτελέσματα και επέδρασε θετικά τόσο στο λαϊκό πολιτισμό του νησιού όσο και στην εν γένει διαμόρφωση της ψυχολογίας της πνευματικότητας και της αισθητικής καλλιέργειας των κατοίκων. Τις επιδράσεις και τα αποτελέσματα αυτά μπορούμε να τα εντοπίσουμε κυρίως στους εξής τομείς:

- 1ο. Στη διαμόρφωση μιας ιδιόμορφης ψυχολογικής σύνδεσης των Σκυριανών με τα αντικείμενα που εκδηλώνεται πολύπλευρα.
- 2ο. Στη διαμόρφωση τελείως τοπικής διακοσμητικής τεχνικής και αντίληψης.
- 3ο. Στην «τροφοδοσία» με διακοσμητικά θέματα της κεντητικής.
- 4ο. Στη γένεση και ανάπτυξη της καλλιτεχνικής κεραμικής στη Σκύρο.
- 5ο. Στη γενική αισθητική καλλιέργεια, ολόκληρου του Σκυριανού λαού.

Η ιδιόμορφη ψυχολογική σύνδεση των σκυριανών με τα παλαιά αντικείμενα

Η ψυχολογική αυτή σχέση των Σκυριανών με τα «παλαιά» εκδηλώνεται με διάφορους τρόπους, που οι σημαντικότεροι είναι οι εξής:

- α) Η μεγάλη κοινωνική και οικονομική αξία που τους δίνουν.
- β) Η «εξ απαλών ονύχων» διαπαιδαγώγηση των γυναικών.
- γ) Η σύνδεση των Σκυριανών της ξεντειάς με τα αντικείμενα.
- δ) Η επέκταση της προτίμησής τους σε κάθε τι που μοιάζει με τα παλαιά.
- ε) Η τάση για επιδείξη των σπιτιών από τις γυναίκες της «μεσαριάς».
- στ) Η ύπαρξη ενός «ευαίσθητου» σημείου, που εκδηλώνεται με την αντίδραση σε κάθε πρόταση που τους γίνεται από ξένους για να πουλήσουν αντικείμενα της «αλωνής».
- ζ) Η εξαιρετική αγάπη που τρέφουν προς το σπίτι τους.

Α'. Η μεγάλη κοινωνική και οικονομική αξία που δίνουν στα «παλαιά»

Η σημασία που δίνουν οι Σκυριανοί στα «παλαιά», είναι εξαιρετικά μεγάλη. Αποτελούν ένα από τα σπουδαιότερα στοιχεία για την τοποθέτηση μιας οικογένειας στην κοινωνική ιεραρχία του νησιού.

«Η προσήλωση εκ τα παλαιά... θεωρείται συγχρόνως και δείγμα καλής τάξεως, οικονομικής ανέσεως, αρχοντικότητας».

Τούτος είναι ο λόγος που οι Σκυριανές υπολογίζουν πολύ σ' αυτά σα μέρος της προίκας ενός κοριτσιού. Η κατοχή τους, θραίνει

στην προτίμησή μας νύφης από τους γονείς του γαμπρού, οσάκις ο γάμος όπως συνήθιζε να γίνεται με δικά τους πρωτοβουλία. Όσες μανάδες έχουν κόρες, φροντίζουν να αγοράζουν «παλαιά», από τότε που είναι ακόμα πολύ μικρές, ώστε να μπορέσουν να στολίσουν επάξια τα στήπια τους όταν μεγαλώσουν.

Η ιδιαίτερη αυτή εκτίμηση είναι η αιτία της εξαιρετικά μεγάλης χρηματικής τους αξίας.

Έχουν τρέχουσα τιμή και αντικαθιστούν, σχεδόν, το χρήμα. Γιατί η αξία του κάθε αντικειμένου είναι γνωστή και παραδεκτή από όλους, ώστε να μπορεί να το πουλήσει κανείς οποτεδήποτε θέλει με την καθιερωμένη τιμή. Γιαυτό, η τιμή των «παλαιών», ποτέ δεν έπεσε. Διατηρούσαν πάντα την αξία τους και ήταν η σταθερότερη επένδυση ανεξάρτητα από τις διακυμάνσεις των υπόλοιπων πραγμάτων. Ακόμα και στους δύο αποκλεισμούς του α' και β' παγκόσμιου πολέμου, παρά την πείνα που μαστίζε το σύνολο του πληθυσμού, διατηρούσαν σταθερή αξία απέναντι των ειδών διατροφής κρατώντας την ανταλλακτική σχέση που είχαν και κατά την περίοδο της ειρήνης, που και τότε η αγορά των παλαιών από τους γεωργησιμοποιόμενες γίνανταν κυρίως με ανταλλαγή των προϊόντων τους.

Τα «παλαιά» είχαν ακόμα σταθερότερη αξία κι' από αυτή τη γη, τα στήπια και τα άλλα κτίσματα.

Κατά τη δεκαετία 1950-1960 οι Σκυριανοί έφυγαν κατά κύματα για να εγκατασταθούν στην Αθήνα μόνη, τότε οι Μεγαλοστράτητες

πούλησαν ένα πολύ μεγάλο μέρος από την ακίνητη περιουσία τους στις άλλες τάξεις. Την εποχή αυτή, αν και η αξία της γης κατέβηκε σε εξευτελιστικές τιμές, τα «παλαιά» δεν έπεσαν ούτε δραχμή. Έτσι ενώ η τιμή ενός στρέμματος γης ήταν από 200-1000 δρχ., ένα «λογαβκο» πιάτο, πουλιώτανε 2 και 3 χιλιάδες δρχ.

Και, όσο κι' αν φαίνεται παράξενο, οι Μεγαλοστράτητες πουλούσαν ευκολότερα τα κτήματα, παρά τα «αρχαία», για να μη γυμνώσουν τα στήπια τους στη Σκύρο και για να στολίσουν μαυτά, τα νέα νοκοκυριά που έκαναν στην Αθήνα.

Β' . Η εξ «απαλών ονύχων» διαπαιδαγώγηση των Σκυριανών γυναικών

Οι Σκυριανές μαθαίνουν να αγαπούν και να εκτιμούν τα «παλαιά» από πολύ μικρές. Μαζί με τις «ξούνες», τις πρόχειρες κούκλες από κουρέλια, που φτιάχνουν μόνες ή τις κάνουν γι' αυτές οι μητέρες τους, τα «κολύφια», τα κομμάτια από σπασμένα παλιά πιάτα, είναι τα σπουδαιότερα τους παιχνίδια. Κάθε μια, προσπαθεί να έχει περισσότερα και καλύτερα και ο συναγωνισμός για την απόκτηση της ωραιότερης και πλουσιότερης συλλογής από τα «κολύφια» αυτά, είναι πολύ μεγάλος.

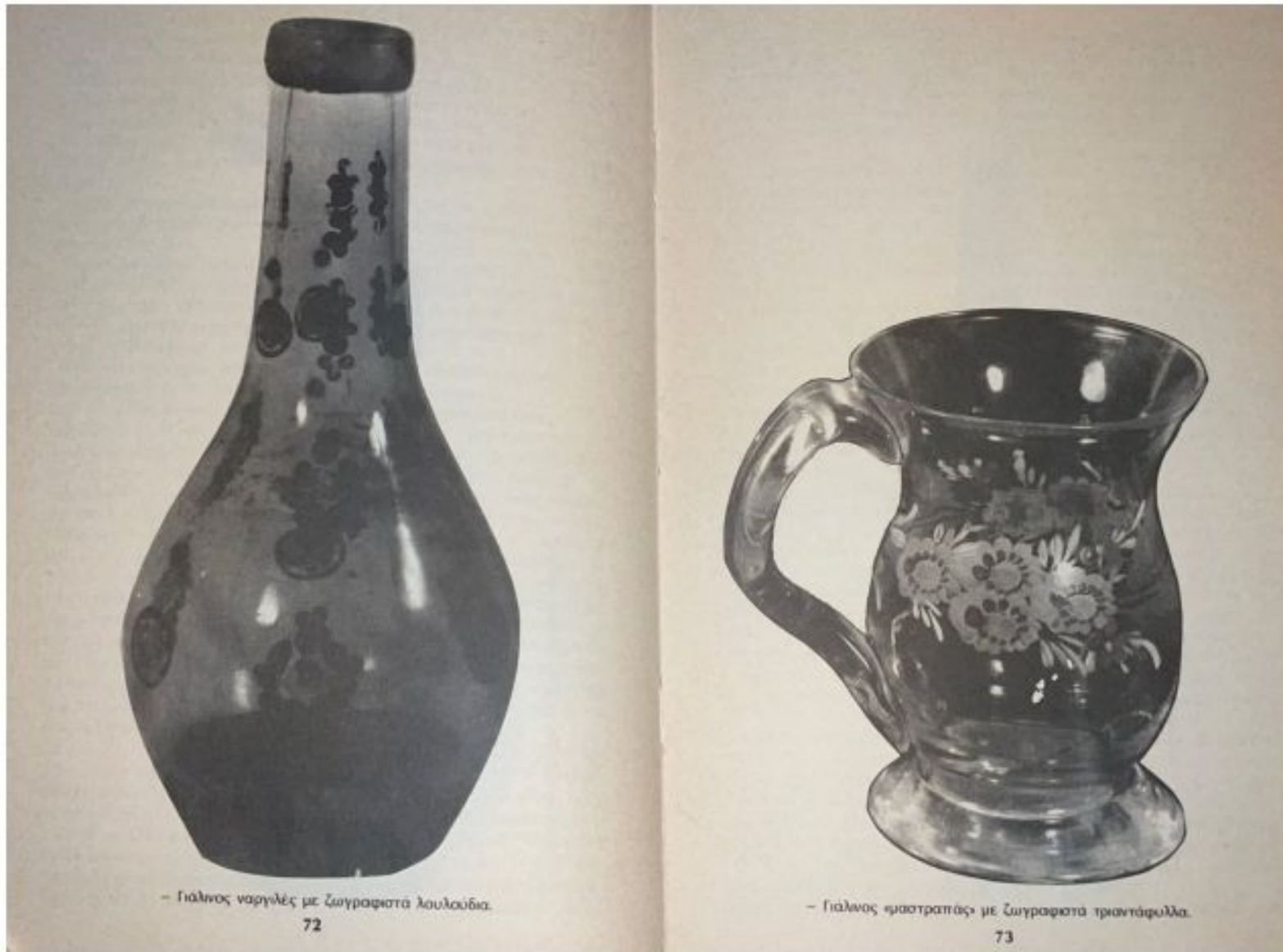
Τα τοποθετούν σε μια γωνία της αυλής, στολίζοντας μαυτό τον τρόπο το υποθήμενο στήπιο τους, συγκεντρωμένες σε μικρές συντροφές από 2 έως 5 φίλες. Η διαδικασία του στολισματος και ξεστολισματος είναι καθημερινή και τους απορροφά όλες τις ελεύθερες ώρες.

70

— Γαλλικός νοργκέλς με την τουριστική σημαία.



71



- Γιάλινος ναργίλης με ζωγραφιστά λουλούδια.

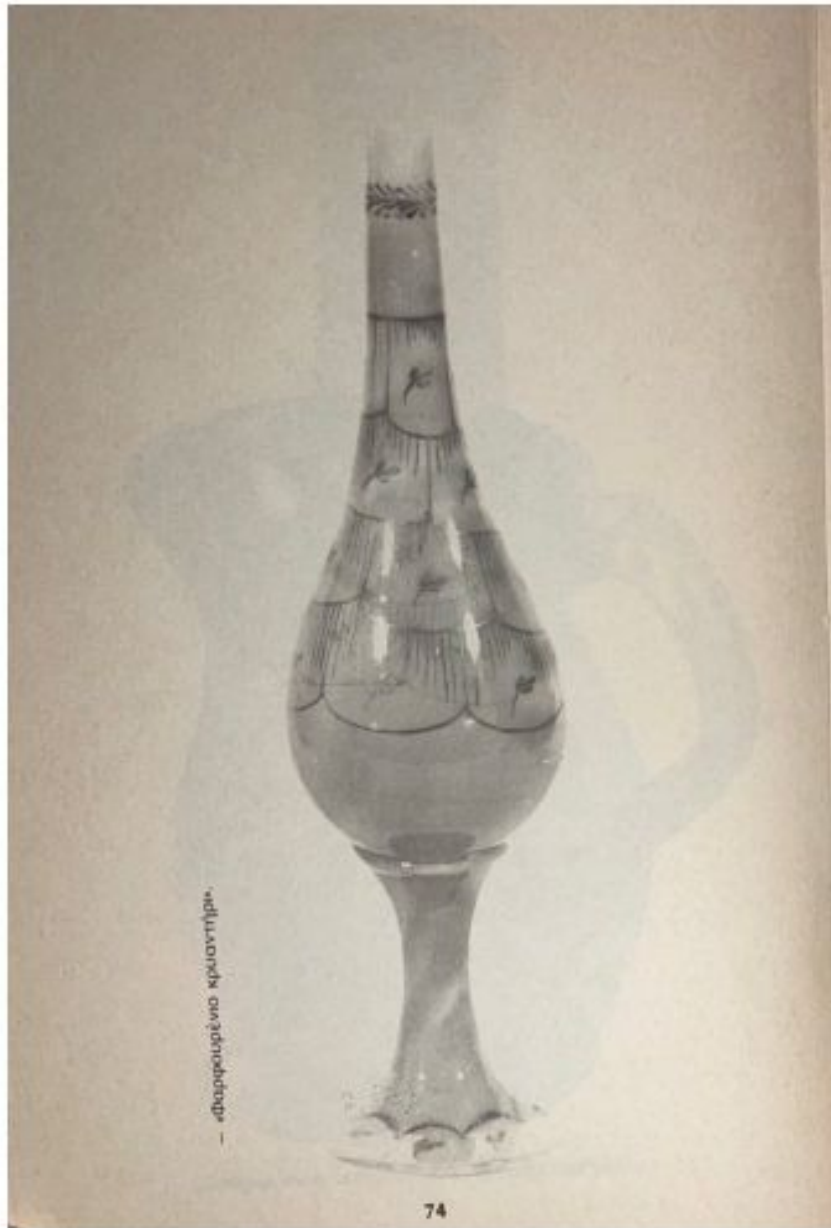
72

- Γιάλινος «μιαστράπας» με ζωγραφιστά τριαντάφυλλα.

73

Scanned with CamScanner

Scanned with CamScanner



«φασφαιρένιο κριαντήρι»

Έτσι η σχέση της Σκυριανής με τα «αρχαία» γίνεται από τα παιδικά της χρόνια βίωμα, που συνεχίζεται συνεδητά πάνω σε άλλη ψυχοκοινωνικά-οικονομική βάση με την ωρίμανση της ηλικίας της.

Γ. Η σύνδεση των Σκυριανών της «ξενιτειάς» με τα «παλαιά»

Η αγάπη για τα παλαιά συνοδεύει τις Σκυριανές της «ξενιτειάς», ανεξάρτητα που θα βρισκονται (Αθήνα, Θεσσαλονίκη, Γερμανία, Καναδά, Αμερική).

Οι Σκυριανοί που εγκαταστάθηκαν κυρίως στην Αθήνα, μετέφεραν τον πατροπαράδοτο τρόπο διακόσμησης του σπιτιού στη νέα τους πατρίδα. Κάθε Σκυριανός της Αθήνας, έχει στο σπίτι του περισσότερα ή λιγότερα κεραμικά, γυαλιά, και χάλκινα αντικείμενα, ανάλογα με ό,τι είχε στη Σκύρο.

Επειδή όμως δεν θέλουν να αδειάσουν τα σπίτια τους στα νησιά, πέρνουν λίγα μόνο, αλλά πολύ καλά «καμμάτια».

Άλλως τε, ο συναγωνισμός για την κατοχή της πλουσιότερης συλλογής συνεχίζεται μεταξύ των Σκυριανών και στην Αθήνα.

Οι μανάδες και μακριά από την πατρίδα τους, φροντίζουν να μεταδώσουν το πάθος για τα «παλαιά» και στα παιδιά. Ένα από τα σοβαρά τους άγχη, είναι αν θα καταλάβουν και εκείνα την αξία των «αρχαίων» και θα τα αγαπήσουν. Τρέμουν στην ιδέα μήπως, όταν παντρευτούν ξένους, οι νυφές ή οι γαμπροί αμύητοι στη σκυριανή αισθητική παραδοχή, τα πουλήσουν ή τα θγάλουν από τα σπίτια τους με άλλους τρόπους και διάφορες δι-

καυλογίες. Οι Σκυριανοί βρικόκουν αυτό το πάθος πολύ φυσικά.

«Δεν υπάρχει παραλογισμός εκ αυτήν την αρχαιοφιλία. Μία εκπληκτική αρχαιοφιλία, η οποία αρχίζει από της νηπιακής ηλικίας της Σκυριανής και φθάνει μέχρι του βαθυτάτου της γήρατος, η οποία διατηρείται εκ την Σκυριανήν και έξω του νησιού, σε οποιοδήποτε μέρος και αν μετακινήσει αυτή, η οποία μεταβιβάζεται ως κληρονομικόν ψυχολογικόν κύτταρον και εις τα εκ μητρός Σκυριανής κορίτσια ή εγγόνια που εγεννήθησαν εκτός της Σκύρου και ουδέποτε έζησαν μόνω εκ αυτό το νησί»²⁷.

Δ'. Άλλη μια πλευρά της «αρχαιοφιλίας» των Σκυριανών.

Η επέκταση της προτίμησής τους σε κάθε τι που μοιάζει με τα «παλαιά»

Η αγάπη για τα «παλαιά», επεκτείνεται και στα αντικείμενα, που αν και νέα, αποτελούν μνήσες ή απλώς τους μοιάζουν. Αγοράζουν νέες απομιμήσεις μπλε πάτων τύπου «κουρούνας» και όσα δεν έχουν παλιά, στολίζουν μωυτά τα σπίτια τους. Η άποψή τους είναι «τα» αυτά, παλιά θα γίνουμε με το τασικό. Δείκνω που έχει σημασία είναι τα ντυθάρια να μη μένουν ακάλυπτα κι' αστόλιστα.

Οι πλουσιότεροι, τα αγοράζουν για χρήση. Κυρίως πέρνουν φυλιτζάνια του καφέ και του τσαγιού που τα χρησιμοποιούν αντι άλλων.

Τα είδη αυτά, τα προμηθεύουν τα κανά μαγαζιά (παντοπωλεία στην κυριολεξία) που τα φέρνουν απ' την Αθήνα.

Αντίθετα δεν τα βάζουν στα

μαγαζιά τους οι μεταπράκτες, που ασκούν αποκλειστικά το εμπόριο των παλαίων. Η παρουσία τους ανάμεσα στα γνήσια θα προκαλούσε τη δυσπιστία όλων για την αυθεντικότητα των παλαίων.

Ε'. Η τάση για επίδειξη των σπιτιών, από τις γυναίκες της «μεσαριάς»

Το συλλεκτικό «παθος» που κατείχε τις γυναίκες των χωρικών, επί δεκαετίες, και τελικά οδήγησε στη σταδιακή μετατόπιση των διακοσμητικών αντικειμένων από τα σπίτια της Μεγάλης Στράτας στα δικά τους, είχε σαν αποτέλεσμα και τη διαμόρφωση μιας ιδιαίτερης μορφής φιλοξενίας και συμπεριφοράς απέναντι των ξένων επισκεπτών της Σκύρου.

Οι γυναίκες της «μεσαριάς», θέλουν να δείξουν την «αλώνη» του σπιτιού τους. Το «καλώς ορίσατε» που λένε σε κάθε ξένο, έχει και μια ειδικότερη σχεδόν έννοια - πρόσκληση, για να περάσει ο ξένος στο σπτικό τους.

«Ξεθαρρεμένος από την καλωσύνη των Σκυριανών, πρόθυμα περνάς το κατώφλι τους, με τη δικαιολογία του ξένου ταξιδιώτη ή του ερευνητή που επιθυμεί να γνωρίσει και να μελετήσει το «περίεργα του τόπου»²⁴.

«Οι Σκυριανοί δείχνουν πρόθυμα και με καμάρι το εσωτερικό των σπιτιών τους, δείχνουν τα σκεύη τους τα κρεμασμένα στους τοίχους δείχνουν τα υφαντά τους και το σπουδαιότερο, τα περιφραγμένα παλιά κεραμικά (πιάτα, λαήνια, φιοφιά και «Ροδίτικα» διάφορα, που με πραγματική μανία συλλογής αραβι-

αζουν στα ράφια τους»²⁴.

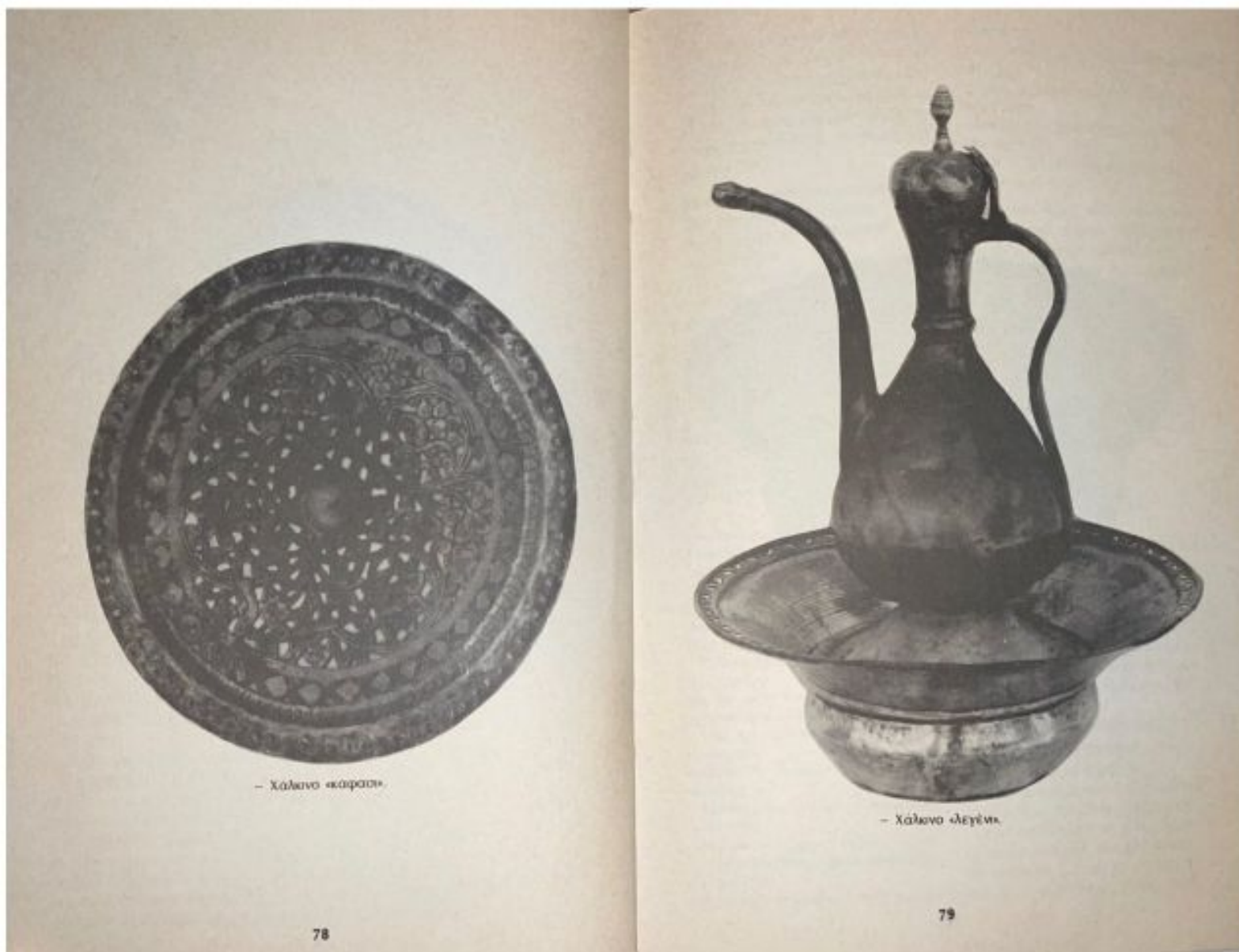
Η ιδιαίτερη αυτή μορφή φιλοξενίας υπάρχει βασικά στη «μεσαριά». Δεν είναι γενική. Δεν υπάρχει σε όλους τους Σκυριανούς η ίδια συμπεριφορά σ' αυτό το σημείο, προς τους ξένους, αλλά διαφοροποιείται από τάξη σε τάξη.

Οι Μεγαλοστρατήτες τα σπίτια τους τάχουν κλειστά. Οι επισκέπτες σ' αυτά, γίνονται από τον στενό κύκλο των συγγενών και των πολύ φίλων. Δεν τα ανοίγουν εύκολα ή καθόλου στους ξένους να τα δουν. Αντίθετα τα τσοπάνικα σπίτια είναι πάντα ανοιχτά. Η επίσκεψη σ' αυτά είναι εύκολη και η ξενάγηση από τις ιδιοκτήτριες τους πολύ πρόθυμη. Ανοιχτά επίσης είναι τα σπίτια των γεωργών και των Κόχυλιανών, αν και των δύο αυτών κοινωνικών ομάδων τα σπίτια, δεν παρουσιάζουν ξεχωριστό ενδιαφέρον, επειδή η διακόσμηση του εσωτερικού τους είναι σχετικά φτωχή. Γιαυτό, οι τάξεις αυτές σε αφήνουν αν τα ζητήσεις να μπεις στα σπίτια τους, δεν σε προσκαλούν όμως.

Κλειστά, αν και λιγότερο από της Μεγάλης Στράτας, είναι και τα σπίτια των αστών. Ο ξένος μπορεί να τα δει, αλλά όχι με μεγάλη προθυμία των νοικοκυράδων. Από τις τσοπάνισες η προθυμία να δείξουν τα σπίτια ωφελείται και στο γεγονός της ανάγκης για επίδειξη των συλλογών τους. Επειδή τα είδη αυτά αποτελούν πρωταρχικό στοιχείο κοινωνικής προβολής, η επίδειξη είναι προέκταση και αξιοποίηση της ύπαρξής τους. Αντίθετα οι Μεγαλοστρατήτες, που είχαν πάντα τα σπίτια τους γεμάτα σ' αυτά, και τούτο ήταν σ' όλους



- «Σπίτι χάλκινο».



Scanned with CamScanner

Scanned with CamScanner



— Χάλκινο «λεγενομπριγκά».

γνωστά, δεν έχουν κανένα λόγο να τα επιδεικνύουν. Βάζουν θέβαια (με επιλογή πάντα) τους ξένους, αλλά μόνο όταν τους παρακαλέσουν και δε γίνεται τόσο αυθόρμητα η ξενάγηση όσο από τις γυναίκες της «μεσαριάς».

ΣΤ'. Το «ευαίσθητο» σημείο των γυναικών της Σκύρου σε σχέση με τα αντικείμενα της «αλώνης»

Οι Σκυριανές θεωρούν προσβλητική κάθε πρόταση που θα τους γίνει από ένα ανίδεο ξένο για να του πουλήσουν ένα ή περισσότερα από τα αντικείμενα του σπιτιού, αγνοώντας ότι αυτό είναι το κατ'εξοχήν ευαίσθητο σημείο τους.

Ο Σκυριανός σατυρογράφος Ανέστης Φραγκούλης, που πρόσεχε και απέδιδε τα πάντα με τους σπαράμβλους στίχους του, έγραψε και για το φαινόμενο αυτό:

— «Πήρα γύρω το χωριό σας που κάθε στιγμή θαυμάζω, και στα σπίτια μπαίνω μέσα, στέκομαι και τα κοιτάζω.

Όλα είναι σαν μουσεία με θαύματα αρχαία, σπανιότατα θα δείτε 'δώ κι' εκεί να είναι νέα.

Κάθομαι και τα κοιτάζω όλα των σπιτιών τριγύρω και θαυμάζω δια τον πλούτο όπου κρύβεται στη Σκύρο.

Τάξος και καθαρότης και σκαμνάκια στολισμένα, αφθονία δε μπακίρια στα ντουδάκια κρεμασμένα.

Καποια μέρα, σ' ένα σπίτι, θρίσκω μια γρηγά Καλή, φινικά με υπεδέχθη, με ευγένει πολλή. Με ρωτά λοιπόν... τι θέλω, και τα σπιτι της κοιτάζω

και της είπα σαν αυτεια... πως αρχαία

αγοράζω.

Ευθύς άλλαξε το χρώμα και με αγριοκοιτάζει και το στόμα της ανοίγει και στη γλώσσα της με θάζει:

«Μη κατάζης ούτε πιάτο, ούτε θαζο, ούτε κουπά, φύγε από 'δώ μου είπε, μη σε πάρω με τη σκούπα!»²⁶

Η στάση αυτή, είναι γενική και πολλοί ξένοι έχουν προσωπική εμπειρία. Ερώτησα μια νοικοκυρά — γράφει ο καθηγητής της Λαογραφίας Δημήτρης Λουκάτος:

— «Αν σου δώσουν οι ξένοι πάρα πολλά λεφτά, δίνεις αυτά τα πιάτα και τις γαθάβες»

— Δεν δίνω ούτε μισό, μου σπάντησε, γιατί τα έχω από τη μάνα μου, κι' αν θρω πουθενά κανένα καλό πιάτο ή λαγήνι, δεν τρώω για να τ' αγοράσω!»²⁷

Ζ'. Η εξαιρετική αγάπη που τρέφουν οι Σκυριανοί προς το σπίτι τους

Οι Σκυριανοί είναι πολύ περήφανοι για το «σπίτι» τους και περισσότερο από τους κατοίκους άλλων περιοχών, δεμένοι μαζί του. Ένα μεγάλο, ίσως το μεγαλύτερο μέρος των εξωοικογενειακών συζητήσεων των γυναικών στρέφεται γύρω από το σπίτι και την «αλώνη» του.²⁸

Η διαμόρφωση ιδιαίτερης τοπικής διακοσμητικής τεχνικής και αντίληψης

Οι Σκυριανοί, έχουν διαμορφώσει τελείως δικιά τους διακοσμητική αντίληψη και τεχνική σε συσχετισμό με τα αντικείμενα. Τα «παλαιά» είναι απόλυτα δεμένα με τη διακόσμηση του σπιτιού. Κάθε άλλο

στοχείο θεωρείται ξένο. Και αυτά ακόμα τα κεντήματα που κάνουν οι ίδιες οι γυναίκες του νησιού, σταλίζουν το σπιν σε ορισμένες μόνο περιπτώσεις, όπως π.χ. κατά το γάμο. Τα κόντρα αποκλείονται και οι οικογενειακές ακόμα φωτογραφίες, αποτελούν παρέκκλιση από τον ορθόδοξο στολισμό. Ό,τι προορίζεται για διακόσμηση είναι απόλυτα προκαθορισμένο και επίσημα παραδεκτό. Οι πρωτοτυπίες αποκλείονται και θεωρούνται δείγμα κακού γούστου. Αυστηρότατοι διακοσμητικοί κανόνες, επιβάλλουν επίσης το τυπικό της τοποθέτησης της κάθε ομάδας ή του κάθε αντικειμένου χωριστά⁹.

Η επίδραση των διακοσμητικών μοτίβων των κεραμικών και χάλκινων αντικειμένων της «Αλώνης» στη σκυριανή κεντητική

Τα κεραμικά και χάλκινα ακεύη της «αλώνης», επέδρασαν άμεσα στη διαμόρφωση της Σκυριανής κεντητικής. Υπήρξαν από τις κυριότερες πηγές έμπνευσης ή ορθότερα, από τα πλούσια και εντυπωσιακά τους μοτίβα, πολλά μεταφέρθηκαν αυτούσια ή σχεδόν αυτούσια στο πανί, ενώ άλλα πάλι έτυχαν ξεχωριστής επεξεργασίας με ανάλογες προσθαφαιρέσεις.

Είναι χαρακτηριστικό ότι η κεντητική παλαιότερα αναπτύχθηκε στην άρχουσα τάξη, που ήταν και η αποκλειστική κάτοχος των παλαιών⁹. Οι Μεγιστρατήτισσες έχοντας τα «παλαιά», είχαν συγχρόνως και τη δυνατότητα να μεταφέρουν τις παραστάσεις τους στα «γραφτά» κεντήματα. Η ύπαρξη πληθώ-

ρας παραστάσεων πάνω στα πιάτα και στα σινιά, που κοσμούσαν τα στίπια της Μεγάλης Στράτας, είχαν σαν αποτέλεσμα να τροφοδοτούν διαρκώς με ωραία μοτίβα τα κεντήματα των Σκυριανών γυναικών της Άρχουσας τάξης, δημιουργώντας έτσι τα παγκόσμια πια γνωστά κεντητικά έργα τους.

Από τα κεραμικά, εκείνα που επέδρασαν περισσότερο στο κεντήματα ήταν τα πιάτα της Κουτάχειας, οι «οκτέλες», καθώς και τα πιάτα του Μοντεϊύρο. Από τα χάλκινα, διακοσμητικά μοτίβα παρήχθησαν κυρίως από τα σινιά, που έχουν πλούσια διακόσμηση.

Η ανάπτυξη της «καλλιτεχνικής» Κεραμικής στη Σκύρο

Είδαμε ότι ξεχωριστή σημασία απ' όλα τα διακοσμητικά είδη έχουν τα κεραμικά. Εν τούτοις η ντόπια αγγειοπλαστική δεν κατασκευάζει παρά μόνο ακεύη καθημερινής χρήσης. Σταμιά, κρουαλόγους, τσουκάλια για νερό, φαβατοτσούκαλα, μικρά πιθάρια (βιτνάρια) για σούκα και άλλους ξερούς καρπούς, κούπες (ισανάσα-βαθάδες-βαθάθια) που χρησιμοποιούν για πιάτα των λαϊκών τάξεων, και πήλινες χύτρες (πανιότες).

Καλλιτεχνικά, διακοσμητικά αντικείμενα δεν έκαναν. Με την τάση όμως που είχαν οι κατώτερες τάξεις για την απόκτηση των «παλαιών», από το 1920 περίπου και πέρα, αγγειοπλάστες της Σκύρου, σκέφτηκαν να μιμηθούν τα «παλαιά» κεραμικά κάνοντας νέα με την προστιτική της καθιέρωσής τους στη ντόπια αγορά. Οι Σκυριανοί κερα-



— «Μολυθός» με ανάγλυφη την Ανάσταση.



- «Μολυβός» με ανάγλυφο τον Άη Γκιόργη.

μουργοί μιμήθηκαν κάθε τι παλιό. Δε είχαν προτίμηση στο είδος, ούτε τυποποίησαν την παραγωγή. Αντίθετα ενδιαφέρονταν πολύ για την ποικιλία, και συγκέντρωσαν τύπους κεραμικών κάθε προέλευσης, για να τ' αντιγράψουν. Έτσι ξανάγιναν πολλά πιάτα, πιατέλες, λαήνια, και άλλα θάζα, σε μεγαλύτερο αριθμό, που ορισμένα ήταν μοναδικά, στολίζοντας το ράφι ενός μόνο σπιτιού της Σκύρου.

Όπως ήταν φυσικό, οι πρώτες αυτές προσπάθειες απομίμησης είχαν πολλά ελαττώματα και ατέλειες.

Οι κατασκευαστές δεν είχαν γνώσεις και πείρα πάνω στα «αλοκρωτά» και ζωγράφιζαν τα σκεύη με «ψυχρά» χρώματα, που δεν ψήνωνταν μετά τη βαφή του σκεύους στο καμίνι. Γι' αυτό, τα αγόραζαν μόνο οι πιο φτωχοί των κατώτερων τάξεων, κυρίως οι γεωργοί και οι Κοχυλιανοί, ενώ της ανώτερης τάξης δεν καταδέχονταν να τα θάλουν σπιτι τους, τα έλεγαν δε περιφρονητικά του «τα' καλά».

Τις πρώτες αυτές απομιμήσεις των παλαιών, τις πουλούσαν οι αγχεισπλάστες κάνοντας «τράμπα», ανταλλάσσοντας δηλαδή τα κεραμικά τους με γεωργικά ή κτηνοτροφικά προϊόντα. Έπερναν φάβα, σόρι, κριθάρι, τραχανά, μαλλιά, μυζήθρες, τυριά κ.λπ. ανάλογα με την τάξη που ανήκε η αγοράστρια.

Σταδιακά η τεχνική τελειοποιήθηκε και οι απομιμήσεις, ιδίως μετά την κατοχή, έφτασαν σε πολύ καλό σημείο, ώστε σήμερα η κατασκευή νέων σε στιλ «παλαιών» αποτελεί μία από τις πιο ακμαίες καλλιτεχνικές βιοτεχνίες της Σκύρου. Τα κα-

τασκευαζόμενα αντικείμενα φτάνουν πολλές φορές σε σημείο τέλειας απομίμησης των πρωτοτύπων τους, τόσο ώστε οι μη εδικοί να τα θεωρούν παλαιά."

Τα αισθητικά αποτελέσματα

Η γενική αισθητική ευαισθησία και καλλιτεχνική καλλιέργεια ολόκληρου του Σκυριανού λαού

Η έντονη και μακροχρόνια προσπάθεια των λαϊκών τάξεων να μιμηθούν τον τρόπο της διακόσμησης των σπιτιών της άρχουσας τάξης, και να αποκτήσουν τα «παλαιά», ένα από τα βασικά στοιχεία κοινωνικής διάκρισης και υπεροχής, που επί αιώνες ήταν αποκλειστικοί τους κάτοχοι οι οικογένειες της Μεγάλης Στράτας, φυλάγοντάς τα σε «παγωμένα κεφάλαια» στα «κάστρα», τα σπίτια και τις αποθήκες τους στο κάστρο, είχε σαν αποτέλεσμα, όπως είδαμε, το σταδιακό «ζάπλωμα των καλλιτεχνικών σκευών ξενικής προέλευσης σε όλα σχεδόν τα σπίτια της Σκύρου που διακοσμήθηκαν με πολυτελή και ωραία είδη, ώστε με τον καιρό, μετατράπηκαν σε πραγματικά μικρά μουσεία. Με τη «διαλίθηση» των καλλιτεχνικών αντικειμένων σε όλες τις τάξεις, η πρωτεύουσα της Σκύρου, εξελίχθηκε σε μια από τις καλλιτεχνικότερες πόλεις της Ελλάδας.

«Όπου κι αν πάω θάβρω ένα τόπον, μια γη. Η Σκύρος δεν είναι τόπος δεν είναι γη. Είναι το Ελδάρ-δο της τέχνης.» Έγραψε ο ακαδημαϊκός-ζωγράφος Ν. Χειμώνας⁴².

Άμεσο αποτέλεσμα υπήρξε επίσης η αισθητική καλλιέργεια και ευαισθησία των Σκυριανών σε βαθμό πρωτοφανή, που τους τοποθετεί

από πολιτιστικής πλευράς μεταξύ των περισσότερο πολιτισμένων κοινωνικών ομάδων της Ελλάδας.

Γιατί, πουθενά αλλού, δεν δίνουν τόση μεγάλη σημασία στα «περιττά», σε πράγματα που έχουν σκοπό αποκλειστικά αισθητικό, όσο στη Σκύρο.

Ιδιαίτερα για τη γυναίκα,

«Η τάσις της προς τα αρχαία αντικείμενα την κάνει αισθητικωτέραν. Γνωρίζει να ξεχωρίζει το χυδαίον από το ευγενές. Το ωραίον από το άσχημον»⁴³.

Έτσι, από απλοί συλλέκτες που ήταν οι πρόγονοί τους, αρχικά, για λόγους οικονομικούς και κοινωνικούς, οι σημερινοί Σκυριανοί εξελίχθηκαν σε συνειδητούς φιλότεχνους, λάτρεις και «κυνηγούς» του ωραίου.

«Ο Σκυριανός, έγραψε το 1947 η Αγγελική Χατζημιχάλη, δεν είναι απλός ερασιτέχνης του παράξενου, αλλά ο άνθρωπος που δεν μπορεί να ζήσει αν δεν τριγυρίζει από το όμορφο, ο πραγματικός αισθητικός της τέχνης που νοιώθει τη βαθύτερη ουσία του έργου, το αληθινό του νόημα»⁴⁴.

ΒΙΒΛΙΟΓΡΑΦΙΑ-ΕΠΕΞΗΓΗΣΕΙΣ

1. «σφας» = ο σφάξ, το πατάρι.
2. «σταμνουστάτης» = ξυλινή κατασκευή που τοποθετούνται τα σταμνιά.
3. «πιάγκος» = ξυλινή κατασκευή, πάνω του τοποθετούνται οι κασέλες, ενώ στο εσωτερικό του, μπαίνουν κιαούτια.
4. «φγού» = το τζάκι.
5. «κατ'όβι» = το ράφι του τζακιού.
6. Για όσους μελετούν το Σκυριανό πολιτισμό, πρέπει να ξέρουν την διάμορφη κοινωνική συγκρότηση και την κεράρχια των Σκυριανών που χωρίζονταν έντονα μεταξύ τους σε 9 κάστες:
 - α) Στην άρχουσα τάξη, γνωστή στη Σκύρο ως «Μεγάλη Στράτα», «Αραβδόπετρα» (από τις γεωπονίες που έμεναν ή «αρχονταρίτα».
 - β) Στην τάξη των αστών που την αποτελούσαν οι «άνθρωποι της αγοράς» και οι διάφοροι θετέχνες και τεχνίτες.
 - γ) Στους τσοπανήδες.
 - δ) Στους γεωργούς.
 - ε) Στους ψαράδες του Μώλου.
 - στ) Στους καλλιερητές του Καλκρώτες.
 - ζ) Στους «Εξοχινούς», «Κοναδίδες» ή «Ρομανιώτες».
 - η) Στους «Κοχυλιανούς», την τάξη των αναδικοκυτων εργατών, και
 - θ) Στους «Αναρωίτες», τους ψαράδες της Αναριάς.Από τις κάστες αυτές, που όλες εκτός από τους Αναρωίτες, έχουν σπίτια στο «χωριό», την πρωτεύουσα του νησιού, τα καλύτερα και περισσότερα είδη της «αλώνης» κατά σειρά, έχουν:
 - 1) Η Μεγάλη Στράτα
 - 2) Οι αστοι και οι τσοπανήδες
 - 3) Οι γεωργοί
 - 4) Οι Κοχυλιανοί, οι «Εξοχίνοι» και οι «Καλκρώτες» έχουν πολύ λίγα και πιο δεύτερα
 - 5) Οι ψαράδες του Μώλου έχουν ακόμα λιγότερα
 - 6) Οι Αναρωίτες δεν έχουν καθόλου.

7. Για τις διάφορες κατηγορίες των πιάτων που βρίσκονται στα σπίτια της Σκύρου βλέπε:
 - α) Για τις «Σκέλες»: CHARLESTON, ROBERT: «World Ceramics» 1968 σ. 94. Για τα πιάτα της κατηγορίας αυτής, βλέπουμε Χ. ΝΟΜΙΚΟΥ: «Ηλεκρομένη Ρωδική αγγειοπλαστική», Αλεξάνδρεια 1919.
 - β) Γενικά για τα κεραμικά Delft: FOW-REST HENRY-PIERRE Les faïences de Delft, Paris 1957.
 - γ) Για τα Κινέζικα κεραμικά:
- LION-GOLDSCHMIDT: Ceramique Chinoise-Paris.
- LION-GOLDSCHMIDT: Les poteries et porcelaines Chinoises. Paris 1957.
- MARTIN PEDDERSEN: «La porcelaine Chinoise» 1956.
- δ) Για τα Delft-Ware: GISELDA LEWIS: «A picture history of English pottery»-Hulton press-London. σ. 24.
- ε) Δείγματα των κεραμικών του Mantelero, απ' όπου τα πιάτα με τους «Φράγκους»: LIVERANI GIUSEPPE: «La maiolica Italiana» Milano 1958.
- στ) Διάφορα δείγματα κεραμικών της ίδιας εποχής και προέλευσης με τα «Λαγνίσια» που σώζονται στη Σκύρο:
- LIVERANI GIUSEPPE: ο.π.
- TELMANS EMILE: Faïences de France 1954.
 8. Για τα μετάλλινα σκεύη βλ. ΚΙΤΣΟΥ ΜΑΚΡΗ: «Μεταλλοτεχνία» σ. 223 στη «Νεοελληνική Χειροτεχνία» εκδότης - Εθνική Τραπέζα της Ελλάδος - 1969. Του ίδιου, «Εκλογή έργων της Ελληνικής μεταλλοτεχνίας», έκδοση Εθνικού Οργανισμού ελληνικής χειροτεχνίας, Αθήνα 1962.
 9. ΝΙΚΗΣ ΠΕΡΔΙΚΑ: «Σκύρος» τόμ. Ι Αθήνα 1940 σ. 140.
 10. Από το ανέκδοτο έργο του Σενοφάντα Αντωνιάδη «Η Σκύρος στους γεωγράφους και περιηγητές».
 11. ΞΕΝ. ΑΝΤΩΝΙΑΔΗΣ ο.π.
 12. ΞΕΝ. ΑΝΤΩΝΙΑΔΗΣ ο.π.

13. ΝΙΚΗΣ ΠΕΡΔΙΚΑ: «Σκύρος» τόμ. 2ος Αθήνα 1943. σ. 134-135.
14. ΞΕΝ. ΑΝΤΩΝΙΑΔΗΣ ο.π.
15. ΜΑΝΟΥ ΗΛ ΒΕΡΝΑΡΔΟΥ του Κρητός: «Δελτολογία» - Εν Ερμούπολει Σύρας 1834.
16. ΣΑΜΝΩΝ ΔΔΑΜ: «Νήσος Σκόπελος» - Αθήνα 1968 σ. 209.
17. ΜΑΝΟΥ ΦΑΛΤΑΪΤΣ: «Κοσμομπίσδες και ραγιάδες της Σκύρου στα χρόνια της Τουρκοκρατίας», εφημ. Βόρειοι Σποράδες - φύλλο 25 - Ιούνιος 1972 - και σε ανάτυπο.
18. Για άλλες περιπτώσεις συνεργασίας των Σκυριανών προυχόντων με πειρατές:
- α) ΜΙΧ. ΚΩΝΣΤΑΝΤΙΝΙΔΗΣ «Η νήσος Σκύρος» - εν Αθήναις 1901 σ. 110.
- β) Δ. ΠΑΠΑΓΕΩΡΓΙΟΥ: «Ιστορία της Σκύρου» - εν Πάτραις 1909 σ. 108.
- Γενικά για την κατάσταση της πειρατείας στις βόρειες Σποράδες βλέπε και Αναστασίας Φαλιτάιτς: «Τα περί την ναυτιλίαν μέτρα του Ιωάννου Καποδίστρια» - Αθήναι 1973.
19. ΝΟΜΙΚΟΥ Χ. - ο.π. σ. 6.
20. «Λιάπηδες» λένε στη Σκύρο γενικά τους πειρατές.
21. ΞΕΝ. ΑΝΤΩΝΙΑΔΗΣ ο.π.
22. ΞΕΝ. ΑΝΤΩΝΙΑΔΗΣ ο.π.
23. ΑΝΕΣΤΗ ΦΡΑΓΚΟΥΛΗΣ: «Σκυριανοί Αντιλαί - Αθήναι 1959 σ. 49.
24. ΑΝΕΣΤΗ ΦΡΑΓΚΟΥΛΗΣ ο.π. σ. 37
25. ΑΝΕΣΤΗ ΦΡΑΓΚΟΥΛΗΣ ο.π. σ. 40-41
26. ΑΝΕΣΤΗ ΦΡΑΓΚΟΥΛΗΣ ο.π. σ. 42
27. ΑΝΕΣΤΗ ΦΡΑΓΚΟΥΛΗΣ ο.π. σ. 51
28. ΑΝΕΣΤΗ ΦΡΑΓΚΟΥΛΗΣ ο.π. σ. 37
29. ΑΝΕΣΤΗ ΦΡΑΓΚΟΥΛΗΣ ο.π. σ. 49
30. ΑΝΕΣΤΗ ΦΡΑΓΚΟΥΛΗΣ ο.π. σ. 51
31. ΚΩΣΤΑ ΦΑΛΤΑΪΤΣ: «Η γυναίκα της Σκύρου από λαογραφικής απόψεως» - Αρχείο Ευβοϊκών Μελετών. Τόμ. 6 1954 - Αθήναι 1955 - σ. 100
32. ΚΩΣΤΑ ΦΑΛΤΑΪΤΣ ο.π. σ. 99
33. ΚΩΣΤΑ ΦΑΛΤΑΪΤΣ ο.π. σ. 100
34. ΑΘΗΝΑΣ ΤΑΡΙΣΟΥΛΗ: «Λάπρα νησιά» - Β' έκδοση - Αθήναι 1939 σ. 148
35. ΔΗΜ. ΛΟΥΚΑΤΟΥ: «Εντυπώσεις από

τη σημερινή Σκύρο» - περ. Περιοχητική - Σεπτέμβριος 1959 σ. 47-48

36. ΑΝΕΣΤΗ ΦΡΑΓΚΟΥΛΗΣ ο.π. σ. 53-54

37. ΔΗΜ. ΛΟΥΚΑΤΟΥ: ο.π.

38. Όμως, τα στολίδια του Σκυριανού σπιτιού, δεν είναι μόνο από τους ντόπιους αγαπητά αλλά και από τους ξένους αφοθαύμαστα. Όσοι λαογράφοι, λογοτέχνες δημοσιογράφοι και άλλοι συγγραφείς και ερευνητές έχουν γράψει βιβλία ή άρθρα για τη Σκύρο, αναφέρονται πάντα με θαυμασμό στο Σκυριανό σπίτι, και συγκεκριμένα στον εσωτερικό του διάκοσμο. Παραθέτουμε μερικά σχετικά χαρακτηριστικά αποσπάσματα:

«Μ' αποκάλυψη είναι το εσωτερικό των σπιτιών στη Σκύρο, από το πιο φτωχό ως το πλουσιότερο. Μια ξεχωριστή νότα γούστου και νοκοικωσιότητας με καθαρό τοπικό χαρακτήρα, έχει βάλει παντού την ιδιαίτερη της σφραγίδα. Στη γωνιά το μεγάλο τζάκι η λεγόμενη «σπά» (ισατιά, με τ' απανωτά ξυλοσκάλατα ράφια, όπου φγουράρουν στην αράδα κάθε λογής γυαλιά και τζοβαίρικα, κληρονομιά από γαγιάδες και παπούδες φερμέν' από μακριά ταξίδια, δώρα ναυτικών προγόνων απ' τα παλιά ευτυχημένα χρόνια, Πολύχρωμα πιάτα της Ρόδου και της Βενετίας, κρύσταλλα φλοδοκυμένα, καθώς κι' από τη Δαμασκό, σπάνιες τύρα να βρεθούν, φαγιάντες και φαρφουρά, αλ' όλα να στολίσουνε μουσεία. Πάνω στη φούκα της χηπάτης παραστάς, θάλα και κανατάκια ομοιόμορφα στέκονται κρεμασμένα. Δεξιά κι' αριστερά της «σπάς», καθούν τον τοίχο μακριά ράφια ξυλοσκάλατα, όπου φαντάζουμε, με ταξή αρραδιασμένα, γλυκοδοχία, σκουτέλες πλουμιστές, χρωτάκι μαστράπιδες κεσέδες λουλουδάτοι. Κάτω απ' τα ράφια, μια ή δυό σκεπές τα «χαράνια» χάλκινα πιάτα, κρέμονται στη γραμμή μ' ανάμεσά τους τα «ανιά» είδος τεράστια ταψία μπακίρένια χαρμαγμένα με σχέδια της Ανατολής...» - Αθη-

νάς Ταρασόλη ο.π. σ. 144.

«Η Σκύρος... είναι το νησί που επιφύλασσε εκπλήξεις τόσο για τις φυσικές του ωραρότητες όσο και για την ψυχή, τα ήθη και τα έθιμα των κατοίκων του, για την εξέχουσα χροιά της λαϊκής του τέχνης, όσο και για τον εσωτερικό διακοσμητικό ρυθμό των σπιτιών, που ξεπερνάει σε πρωτοτυπία όλα τα εσωτερικά των νησιωτικών κατοικιών». - ΑΘΗΝΑΣ ΤΑΡΙΣΟΥΛΗ - ο.π. σ. 142.

«Τα Σκυριανά σπίτια είναι γεμάτα από σπάνιους καλλιτεχνικούς θησαυρούς μαζεμένους απ' τα πέρατα της γης με γνώση και αγάπη ξεχωριστή, όπως βλέπομε» - ΝΙΚΗΣ ΠΕΡΔΙΚΑ: «Σκύρος» - τομ. Α' σ. 21.

38. ΑΓΓΕΛΙΚΗΣ ΧΑΤΖΗΜΙΧΑΛΗΣ «Ελληνική Λαϊκή Τέχνη» - Σκύρος Αθήναι 1925 σ. 43.

40. ΜΑΝΟΥ ΦΑΛΤΑΪΤΣ: «Σκυριανή κεντητική εφημ. «Βόρειοι Σποράδες» - φύλλ. 27 - Αύγουστος 1972 και σε ανάτυπο.

41. ΜΑΝΟΥ ΦΑΛΤΑΪΤΣ: «Σκυριανή κερραμική», εφημ. «Βόρειοι Σποράδες» - φύλλο 29 - Οκτώβριος 1972 και σε ανάτυπο.

42. ΚΩΣΤΑ ΑΝΤΩΝΙΑΚΗΣ «Αποσπάσματα από δημοσιεύματα για τη Σκύρο» (Ανέκδοτη επιλογή) - Ιούνιος 1965.

43. ΚΩΣΤΑ ΦΑΛΤΑΪΤΣ ο.π. σ. 100

44. ΚΩΣΤΑ ΑΝΤΩΝΙΑΚΗΣ ο.π.

45. «Αρχείο Ευβοϊκών Μελετών», τόμος 10', 1974, ΣΗΜ. Στον προσδιορισμό της προέλευσης των κεραμικών και γυαλικών, βοήθησαν θετικά, το ζεύγος Τζανφράνκο και Ελένη Μαγιολέτι.

ΕΡΓΑ ΤΟΥ ΙΔΙΟΥ

Α'. ΚΟΙΝΩΝΙΟΛΟΓΙΚΑ

- 1.- «Ιστορική αναδρομή εις τας πηγάς του Κοινοτισμού», Αθήναι 1969
- 2.- «Σκυριανών συσσωματώσεις - Τα εκκλησιαστικά αδελφάτα», Αθήνα 1972
- 3.- «Κοτσαμπάσηδες και ραγιάδες της Σκύρου στα χρόνια της Τουρκοκρατίας», Αθήνα 1972
- 4.- «Οι Σκυριανές φορεσιές από κοινωνιολογική άποψη», Αθήνα 1973
- 5.- «Τα διακοσμητικά αντικείμενα του Σκυριανού σπιτιού από ιστορική και κοινωνιολογική άποψη», Αθήνα 1974

Β'. ΙΣΤΟΡΙΚΑ

- 6.- «Σκύρος», Αθήνα 1973
- 7.- «Το Πρωτόκολλον Δημογεροντίας Σκύρου 1828-1830», Αθήναι 1972
- 8.- «Η Σκύρος κατά τα Ορλωφικά», Αθήνα 1972
- 9.- «Η Τουρκική Παροιμία της Σκύρου»
- 10.- «Το «τεφτέρ» του κοινού Σκύρου του 1817», Αθήνα 1973

Γ'. ΛΟΓΟΓΡΑΦΙΚΑ

- 11.- «Το καρναβάλι της Σκύρου και η καταγωγή των απόκρεω», Αθήνα 1972
- 12.- «Λαϊκό θέατρο και αποκριατική σάτυρα στη Σκύρο», Αθήνα 1973

Δ'. ΛΑΪΚΗΣ ΤΕΧΝΗΣ

- 13.- «Σκυριανή κεντητική», Αθήνα 1972
- 14.- «Σκυριανή κεραμική», Αθήνα 1972
- 15.- «Σκυριανή μικροξυλογλυπτική», Αθήνα 1972
- 16.- «Σκυριανή ξυλοτεχνία», Αθήνα 1973
- 17.- «Ο Γιαννούλης Μπαμπούσης και η νεώτερη Σκυριανή ξυλογλυπτική», Αθήνα 1973

Ε'. ΕΙΚΑΣΤΙΚΑ

- 18.- «Γιάννης Γιαμαλής - Ο άγνωστος μεγάλος Σκυριανός ζωγράφος του περασμένου αιώνα», Αθήνα 1972

- 19.- «Σκυριανοί και ξένοι ζωγράφοι που ζωγράφισαν Σκύρο», Αθήνα 1972

ΣΤ'. ΑΡΧΑΙΟΛΟΓΙΚΑ

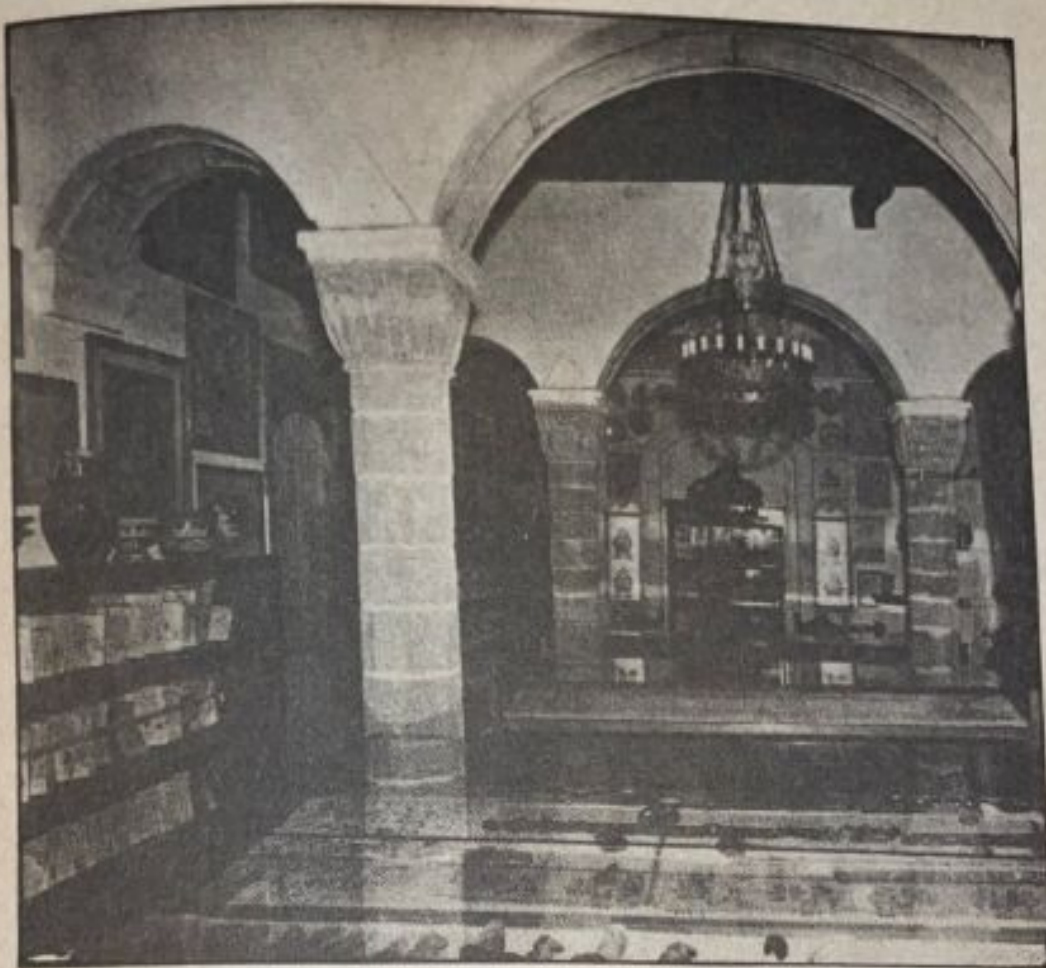
- 20.- «Προϊστορικοί Οικισμοί και Λατρείαι εν Σκύρω», Αθήναι 1971
- 21.- «Τα εν Σκύρω αρχαία καμινευτήρια και εργαστήρια σιδήρου», Αθήναι 1972

Ζ'. ΜΟΥΣΕΙΟΛΟΓΙΚΑ

- 22.- «Τοπικά Νεοελληνικά Μουσεία», Αθήνα 1973

Η'. ΑΝΑΠΤΥΞΙΑΚΑ

- 23.- «Η χωροταξική αναδιοργάνωσις της περιοχής του υψιπέδου των Δερβενοχωρίων Βοιωτίας και η δημιουργία της πρώτης προτύπου Κοινοτικής Πόλεως», Αθήναι 1969
- 24.- «Προβλήματα της Ελληνικής Επαρχίας», Αθήναι 1969
- 25.- «Τα οπτικοακουστικά μέσα εις την εφαρμογήν προγραμμάτων Κοινοτικής Αναπτύξεως», Αθήναι 1969
- 26.- «Τουριστικοί Οικισμοί Σκύρου», Αθήναι 1972



ΙΣΤΟΡΙΚΟ ΚΑΙ ΛΑΟΓΡΑΦΙΚΟ ΜΟΥΣΕΙΟ ΦΑΛΤΑΪΤΣ

Ιδρύθηκε το 1964 από το Μάνο Φαλτάιτς, γόνο της παλιάς ομώνυμης Σκυριανής οικογένειας (Φάλνταη), στο αρχοντικό της οποίας και στεγάζεται.

Στο μουσείο περιλαμβάνεται όλος ο παραδοσιακός πολιτισμός του νησιού, από τη μεταβυζαντινή μέχρι τη σύγχρονη εποχή. Εδώ είναι συγκεντρωμένα όλα τα στοιχεία της καθημερινής ζωής, της τέχνης, της ιστορίας, και της λαογραφίας του νησιού. Οι αίθουσές του κατάμεστες από παντοειδές υλικό, όχι μόνο της σκυριανής ζωής, αλλά και ολόκληρης της χώρας, περιλαμβάνουν πλήθος από παλαιά ξυλόγλυπτα, κείμενα, γκραβούρες, σπάνιες εκδόσεις του 16ου - 19ου αιώνα, πολυάριθμα αντικείμενα μεταλλοτεχνίας, υφαντά, κεραμικά, κοσμήματα και σκυριανές φορεσιές.

**αν είσθε συλλέκτης
και θέλετε πραγματική
συλλεκτική ενημέρωση
σας προτείνουμε**

«ΣΥΛΛΟΓΕΣ»

**Μηνιαίο Περιοδικό
για Συλλέκτες και Φιλότεχνους**

ΑΡΓΥΡΗΣ ΒΟΥΡΝΑΣ

Σολωμού 29, 106 82 Αθήνα, τηλ. 36.40.187, 36.06.519

92154,

ΑΛΛΕΣ ΕΚΔΟΣΕΙΣ ΤΟΥ ΠΕΡΙΟΔΙΚΟΥ «ΣΥΛΛΟΓΕΣ»

1. ΟΙ ΜΑΚΕΔΟΝΟΜΑΧΟΙ σε αναμνηστική παρουσίαση (Βασιλή Κυριαζόπουλου) ΔΡΧ. 350
2. ΤΙ ΠΡΕΠΕΙ ΝΑ ΞΕΡΩ ΑΠΟ ΤΗ ΓΕΩΜΕΤΡΙΑ Εγκόλπιο γεωμετρίας (Ανδρέα Βουρνά)..... ΔΡΧ. 200
3. Η ΣΥΛΛΟΓΗ ΑΡΧΑΙΩΝ ΚΑΙ ΒΥΖΑΝΤΙΝΩΝ ΧΩΡΙΣ ΚΙΝΔΥΝΟΥΣ (Λευτέρη Κουβαριτάκη)..... ΔΡΧ. 400
4. ΓΥΜΝΑ 1900 (επιλογή-παρουσίαση Αργύρης Βουρνάς-Λευτέρης Κουβαριτάκης)..... ΔΡΧ. 400
5. ΟΙ ΚΑΡΤΕΣ ΤΗΣ ΠΑΤΡΑΣ (Νίκου Μολόχα)..... ΔΡΧ. 350
6. ΤΑ ΣΚΥΡΙΑΝΑ ΤΣΕΜΠΕΡΑΚΙΑ των συλλογών του μουσείου Φαλτάιτς (Αναστασίας Φαλτάιτς)..... ΔΡΧ. 200
7. ΟΦΙΣ ΓΥΡΕΥΕΙ ΣΠΗΛΛΙΟΝ..., λαογραφική συλλογή (παρουσίαση Θανάση Φωτιάδη) ΔΡΧ. 250
8. ΙΔΙΩΤΙΚΑ ΟΛΥΜΠΙΑΚΑ ΣΦΡΑΓΙΔΟΣΗΜΑ ΓΙΩΡΓΟΥ ΠΑΠΑΣΤΕΦΑΝΟΥ (Αθλοφιλοτελικό μουσείο Αρχαίας Ολυμπίας), Γιώργου Αλεβιζου ΔΡΧ. 400
9. ΔΟΥΛΕΙΕΣ ΤΟΥ ΠΟΔΑΡΙΟΥ... και άλλα επαγγέλματα από παλιά καρτποστάλ (Νίκου Μολόχα)..... ΔΡΧ. 450
10. ΜΗΤΡΩΟΝ 1937-1977, ποίηση (Θανάση Φωτιάδη) ΔΡΧ. 500

ΕΛΛΑΣ 1820-1890 Συλλεκτικά Καρτποστάλ

138 καρτποστάλ με θέμα γκραβούρες του περασμένου αιώνα που λούνται αντί **2200 ΔΡΧ.** Περιορισμένη έκδοση σε πολυτελές χαρτί. Πωλούνται και μεμονωμένα αντί **50 ΔΡΧ. το καθένα.**